



Energizamos la vida y la sociedad

**con responsabilidad**

Informe de Responsabilidad Social  
y Desarrollo Sustentable

**2019**



# Índice

2	Mensaje del director general
4	Datos relevantes 2019
6	Somos Xignux
8	Presencia en el mundo
12	Xignux en energía
15	Xignux en alimentos
18	Gestión de nuestra responsabilidad social
26	ÉTICA Y VALORES
32	PLANETA
46	NUESTRA GENTE
64	COMUNIDAD
77	Índice de contenidos GRI

## Mensaje del director general

2019: un año trascendental para Xignux.

“

Hoy, las empresas tenemos una gran responsabilidad con la sociedad y el entorno. En estrecha colaboración con nuestros grupos de interés, y empleando nuestros recursos y habilidades de manera estratégica y enfocada, podremos contribuir a la creación de un mundo mejor”.



En el marco del 63.º aniversario de Xignux, el equipo directivo y un servidor, emprendimos un análisis para reevaluar nuestro propósito como organización y en consecuencia, enfocar más nuestras acciones.

El resultado de este estratégico proceso es la renovación de nuestra nueva misión Xignux: energizar la vida y la sociedad para contribuir a un mundo mejor.

A su vez, esta misión está ahora sustentada en dos nuevos valores integradores: Ser dignos de confianza y Buscar la excelencia en todo lo que hacemos.

Desde el verano de 2019, cada uno de los que trabajamos en las empresas de energía: Viakable, Prolec, Voltrak, y en las empresas de alimentos: Qualtia y BYDSA, compartimos un lenguaje en común y avanzamos hacia una misma dirección.

A fin de sumar voluntades para hacer realidad nuestra misión, actualizamos un documento clave en nuestra organización: el Código de Ética Xignux, disponible tanto en formato impreso, como en línea.

Con esta guía —que está al alcance de todos nuestros energizadores y que aplica indistintamente de la empresa, área o posición— en Xignux tenemos criterios claros que orientan nuestro desempeño y comportamiento, tanto personal como profesional; así como nuestra relación con clientes, proveedores, socios y comunidades en las que operamos.

En esta ocasión, compartimos con ustedes las iniciativas relacionadas con Responsabilidad Social y Desarrollo Sustentable llevadas a cabo durante 2019 en cuatro ámbitos de acción: Ética y Valores, Planeta, Nuestra Gente y Comunidad. En cada sección hacemos claro el compromiso (medible en tiempo, recursos y disposición) que tenemos con el desarrollo y el cumplimiento de cada iniciativa.

Reconocemos el papel que jugamos para contribuir al bienestar y al desarrollo integral de las comunidades cercanas a nuestras operaciones. Por ello, nos involucramos a través de dos esquemas: iniciativas sociales, que se realizan en alianza con organizaciones de la sociedad civil para maximizar los beneficios de nuestros programas; y Fundación Xignux, nuestro principal instrumento de inversión y apoyo social.

Estamos convencidos de que todos somos responsables de nuestro planeta, desde empresas y gobiernos, hasta individuos y organizaciones de la sociedad civil. Nuestras decisiones, y por ende nuestras acciones, influyen diariamente en nuestro entorno, por lo que nuestra invitación es que identifiquemos este potencial como la oportunidad para ser agentes de cambio. Estemos siempre conscientes de ello y aprovechemos toda oportunidad que tengamos de enriquecer la calidad de vida en tantas comunidades como nos sea posible.

Hoy, las empresas tenemos una gran responsabilidad con la sociedad y el entorno. En estrecha colaboración con nuestros grupos de interés, y empleando nuestros recursos y habilidades de manera estratégica y enfocada, podremos contribuir a la creación de un mundo mejor.

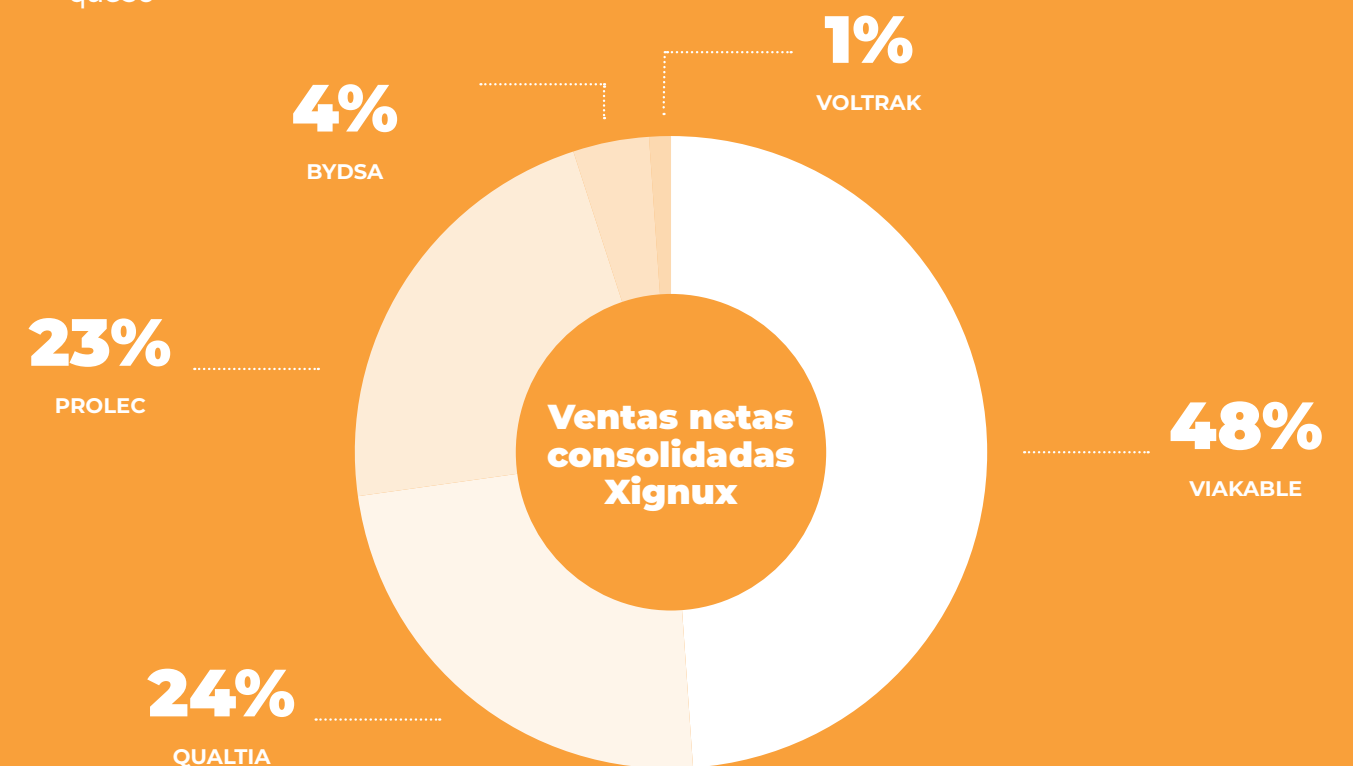
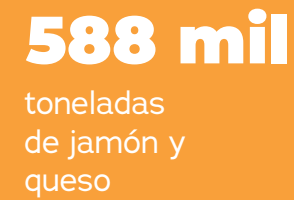
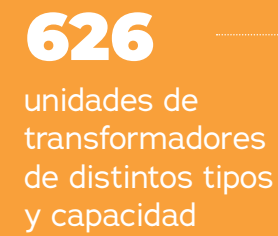
Tengo el honor de liderar a este gran equipo, por lo que, a nombre de todos los que energizamos a las empresas Xignux, les reitero nuestro interés por mantenernos vigentes, participando con negocios y acciones sustentables. Seguiremos siendo congruentes y responsables con nuestra postura ética y cuidadosos del único hogar que tenemos: nuestro planeta.

Juan Ignacio Garza Herrera  
Director general Xignux

# Datos relevantes 2019



## Ventas de Xignux en un día



## Somos Xignux

Gestionamos empresas que energizan la vida y la sociedad para contribuir a un mundo mejor.

Nuestra historia inicia hace 63 años en la ciudad de Monterrey, Nuevo León. Hoy, gracias a la diversificación de las operaciones y los mercados en los que participamos, nos ubicamos entre las empresas más sólidas y competitivas de México.

En Xignux somos la suma de empresas impulsadas por más de 25 mil energizadores, quienes brindamos soluciones en dos grandes industrias: energía y alimentos.

En la industria de energía contamos con Viakable, para producir conductores eléctricos; con Prolec, nos enfocamos en la transformación y en la entrega de energía; y con Voltrak, destacamos en la infraestructura eléctrica: transmisión y distribución.

En la industria alimentaria nos componemos por Qaltia, para ofrecer un amplio portafolio de alimentos, asimismo brindar soluciones de suministro integral; y por BYDSA, para elaborar botanas saladas.

Por su parte, en Xignux Avanza nos enfocamos en impulsar nuevos negocios con capacidad de crecimiento, para complementar y potenciar nuestra estrategia de desarrollo.



# PRESENCIA EN EL MUNDO

Operamos en México, Estados Unidos, Colombia, Brasil y Venezuela, lo que nos permite brindar soluciones para energizar la vida a más de 40 países.

**VENTAS A MÁS DE 40 PAÍSES**

## PLANTAS

- BRASIL
- COLOMBIA
- EUA
- MÉXICO
- VENEZUELA



## Desempeño económico

		2017	2018	2019*
Valor económico directo generado	Ventas netas	\$46,143	\$52,625	\$61,452
	Costo de ventas	\$37,008	\$42,525	\$48,325
	Gasto de operación	\$6,960	\$8,030	\$10,595
Valor económico distribuido	Impuestos	\$620	\$593	\$778
	Pagos a proveedores de fondos	\$927	\$1,026	\$1,159
	Otros	\$361	\$706	\$780
Valor económico retenido	Valor económico generado (-) Valor económico distribuido	\$267	\$255	\$1,374

\* Cantidades expresadas en millones de pesos mexicanos.  
\* Se consolida Prolec GE al 100%.

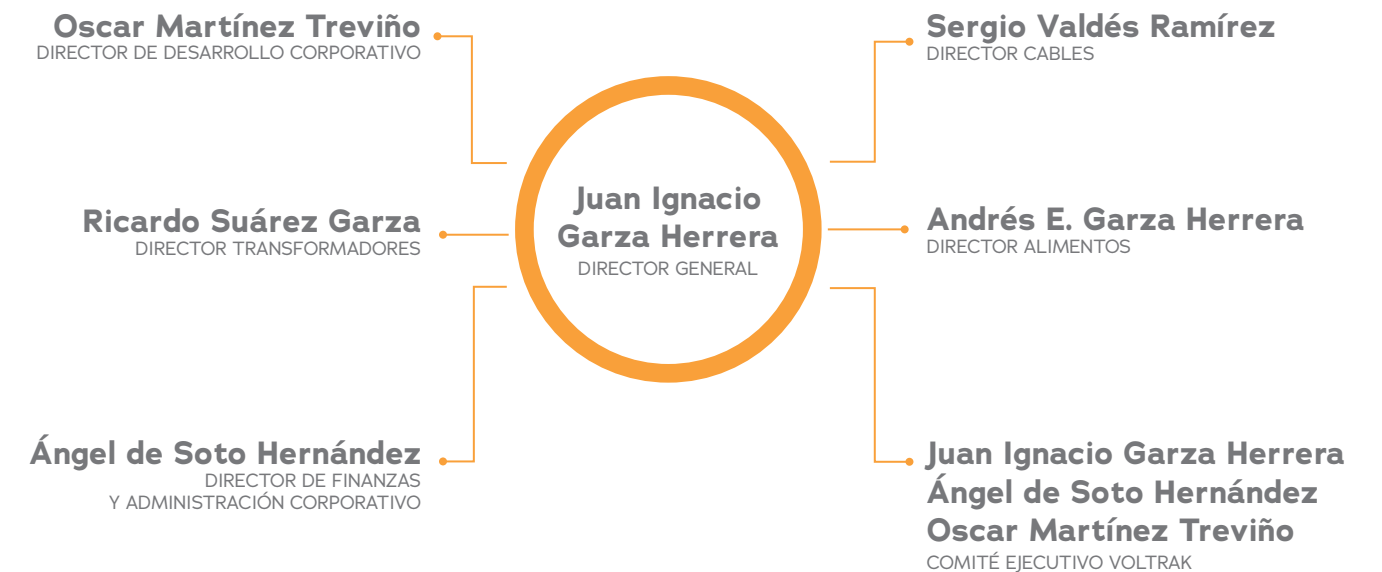
En materia económica, fue un año récord para Prolec. Por tercer año consecutivo, crecimos a un ritmo mucho mayor que el mercado en cada una de nuestras unidades de negocio. En Distribución, seguimos ganando participación en el mercado norteamericano, mantuvimos el liderazgo en México, tanto en el mercado privado como en CFE. Por su parte, Industriales y Renovables, mantiene su liderazgo en el segmento de generación renovable en Estados Unidos, tanto eólica como solar. Potencia por su parte, se ha venido posicionando como líder en el segmento de las pequeñas municipalidades en el sureste de Estados Unidos, alcanzando además el liderazgo en el segmento de generación renovable. Celeco también logró muy buenos resultados al conseguir un crecimiento mayor al del mercado, gracias al lanzamiento de nuevos productos poliméricos.



## Gobierno corporativo responsable, con energía que impulsa nuestro crecimiento

Un gobierno corporativo sólido y basado en valores asegura nuestra permanencia en el tiempo. Nos caracterizamos por buscar la transparencia en la gestión y el cumplimiento de leyes donde operamos.

Para llevar a cabo la correcta operación de nuestros negocios, nuestro equipo ejecutivo se encuentra integrado por:



Nuestro Consejo de Administración como máximo órgano de gobierno, garantiza que la toma de decisiones del equipo ejecutivo vaya en línea con la estrategia global de negocio; asegura una gestión transparente, equitativa y con apego a nuestras políticas; identifica nuevas oportunidades de negocio y busca asegurar la rentabilidad y sostenibilidad de Xignux.

### Consejo de Administración

<b>PRESIDENTE</b>	Eugenio Garza Herrera
<b>SECRETARIO</b>	Oscar Martínez Treviño
<b>COMISARIO</b>	Jorge Quintanilla Gómez
<b>CONSEJEROS</b>	Humberto J. Garza Domínguez Alejandro J. Garza Herrera Marcela Patricia Garza Herrera Juan Ignacio Garza Herrera Andrés E. Garza Herrera David A. Garza Herrera
<b>CONSEJEROS INDEPENDIENTES</b>	Francisco J. Garza Zambrano Federico Toussaint Elosúa Mario M. Laborín Gómez Jaime Zabludovsky Kuper Eugenio Clariond Rangel

# XIGNUX EN ENERGÍA

## Cables

En Xignux iluminamos la vida de miles de personas, proporcionándoles energía a través de la electricidad que se conduce por medio de nuestros cables.

Estamos presentes en los grandes proyectos de electrificación, gracias a nuestra participación en los proyectos industriales y urbanos más importantes. Satisfaciendo así los requerimientos más exigentes en cuanto a la transmisión y distribución de energía eléctrica, ofreciendo siempre las opciones más eficientes, seguras y confiables para cada necesidad de transmisión de electricidad, como son: automotriz, construcción, electrodomésticos, energía, e iluminación.



Viakable, empresa que lidera nuestra empresa de Energía, está conformada por seis plantas dedicadas a la elaboración de cables, una planta especializada en la fundición de aluminio y tres redes enfocadas en la comercialización y la distribución.

Comprometidos con la más alta calidad, todos nuestros cables cumplen con los estándares de seguridad (fabricación, uso e instalación) y con las normas nacionales e internacionales más importantes.



## Transformadores

Para contribuir al progreso y bienestar de la sociedad, innovamos en la transformación y entrega de energía eléctrica. Con una trayectoria de 50 años en la industria de la energía, somos líderes en el mercado nacional y de energías renovables en Norteamérica.

Nos dedicamos a brindar soluciones integrales para la generación, transmisión y distribución de energía; cubrimos desde el diseño hasta la puesta en marcha de la solución. Prolec está conformado por:



DEDICADA AL DISEÑO, FABRICACIÓN Y PUESTA EN MARCHA DE UNA GAMA COMPLETA DE TRANSFORMADORES: RESIDENCIALES, COMERCIALES, INDUSTRIALES, GENERACION RENOVABLE Y CONVENCIONAL.



SUBSIDIARIA DEDICADA A LA FABRICACIÓN Y DISTRIBUCIÓN DE AISLADORES ELÉCTRICOS DE BAJA TENSIÓN, TANTO PORCELANA COMO POLIMÉRICOS.

Durante 2019 alcanzamos resultados importantes en temas económicos, fortalecimos nuestro compromiso hacia el medio ambiente, al obtener la certificación de Industria limpia e ISO 14001 versión 2015.

Además de distinguarnos en materia de salarios y prestaciones laborales, hemos puesto especial énfasis en mejorar el bienestar de todo nuestro personal. Los proyectos insignia abarcan, desde la reducción del factor de estrés físico y la ampliación de nuestro centro de servicio médico, hasta la renovación de comedores, en donde ofrecemos menús altamente nutritivos. Adicionalmente, mejoramos el servicio de transporte con nuevas unidades climatizadas.





## Voltrak

Con la vocación de servicio que nos ha caracterizado durante décadas, participamos activamente en la creación de obras de infraestructura electromecánica que son fundamentales para el desarrollo de México, Centroamérica, el Caribe y Sudamérica.



En Voltrak nos especializamos en brindar servicios de ingeniería, construcción y mantenimiento de instalaciones eléctricas en el sector industrial, comercial, petrolero y de gas. Así como servicios de diseño, construcción, suministro, montaje y puesta en servicio de subestaciones eléctricas y líneas de transmisión, además de participar en proyectos de energías renovables.



## XIGNUX EN ALIMENTOS

### Qualtia y BYDSA

*Alimentos de calidad y fresca para los hogares de miles de mexicanos*

Ofrecemos una gran variedad de carnes frías, quesos, alimentos listos para comer y botanas saladas, lo que nos permite llegar a los hogares de miles de familias mexicanas a través de nuestras empresas Qualtia y BYDSA; dedicadas a la elaboración, distribución y comercialización de una gran variedad de alimentos con los más altos estándares de calidad.



Nuestra misión es entregar a nuestros clientes y consumidores productos de la más alta calidad y un extraordinario servicio, comprometidos siempre con la comunidad y medio ambiente. A través de nuestras 13 plantas fabricamos y procesamos diariamente más de 588 mil toneladas de carnes frías y quesos, carnes de res y alimentos listos para comer.



ZWANENBERG  
ARTESANAL



RIOJANO



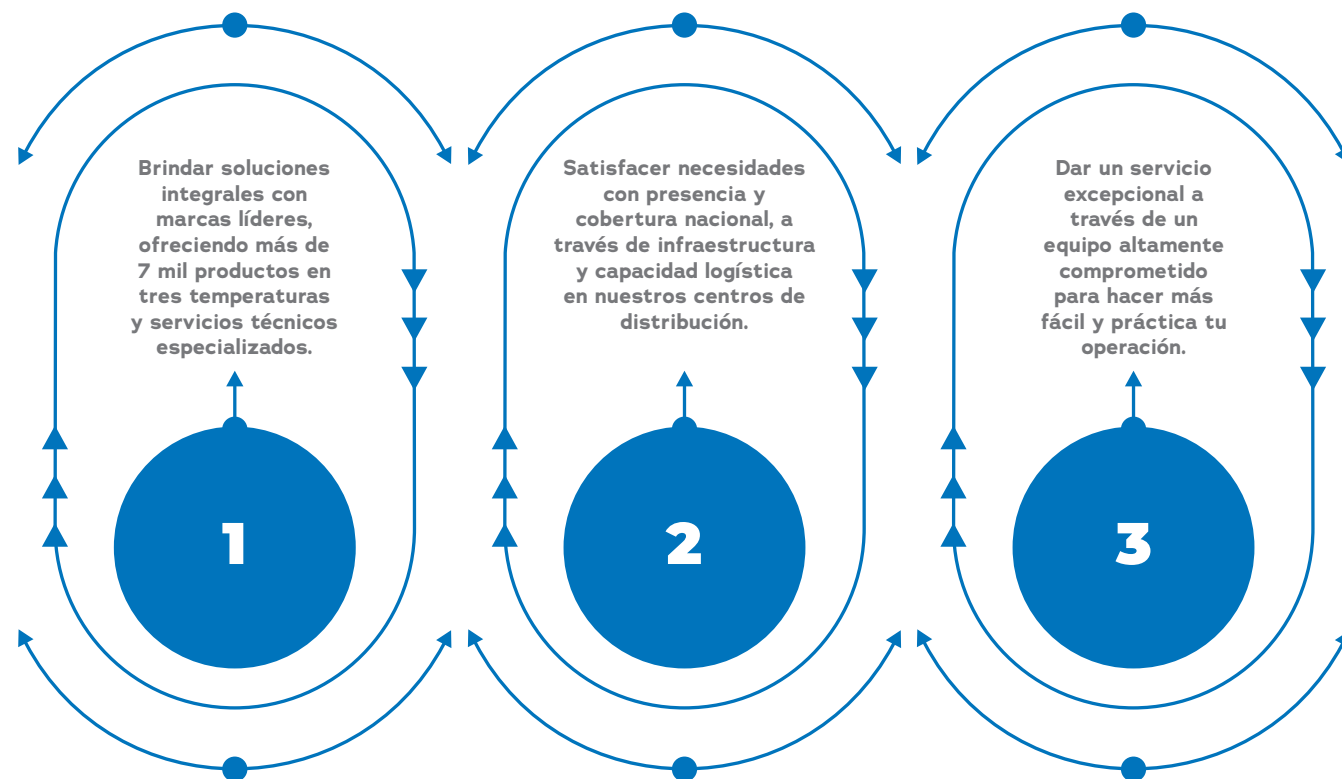
En 2019, llevamos a cabo la consolidación de las unidades de Negocio Food Service Group, Ready to Eat y Qualtia Proteínas, con la adquisición de las marcas Cham, Prim, Black Bridge y Fraga; las cuales cuentan con un gran reconocimiento y preferencia de los consumidores en la región pacífico del país.

Asimismo, concretamos la comercialización y distribución de productos Arla, la cuarta empresa más grande de lácteos en el mundo, y de Kraft, la quinta empresa más grande de alimentos a nivel mundial. De esta manera, en Qualtia somos la opción con la más amplia variedad de marcas y productos en México.

### Food Service Group (FSG)

Somos la empresa de soluciones integrales de servicio y suministro más completa para restaurantes, hoteles y comedores industriales de México. Ofrecemos un servicio excepcional en el mercado institucional, al proveer insumos en cuatro categorías (proteínas cárnicas, carnes frías y lácteos, bebidas y abarrotos) y en tres temperaturas (seco, refrigerado y congelado) a través de nuestros 30 centros de distribución.

Nuestra propuesta de valor hacia los clientes se fundamenta en tres pilares:



Energizamos la vida de nuestros consumidores a través de nuestras botanas saladas comercializadas en el norte, noreste, bajo y centro de México; así como en el sur de los Estados Unidos, bajo las marcas Encanto, Leo y Snaky.

Producimos semanalmente más de 7.5 millones de bolsitas de botana bajo estándares de calidad y normas de GFSI (The Global Food Safety Initiative), que regulan y garantizan la calidad e inocuidad en nuestros procesos y productos.

Hacemos llegar a nuestros consumidores más de 300 productos en diferentes presentaciones, a través de 35 centros de distribución localizados en 11 estados de la República Mexicana, desde donde surtimos tiendas del canal tradicional, autoservicio, así como clientes mayoristas.

En 2019, crecimos nuestra cobertura de mercado llegando a 22 mil nuevos clientes, apoyados en 110 nuevas rutas de ventas para llegar a un total de mil 624. Además, impulsamos el crecimiento en ventas a través del lanzamiento de 36 nuevos productos.

De igual manera, implementamos formalmente el programa Integra, cuyo objetivo es forjar una cultura de aceptación en igualdad de condiciones para cualquier persona. Este año logramos crecer 2.5 veces el total de personal nuevo con discapacidad en puestos operativos, demostrando nuestro compromiso social con la comunidad.



# Gestión de nuestra responsabilidad social

Desde nuestra fundación hace 63 años, hemos sido conscientes de la responsabilidad de generar impactos positivos en la economía, medio ambiente y comunidades donde estamos presentes. Así como también con nuestros colaboradores, clientes y proveedores.

Nuestros compromisos han sido integrados en el Modelo de Responsabilidad Social y Desarrollo Sustentable, el cual define los objetivos para la generación de valor compartido con nuestros grupos de interés.

En cada uno de los pilares contamos con acciones apegadas a un plan específico, **el cual es supervisado por cada una de las empresas Xignux, así garantizamos que esos objetivos sean parte de los objetivos del negocio.**

## Modelo de Responsabilidad Social y Desarrollo Sustentable



Durante 2019, nos dimos a la tarea de definir metas a nivel corporativo con la participación de las empresas, todas ellas alineadas a los Objetivos de Desarrollo Sostenible de las Naciones Unidas.

<p><b>Ética y Valores</b></p>	<p>Detectar, atender y prevenir riesgos en la totalidad de las operaciones.</p> <p>Asegurar el respeto a los derechos humanos en nuestros colaboradores.</p> <p>Tener cero tolerancia al incumplimiento del Código de Ética.</p> <p>Impulsar una gestión basada en valores.</p>	
<p><b>Nuestra Gente</b></p>	<p>Brindar opciones de desarrollo a nuestros colaboradores a nivel nacional.</p> <p>Garantizar un entorno organizacional favorable y seguro para nuestros colaboradores.</p> <p>Asegurar la igualdad de condiciones laborales para la totalidad de los colaboradores.</p> <p>Ofrecer esquemas que faciliten el balance vida personal y laboral de los colaboradores.</p>	
<p><b>Planeta</b></p>	<p>Generar proyectos de innovación, recuperación y disposición final de empaques.</p> <p>Mejorar en el uso eficiente de las fuentes energéticas para la generación de nuestros productos y servicios.</p> <p>Cumplir la normativa de disposición y confinamiento de residuos.</p> <p>Cumplir la normativa en el uso de energía limpia.</p>	
<p><b>Comunidad</b></p>	<p>Asegurar el cumplimiento de criterios sociales y medioambientalmente responsables por parte de nuestra cadena de suministro.</p>	

Para poder definir nuestras estrategias, tanto de negocio como de responsabilidad social y desarrollo sustentable, escuchamos de manera constante a nuestros grupos de interés. Con este objetivo ponemos a su alcance diversos canales de comunicación en diferentes formatos que fomentan el diálogo y nos permiten integrar sus expectativas.

### Comunicación periódica

			
Accionistas	Instituciones financieras e inversionistas	Comunidad	Autoridades
Canal de comunicación	Informes de resultados	Informes de resultados	Sistema de denuncias, Fundación Xignux y grupos de discusión
			Alianzas con organizaciones públicas

### Comunicación constante

		
Colaboradores	Proveedores	Clientes
Canal de comunicación	Sesiones informativas, evaluación anual de desempeño, sistema de denuncias, Código de Ética, correo electrónico, boletines y comunicados, juntas con supervisores, pantallas en comedores, página web y redes sociales	Código de Ética, sistema de denuncias, encuestas y correo electrónico
		Sistema de denuncias, encuestas y líneas de atención a clientes

## Proceso de materialidad 2019

Como parte de nuestra constante transformación, durante 2019 llevamos a cabo una revisión de la materialidad realizada en 2015. Lo hicimos basados en la metodología definida por los Estándares del GRI (Global Reporting Initiative). Como insumos, adicional a lo comunicado por nuestros grupos de interés, realizamos un análisis de la industria para identificar aquellos temas pertinentes para nuestros diversos negocios.

Como resultado de este proceso, pudimos definir los temas materiales actuales para Xignux, los cuales serán la base de actuación para nuestra estrategia de responsabilidad social y desarrollo sustentable en los próximos años.

#### Interna



- Educación y capacitación a colaboradores
- Seguridad
- Salud y bienestar
- Trabajo digno
- Diversidad e igualdad de oportunidades
- Balance vida personal-trabajo

#### Externa



- Economía circular
- Innovación en empaques
- Eficiencia energética
- Residuos de manejo especial
- Uso de energías renovables
- Etiquetado
- Calidad y seguridad de los alimentos
- Alimentos saludables y nutritivos

#### Interna y externa



- Criterios sociales y medioambientales responsables en proveeduría
- Trabajo digno y trabajo infantil



## NUESTRA CONTRIBUCIÓN A LOS OBJETIVOS DE DESARROLLO SOSTENIBLE Y LA AGENDA 2030

Al alinear nuestras estrategias de negocio y de responsabilidad social con los ODS (Objetivos de Desarrollo Sostenible), no solo posicionamos mejor a nuestro negocio para responder a los grandes retos de nuestra sociedad, sino también facilitamos oportunidades para el crecimiento y la creación de valor económico, social y medioambiental para nuestros grupos de interés.

Fundamentados en nuestro compromiso con el logro de los ODS, seguimos encaminados a hacer una contribución cada vez mayor a estos objetivos globales.

Desde su publicación en 2015 por parte de las Naciones Unidas, los ODS han definido nuestras estrategias de responsabilidad social. Este 2019, nos dimos a la tarea de definir cómo contribuimos de manera directa a los mismos y cuáles son los más pertinentes para nuestras operaciones.

Priorizamos los ODS con base en un análisis de sus metas e indicadores subyacentes, y los ligamos a nuestro estudio de materialidad, tomando en cuenta las expectativas de nuestros grupos de interés y el trabajo con un grupo multidisciplinario con representantes de las empresas Xignux. Mediante el análisis de indicadores y metas clave para medir el progreso, identificamos ocho ODS a los que contribuimos de manera directa.

El resultado de este análisis se refleja en nuestro grupo de ODS pertinentes (2, 5, 6, 7, 8, 12, 13 y 15) que representan aquellos que maximizan nuestra contribución para alcanzar los objetivos 2030 establecidos por las Naciones Unidas, y contribuir a la Agenda 2030 del país.



Aún y cuando hemos definido ODS pertinentes, nuestras actividades y programas impactan de manera secundaria al resto. Nuestro compromiso es seguir contribuyendo al desarrollo de las comunidades donde estamos presentes.

## Iniciativas a las que nos adherimos y participación en asociaciones y organismos

Nos sabemos parte de una comunidad, y participamos en diversas asociaciones e iniciativas nacionales e internacionales, para poder contribuir de manera más amplia y efectiva al desarrollo de los lugares donde operamos.

### Agropecuario

Agrocluster

Asociación Nacional de Establecimientos TIF

Consejo Estatal Agropecuario de Nuevo León

Consejo Mexicano de la Carne

Consejo Nacional Agropecuario

Cluster Agroalimentario

### Alimentos

Institute of Food Technologists, Estados Unidos

Snack Food Association, Estados Unidos

Tortilla International Association, Estados Unidos

### Biotecnología

Biocluster

### Comercio

Asociación Venezolana de Exportadores, Venezuela

Cámara Americana de Comercio (American Chamber)

Cámara de Comercio de Cali, Colombia

Consejo Empresarial Mexicano de Comercio Exterior, Inversión y Tecnología

Consejo Mexicano de Comercio Exterior

### Construcción

Cámara Mexicana de la Industria de la Construcción

Cluster Vivienda

### Consumo

Consejo Mexicano de Productos de Consumo

### Contable

Instituto de Contadores Públicos de Nuevo León

## Eléctrico

Asociación Bolivariana de Productores de Cables Eléctricos, Venezuela

Asociación Nacional de Normalización y Certificación del Sector Eléctrico

Cámara Nacional de Manufacturas Eléctricas

Centro de Investigación y Desarrollo Tecnológico Sector Eléctrico, Colombia

Consejo Internacional de Grandes Sistemas Eléctricos

International Cablemakers Federation, Austria

National Electric Energy Testing, Research & Applications Center, Estados Unidos

Wire Association International, Estados Unidos

## Financiero

Instituto Mexicano de Ejecutivos de Finanzas

## Industrial

Tortilla International Association, Estados Unidos

Cámara de Industriales del Estado Carabobo, Venezuela

Cámara de la Industria y Transformación de Nuevo León

Cámara Nacional de Manufacturas Eléctricas

Cámara Nacional de la Industria de la Transformación

Centro de Productividad de Nuevo León

Club Industrial

Confederación de Cámaras Industriales de los Estados Unidos Mexicanos

Consejo Coordinador Empresarial

## Industrial

Consejo Mexicano de la Industria de Productos de Consumo

Consejo Mexicano de Comercio Exterior

Fundación para el Desarrollo Integral del Área e Influencia del Parque Industrial y Comercial del Cauca, Colombia

Industriales Potosinos

Instituto Colombiano de Normas Técnicas, Colombia

INDEX N. L.

Consejo Mexicano de Negocios

## Lácteo

Cámara Nacional de la Industria de la Leche

Organismo Regulador / Normalización de Productos Lácteos

## Laboral

Comisión Nacional de los Salarios Mínimos

Comisión Nacional Laboral COPARMEX

## Legal

Asociación Nacional de Abogados de Empresa

La Barra Mexicana, Colegio de Abogados

## Mercadotecnia

Consejo de Autorregulación y Ética Publicitaria

## Petrolero

Cámara Petrolera de Venezuela, Venezuela

## Recursos Humanos

Asociación de Gestión Humana, Colombia

Asociación Técnica de Compensaciones

Ejecutivos de Relaciones Industriales

Grupo Esco

ADERIAC

Movimiento Congruencia

Hagámoslo Bien

## Seguridad

Consejo Mexicano de Seguridad San Pedro

## Seguridad Social

Consejo Consultivo Delegacional IMSS N. L.

## Sistemas

Asociación Mexicana de Profesionales en Informática

## Social

Asociación de Líderes en Desarrollo Humano

Centro de Estudios Sociales del Noreste

Consejo Cívico de Instituciones de Nuevo León

Red SumaRSE Nuevo León

Unión Social de Dirigentes de Empresa

## Tecnología

Cluster Nanotecnología de Nuevo León

## Transporte

Asociación Nacional de Transporte Privado Defensa para el Transporte Terrestre de Carga, Colombia

# VALORES QUE TRANSFORMAN

En Xignux sustentamos nuestra operación diaria en nuestros valores y en altos estándares éticos, así como en el respeto a las leyes de los países en los que operamos.

## Ética y Valores



**100%**

casos o reportes  
atendidos



**90%**

de los casos  
resueltos en menos de  
30 días

# Los valores que nos definen

En 2019, renovamos nuestros valores, adecuándonos a los retos sociales de nuestro entorno laboral. Los hemos consolidado en dos valores integradores:



# Nuestro Código de Ética



Sabemos que el éxito de nuestros negocios radica en la confianza de nuestros clientes, colaboradores, instituciones financieras, proveedores, accionistas y en general, la de todos nuestros grupos de interés. Nuestro Código tiene como objetivo sentar las bases éticas y pautas de conducta de quienes formamos parte de Xignux.

El Código de Ética Xignux está vigente en cada país donde operamos, y nos aseguramos de que todos los colaboradores lo conozcan y se comprometan a cumplirlo. Cada vez que hay un nuevo ingreso —y cada dos años para nuestra plantilla existente—, les pedimos a los colaboradores que lo lean y que firmen una carta en la que declaran que lo conocen y que lo aplicarán diariamente.

En 2019, 14 mil 942 colaboradores, entre nuevos ingresos y actualizaciones, lo firmaron.

Para dar seguimiento a cuestiones éticas y promover los lineamientos del Código, contamos con Comités de Ética en cada empresa y en el Corporativo. Los miembros se eligen en función de su trayectoria, conocimientos, profesionalismo, integridad, objetividad y prestigio. Este año, además de renovar nuestros valores, actualizamos la estructura de los Comités de Ética por empresa, integrando a mujeres en cada uno, para contar con igualdad de representantes.

Todo grupo de interés puede acceder a nuestro Código en el sitio Xignux a través del siguiente enlace: <http://www.xignux.com/Site/ES/codigo-de-etica/>



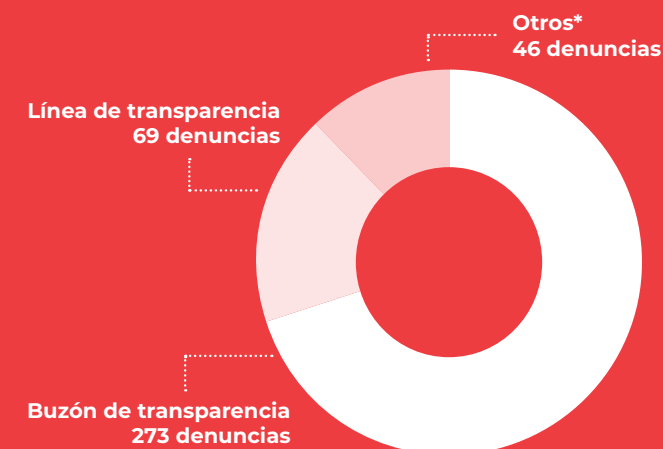
# Cultura de denuncias

Adicionalmente, fomentamos la cultura de denuncia (libre de represalias) y nos aseguramos de que cada reporte sea atendido e investigado como corresponde. Ponemos al alcance de colaboradores, clientes, proveedores y público en general, diversas opciones de denuncia.

## CANALES DISPONIBLES PARA REALIZAR UNA DENUNCIA:



Durante 2019 se recibieron un total de 388 denuncias, un 5% más que en 2018. De estas, ocho estaban relacionadas con temas de discriminación, diez con acoso sexual y ocho con corrupción. Cada una de ellas fue atendida y resuelta. No se registraron casos de violaciones a los derechos humanos, trabajo infantil, violación a derechos de comunidades indígenas o trabajo forzado.



### Medios de recepción de denuncias

\*Otros: sitio web, intranet, Comité de Ética, correo electrónico o jefe inmediato.

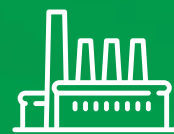
Tipo de denuncia	Denuncias recibidas	Porcentaje
Respecto de la persona	298	76.80%
Relaciones con clientes y proveedores	34	8.76%
Relaciones con autoridades y comunidad	6	1.55%
Conflicto de interés	13	3.35%
Manejo de información	7	1.80%
Regalos y atenciones	1	0.26%
Protección de activos	7	1.80%
Medio ambiente y ecología	1	0.26%
Salud ocupacional y seguridad	11	2.84%
Comentarios	10	2.58%
<b>Total</b>	<b>388</b>	<b>100%</b>

Prohibimos cualquier modalidad de trabajo infantil y trabajo forzado, y garantizamos este compromiso con medidas estrictas de contratación, así como con contratos laborales que especifican horarios de jornadas, con apego a la ley. También remuneramos las horas extras trabajadas cuando se dé el caso, siempre con acuerdo del trabajador.

Como parte de nuestro compromiso con el respeto a los derechos humanos y la cero tolerancia a la corrupción, en 2019 llevamos a cabo múltiples capacitaciones que trataban los temas de antisoborno, relaciones laborales y acoso sexual, entre otros.

# EVOLUCIÓN PARA EL CUIDADO DEL MEDIO AMBIENTE

Evolucionamos nuestros procesos de manera constante para asegurar el cuidado del medio ambiente, y minimizar nuestros impactos.



## 7 plantas

en México con certificación  
de Industria Limpia

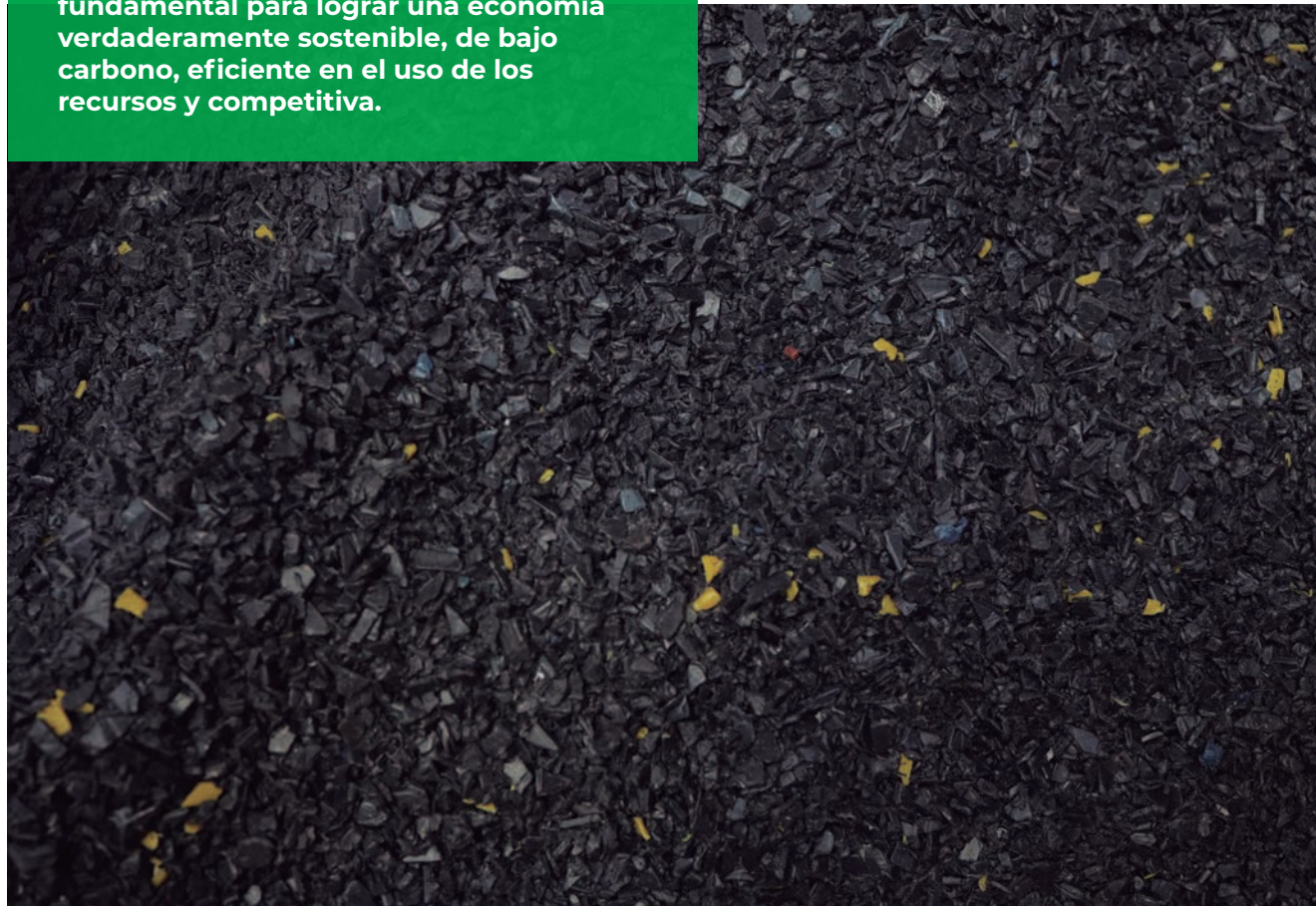


## Planeta



A través de una estrategia integral de sostenibilidad estamos firmemente comprometidos con reducir nuestro impacto ambiental, habilitar una economía circular y eficiente en cuanto al aprovechamiento de los recursos y contribuir al cuidado del medio ambiente. De esta forma, respondemos por nuestros impactos, al optimizar nuestros consumos de agua, energía y materiales, así como las emisiones y residuos que generamos.

El progreso hacia un futuro sostenible exige que la gestión de residuos forme parte del esquema de una economía circular. Hacer esta transición es fundamental para lograr una economía verdaderamente sostenible, de bajo carbono, eficiente en el uso de los recursos y competitiva.



**108 mil 416**

toneladas reutilizadas de residuos no peligrosos

## Correcta gestión del agua para minimizar su uso y asegurar su disponibilidad

Nuestras operaciones dependen de la disponibilidad del agua, la cual es y será uno de los recursos más valiosos. La optimización de su consumo y calidad de la descarga impacta directamente en su futura disponibilidad. Es igualmente importante considerar que nuestro uso, desvío y descarga de agua al medio ambiente impacta a las personas, naturaleza y ecosistemas de los que dependemos.



- En **Qualtia** a través de nuestra planta tratadora de agua en Tepetzotlán, reciclamos 9 mil m<sup>3</sup> de agua mensuales, beneficiando a 900 personas de la comunidad vecina. Asimismo, en Prolec reutilizamos 31 mil 863 m<sup>3</sup> de agua en las operaciones.



- En **Viakable** reutilizamos y reciclamos de 21 mil 315 m<sup>3</sup> en las operaciones.

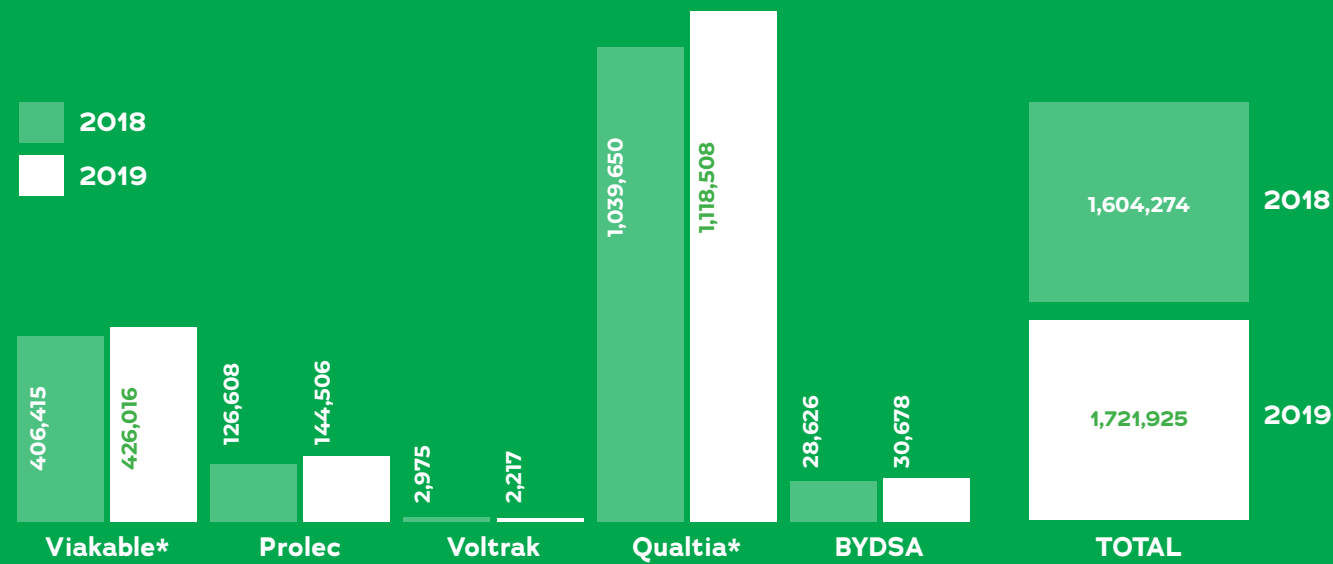
- En **BYDSA** nos sumamos al cuidado del agua con una planta tratadora en Monterrey, con capacidad de 400 m<sup>3</sup> mensuales.



**4 plantas**

tratadoras de agua en nuestras operaciones

## Consumo de agua 2019 por empresa en m<sup>3</sup>

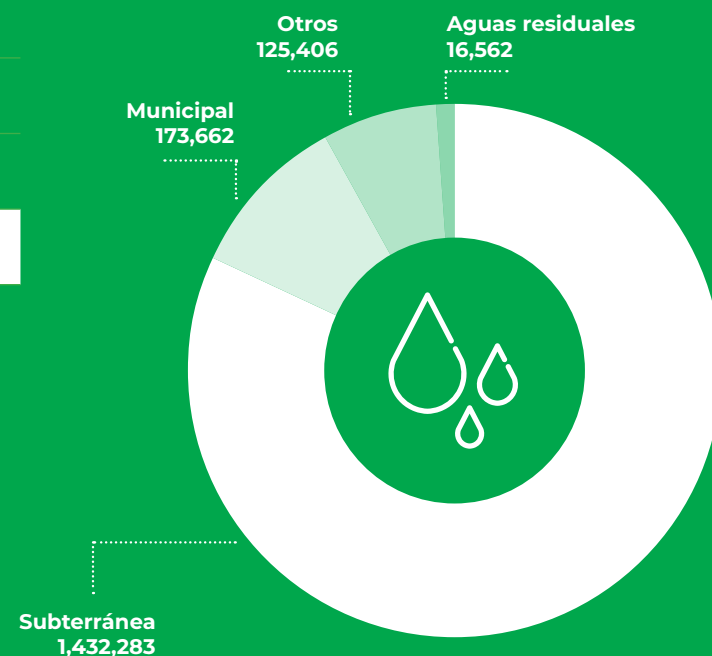


\*El incremento se debió a las nuevas operaciones integradas este 2019.

## Consumo de agua total histórico en m<sup>3</sup>

2016	1,648,299
2017	1,646,069
2018	1,540,217
<b>2019</b>	<b>1,721,925</b>

## Consumo de agua por fuentes en 2019 en m<sup>3</sup>



## Energía y emisiones

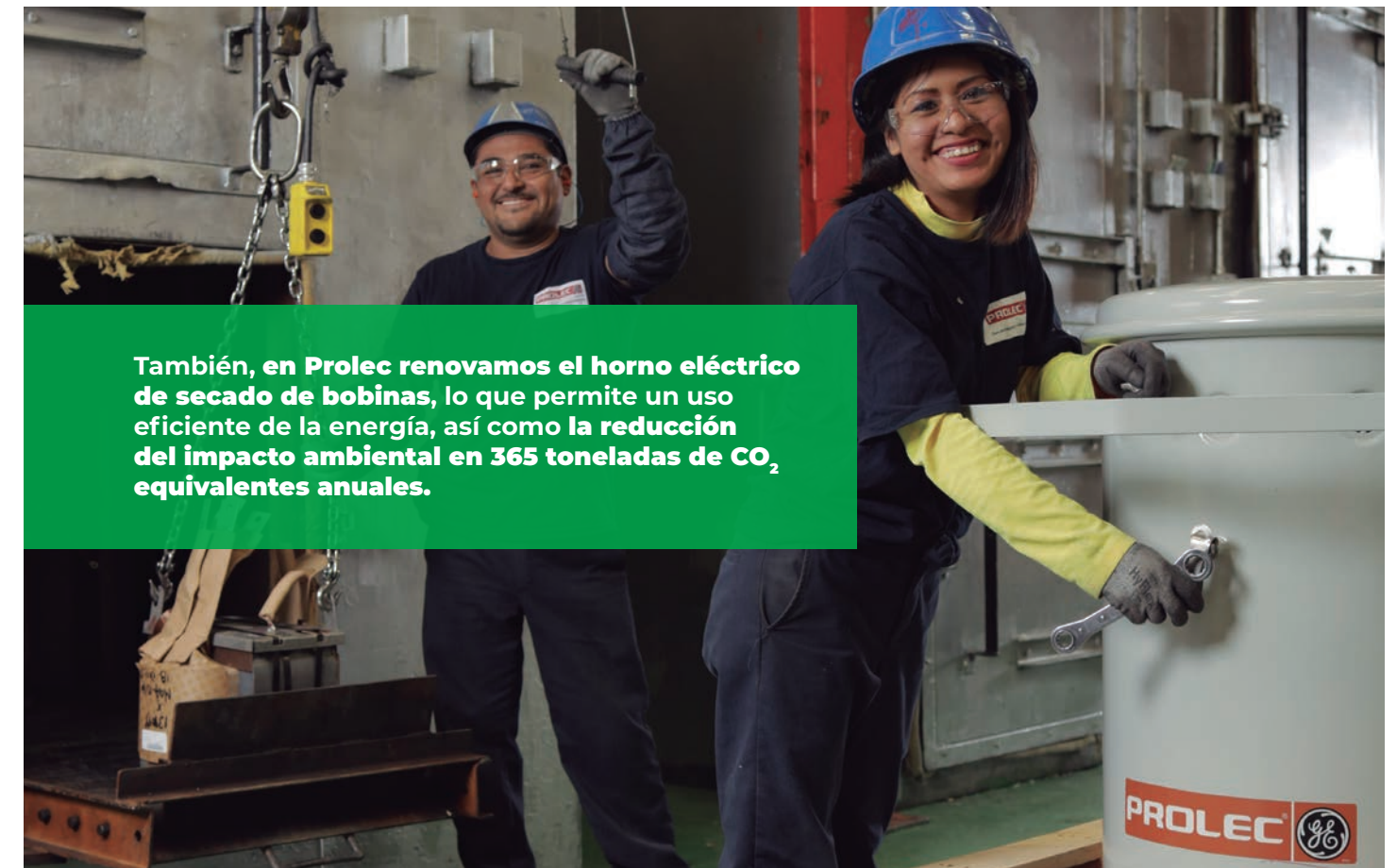
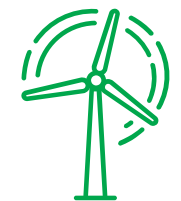
La búsqueda de la eficiencia en el uso de la energía y el uso de fuentes renovables es parte de nuestro compromiso con el medio ambiente y nuestra constante evolución en nuestras operaciones.



A través de procesos de cogeneración de energía en **Qualtia**, generamos **21 megawatts de energía y 25 mil toneladas de vapor por año**; el equivalente necesario para energizar 15 mil hogares.



En **Centelsa de Viakable, en Colombia**, tomamos acción en cuanto a nuestro impacto en la huella de carbono al renegociar con la empresa que nos provee de energía, para asegurar que sea de fuentes renovables, lo que permitió lograr **CERO emisiones** asociadas a este consumo.

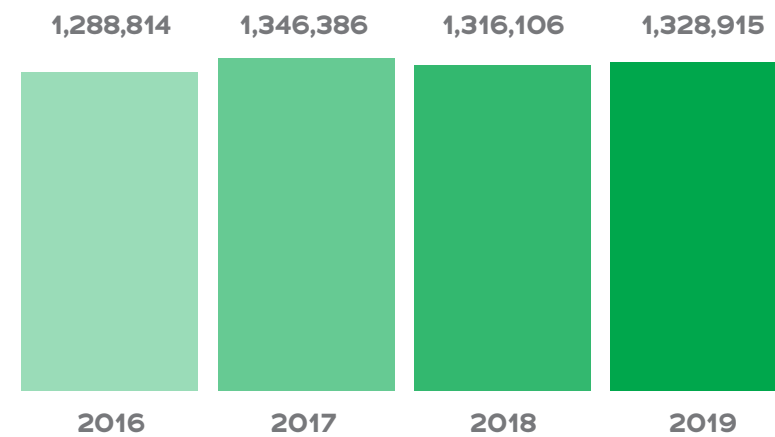


También, en **Prolec renovamos el horno eléctrico de secado de bobinas**, lo que permite un uso eficiente de la energía, así como la **reducción del impacto ambiental en 365 toneladas de CO<sub>2</sub> equivalentes anuales**.

## Consumo de energía por empresa

	2018		2019	
	kWh	GJ	kWh	GJ
Viakable	244,654,885	880,758	237,884,931	856,385
Prolec	55,534,700	199,925	57,192,673	205,893
Voltrak	416,256	1,499	504,118	1,814
Qualtia	58,881,089	211,972	68,388,211	246,197
BYDSA	6,097,883	21,952	5,174,056	18,626
<b>Total</b>	<b>365,584,813</b>	<b>1,316,106</b>	<b>369,143,989</b>	<b>1,328,915</b>

## Consumo total de energía histórico (GJ)



## Consumo de combustibles por empresa (GJ) en 2019

	Gas natural	Gas LP	Gasolina	Diésel	Biomasa	Total
Viakable	434,765	34,036	5,897	4,811	64,506	544,015
Prolec	318,567	12,809	0	0	0	331,376
Voltrak	0	170	11,580	3,360	0	15,110
Qualtia	601,550	5,103	28,654	366,445	0	1,001,752
BYDSA	84,290	0	3,133	118,758	0	206,181
<b>Total</b>	<b>1,439,172</b>	<b>52,118</b>	<b>49,264</b>	<b>493,374</b>	<b>64,506</b>	<b>2,098,434</b>

## Emisiones GEI por empresa (t CO2e) en 2019

	Emisiones generadas por consumo de combustible (alcance 1)	Emisiones generadas por consumo de electricidad (alcance 2)
Viakable	37,680	78,313
Prolec	16,091	29,874
Voltrak	859	228
Qualtia	62,872	44,066
BYDSA	13,988	2,173
<b>Total</b>	<b>131,490</b>	<b>154,654</b>

## Emisiones GEI totales (t CO2e)

	2016	2017	2018	2019
Alcance 1	99,767	127,481	122,724	131,490
Alcance 2	127,004	133,775	142,873	154,654

Alcance 1: emisiones generadas por el consumo de combustibles.  
Alcance 2: emisiones generadas por el consumo de electricidad.



# Materiales, residuos y reciclaje

Hemos dado pasos para fomentar una economía circular desde nuestra operación. Para lograrlo, debemos medir de manera efectiva nuestro uso de materiales, residuos producidos, así como reciclaje y reutilización de recursos.

**En nuestro proceso de innovación, buscamos ofrecer productos que permitan reducir la huella ambiental. Un ejemplo de esto son los transformadores con aceite VG-100, derivado de semillas de soya, amigable con el medio ambiente, no tóxico y 100% biodegradable.**



También en un proceso de reciclaje en Qualtia, trabajamos con 110 toneladas de plástico que son reutilizadas para producir 57 mil canastillas por semana, evitando así que lleguen a rellenos sanitarios.



**57 mil**  
canastillas por semana



## Materiales renovables y no renovables utilizados por empresa en 2019 (t)

	RENOVABLES	PESO TOTAL	NO RENOVABLES	PESO TOTAL
Viakable	Cartón	13,933	Cobre	128,859
	Madera	47,280	Aluminio	68,605
	Tarimas	1,087	Polietileno alta y baja	11,270
			PVC y XLPE	35,250
			Pigmentos para PE, PVC y nylon	47,235
Prolec	Cartón	1,787	Cobre	5,471
	Tarimas	311,370	Aluminio	8,660
			Acero	74,354
			Aceite	28,887
		Polietileno alta y baja	5,731	
Qualtia	Cartón	2,995	Lubricante	32
	Tarimas	2,693	Emplaje de plástico	136
			Aceite	62
			Harinas y condimentos	9,174
			Plásticos	399
			Pastas	134,660
			Hueso	666
			Cárnicos	9,392
		Polietileno alta y baja	1,301	
BYDSA	Cartón	6,928	Emplaje de plástico	43
	Tarimas	2,414	Harinas y condimentos	12,377
			Cartón	3,411
			Tarimas	998
		Plásticos	48	

**Reciclamos para asegurarnos de hacer un uso responsable de los recursos y fomentar la economía circular:**



El 29% de la madera utilizada en Viakable es reciclada; en BYDSA, el 71%, y en Qualtia, el 80%, lo que representa 17 toneladas por semana en Planta Monterrey, más 34 toneladas en Planta Tepetzotlán.



El 67% del cartón utilizado en BYDSA es reciclado; en la planta de Qualtia en Monterrey reciclamos nueve toneladas por semana, mientras que en la planta de Tepetzotlán 17 toneladas en el mismo tiempo.



**67%**  
cartón reciclado en BYDSA

Seguimos innovando en 2019 hacia empaques más amigables, agregándolos a más de nuestros productos, como los quesos Caperucita, en su presentación granel, panela y oaxaca. Conseguimos asimismo, reducir el 50% el uso de plástico en los empaques de los jamones Zwan, sustituyéndolo por papel biodegradable proveniente de fuentes responsables.



**Método de disposición de los residuos en 2019 en toneladas**

Método	Peligrosos	No peligrosos
Reutilización	241	108,416
Compostaje	0	1,134
Recuperación	25,126	3,109,940
Incineración	659	0
Vertedero	624	11,864
<b>Total</b>	<b>26,650</b>	<b>3,231,354</b>

Mil 100 litros de aceite usado fueron reutilizados en procesos dentro de Voltrak, evitando que llegaran a mantos acuíferos o fueran confinados. Asimismo, se transportaron 3 toneladas de residuos peligrosos bajo las normas aplicables.



**Mil 100**  
litros de aceite reutilizado en Voltrak

# Promovemos una cultura de responsabilidad ambiental

A través de diversas acciones, ya sea en nuestras instalaciones o en alianza con las comunidades y organizaciones donde operamos, apoyamos el desarrollo de investigación en pro del cuidado del medio ambiente y las actividades de conservación.

Durante este 2019, llevamos a cabo el Xignux Challenge en conjunto con el Tecnológico de Monterrey, el cual tiene como objetivo el desarrollo de propuestas para mejorar la calidad del aire en la zona metropolitana de Monterrey y en nuestro país. En esta edición, contamos con la participación de 484 alumnos de 11 campus, quienes presentaron 123 propuestas. El primer lugar fue premiado con un millón de pesos y asesoramiento para poder desarrollar su idea, mientras que el segundo lugar recibió 400 mil pesos.



### Categorías



Movilidad sostenible



Energías alternativas



Monitoreo ciudadano



Captura de carbono



Con el apoyo de apicultores de la Facultad de Agronomía y Veterinaria de la UASLP (Universidad Autónoma de San Luis Potosí), se realizó el rescate y reubicación de aproximadamente 140 mil abejas en la obra BMW en San Luis Potosí. Las abejas, además de proveer miel, son el agente polinizador por excelencia y alrededor del 70% de los productos con los que nos alimentamos dependen de su labor.

En el estado de Aguascalientes, realizamos la poda direccional de 85 árboles con una altura promedio de 15 metros. Los árboles que crecen cerca de las líneas eléctricas pueden convertirse en un peligro y contribuir a los cortes de energía. La lluvia y el viento pueden romper ramas que crecen por encima y entre los cables, evitando que estos hagan corto circuito y se dañen. De esta manera, nos aseguramos de la correcta poda de los árboles, y de mantener la seguridad de la comunidad y nuestra operación.



## Certificaciones y premios

Para poder seguir mejorando nuestros sistemas de gestión medioambiental, nos comprometemos con el cumplimiento voluntario de certificaciones nacionales e internacionales.

Cables	ISO 14001	Industria Limpia
CMSA Monterrey	<input type="radio"/>	<input type="radio"/>
CMSA San Luis Potosí	<input type="radio"/>	<input type="radio"/>
CDNI	<input type="radio"/>	<input type="radio"/>
Magnekon	<input type="radio"/>	<input type="radio"/>
São Marco	<input type="radio"/>	<input type="radio"/>
Multipak Tlaxcala	<input type="radio"/>	<input type="radio"/>
Centelsa	<input type="radio"/>	<input type="radio"/>
Cobres de Colombia	<input type="radio"/>	<input type="radio"/>
Alcatek	<input type="radio"/>	<input type="radio"/>
Cabel (ICV)	<input type="radio"/>	<input type="radio"/>

### Alimentos Industria Limpia

Qualtia Querétaro	<input type="radio"/>
-------------------	-----------------------

### Infraestructura ISO 14001

Schrader Camargo	<input type="radio"/>
------------------	-----------------------

Voltrak	<input type="radio"/>
---------	-----------------------

### Transformadores ISO 14001 Industria Limpia

Prolec GE	<input type="radio"/>	<input type="radio"/>
-----------	-----------------------	-----------------------

Celeco	<input type="radio"/>	<input type="radio"/>
--------	-----------------------	-----------------------

- SÍ APLICA
- NO APLICA
- EN PROCESO DE RE-CERTIFICACIÓN



# LA ENERGÍA QUE NOS MUEVE

Estamos comprometidos de manera permanente con el bienestar y desarrollo de cada persona.

## Nuestra Gente



**25 mil 776**

energizadores Xignux

Nuestra gente Xignux representa la energía que nos mueve, y estamos comprometidos de manera permanente con el bienestar y desarrollo de cada persona. Ante todo, buscamos ofrecer un ambiente laboral seguro y saludable, que incluya bienestar familiar y personal. Juntos estamos construyendo un mejor futuro para nuestras familias, clientes y comunidades de las que somos parte.



**356 mil 835 horas de capacitación.**

**Distintivo de Empresa Incluyente 2019-2021, con lo que reforzamos nuestro compromiso con la diversidad e inclusión.**

**15 mil participaciones en programas para la familia y 9 mil en sesiones de trabajo y cursos de formación al colaborador.**

### Quiénes somos

Con operaciones en diferentes países y diversas industrias, la suma del talento de nuestros colaboradores es lo que nos mantiene en constante evolución.



**25 mil 776**

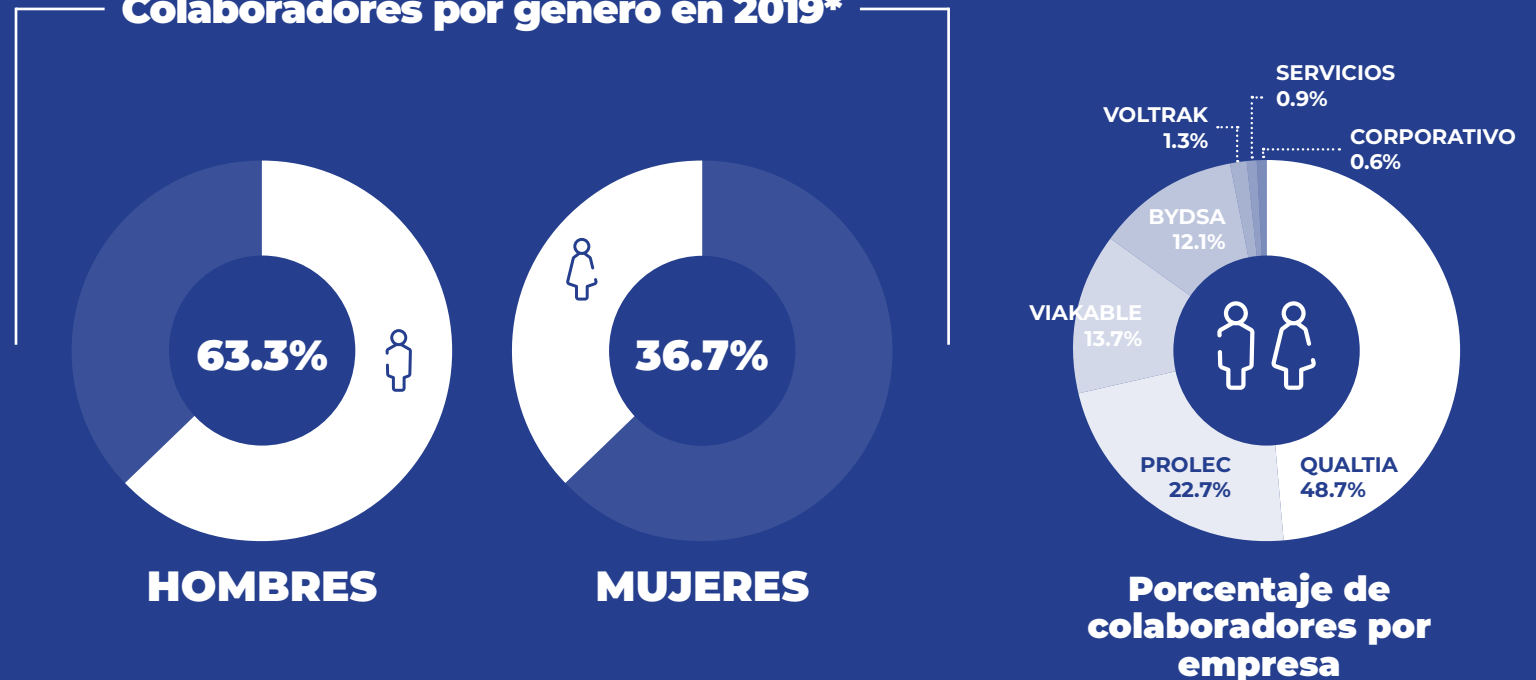
energizadores Xignux

### Colaboradores totales por empresa

	México	Internacional
<b>Viakable</b>	3,283	1,712
<b>Prolec</b>	5,458	
<b>Voltrak</b>	301	
<b>Qualtia</b>	11,695	
<b>BYDSA</b>	2,903	51
<b>Servicios generales</b>	227	
<b>Corporativo</b>	146	
<b>TOTAL</b>	<b>24,013</b>	<b>1,763</b>



### Colaboradores por género en 2019\*



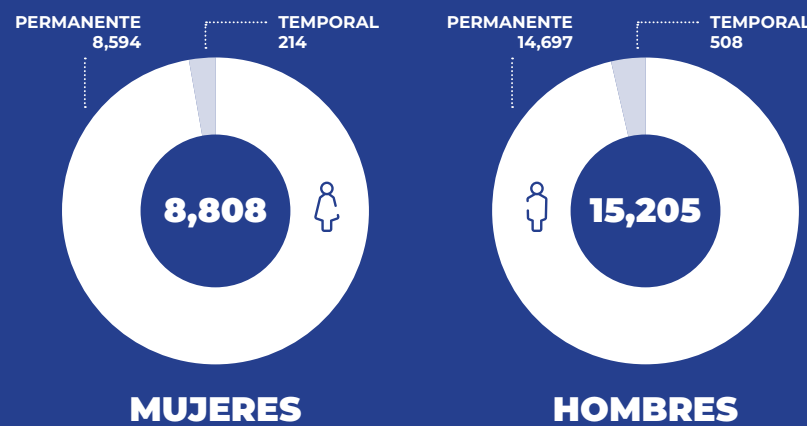
\*Se comparten datos de colaboradores en México.

## Colaboradores por edad en 2019\*

	Viakable	Prolec	Voltrak	Qaltia	BYDSA	Corporativo	Servicios	Total
Promedio de edad	<b>38.4</b>	<b>36.5</b>	<b>41.2</b>	<b>38.2</b>	<b>37.3</b>	<b>42.1</b>	<b>41.3</b>	<b>37.8</b>
Menos de 20 años	2.2%	3.1%	0.0%	3.4%	2.1%	0.0%	0.0%	2.9%
De 20 a 25 años	10.3%	15.5%	5.0%	9.6%	10.8%	2.1%	4.0%	11.0%
De 26 a 30 años	14.6%	15.7%	13.0%	13.3%	15.5%	8.9%	13.7%	14.3%
De 31 a 40 años	26.8%	26.7%	29.2%	28.8%	32.4%	31.5%	30.4%	28.5%
De 41 a 55 años	39.5%	33.8%	41.9%	39.1%	34.7%	45.2%	40.1%	37.5%
Más de 55 años	6.6%	5.3%	11.0%	5.8%	4.5%	12.3%	11.9%	5.8%

\*Se comparten datos de colaboradores en México.

## Colaboradores por contrato y género



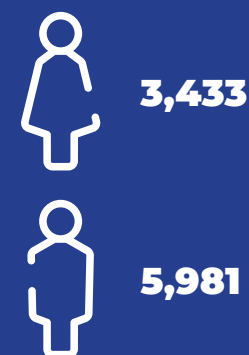
\*Se comparten datos de colaboradores en México.

## Índice de rotación

		Empleado	Vendedor	Operador	TOTAL
18 - 30 años	Hombres	26.6%	53.3%	36.0%	35.9%
	Mujeres	22.3%	60.0%	43.9%	44.8%
31 - 50 años	Hombres	18.3%	29.5%	15.4%	18.8%
	Mujeres	17.0%	36.2%	26.2%	30.3%
51 o más	Hombres	20.8%	19.8%	10.9%	15.8%
	Mujeres	12.0%	22.3%	19.6%	21.0%
<b>Total</b>		<b>20.2%</b>	<b>36.8%</b>	<b>24.9%</b>	<b>27.1%</b>

\*Se comparten datos de colaboradores en México.

## Nuevas contrataciones



Se comparten datos de colaboradores en México.

# Propuesta de Valor Xignux

Desde su lanzamiento en 2017, la PVX (Propuesta de Valor Xignux) tiene el objetivo de atraer, retener y motivar a nuestro personal, así como generar un marco que incluya todas las iniciativas enfocadas en nuestra gente, para asegurar una Experiencia que Transforma, como su comunicación lo manifiesta.

Nuestros aliados son los Embajadores PVX, quienes actúan como interlocutores internos y de manera regular se reúnen para revisar e implementar nuevas estrategias que enriquezcan la experiencia de trabajo de todas las personas en las empresas Xignux.

CULTURA

Identidad que nos distingue en actitudes, comportamientos y valores que nos caracterizan. Conformamos nuestra filosofía e integramos nuestro compromiso con la comunidad y el medio ambiente.

LIDERAZGO

Estilo de quienes dirigen la empresa; la forma en la que inspiran, motivan, delegan y evalúan a sus colaboradores. Incluye las posibilidades de desarrollo de carrera a las que los colaboradores podemos acceder.

Experiencia diaria como colaboradores al realizar nuestro trabajo; incluye temas como procesos, herramientas, instalaciones y condiciones de trabajo, así como las relaciones entre los diversos grupos de colaboradores.

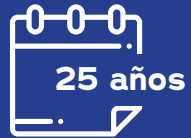
AMBIENTE

Balance que experimentamos al disfrutar de nuestro paquete integral de retribución. Consideramos la compensación, las prestaciones, los beneficios y las iniciativas que le generan al colaborador un equilibrio adecuado en el ámbito personal, económico, patrimonial y de salud.

BIENESTAR

## Homenaje a la Lealtad 2019

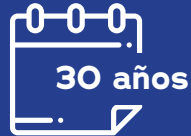
Como parte de las acciones para incentivar la lealtad y permanencia de nuestra gente, así como reconocer a los que han sido parte del crecimiento de nuestra empresa, en 2019, como cada año, realizamos el Homenaje a la Lealtad.



25 años

112

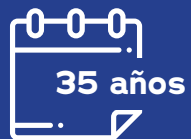
Colaboradores



30 años

82

Colaboradores



35 años

26

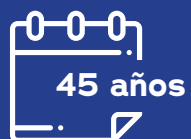
Colaboradores



40 años

47

Colaboradores



45 años

1

Colaborador



## Beneficios que cuidan de nuestros colaboradores

Con la iniciativa Transformando Vidas, reunimos un fondeo masivo para apoyar a nuestros colaboradores y sus familias afectadas por desastres naturales diversos y contingencias médicas. Hasta el momento, con el apoyo de 6 mil 400 colaboradores, se han recolectado 750 mil pesos beneficiando así a 20 familias Xignux.




**\$750 mil**  
pesos recolectados



**6 mil 400**  
colaboradores transformando vidas



**20**  
familias Xignux beneficiadas

A través de **Orienta PAE**, nuestro Programa de Asistencia a Empleados, brindamos asesoría emocional, médica, nutricional, legal y de economía familiar. En 2019, otorgamos 7 mil 663 asesorías a nuestros colaboradores, quienes aprecian esta atención que es gratuita y confidencial. Para comunicarse, nuestros colaboradores y sus familias, cuentan con las siguientes opciones:



**Línea Orienta PAE**  
01 800 999 2233 o (442) 295 3001

**Redes sociales**  
Orienta PAE

**Sitio:**  
[www.orienta-me.com](http://www.orienta-me.com)



Sabemos que el retiro es una etapa laboral que supone cambios en nuestra rutina diaria, y que la mayoría de las veces es necesario contar con orientación al respecto. Con esto en mente, nuestro Programa Retiro Activo para ejecutivos próximos a jubilarse y sus cónyuges, graduó a la 9.ª generación de 12 parejas.



### Capacitación de colaboradores por empresa y género

	Número de colaboradores		Horas de capacitación		Promedio anual (horas)	
	Mujeres	Hombres	Mujeres	Hombres	Mujeres	Hombres
<b>Viakable</b>	602	4,455	10,999	43,777	925	1760
<b>Prolec</b>	1,071	4,380	15,232	26,096	121	88
<b>Voltrak</b>	38	239	3,447	24,677	142	183
<b>Qualtia</b>	6,875	4,972	133,706	68,298	4,504	4,612
<b>BYDSA</b>	416	2,551	6,736	20,075	6,736	34
<b>Corporativo</b>	44	64	1,170	2,622	57	98



**356 mil 835**

horas de capacitación  
en 2019

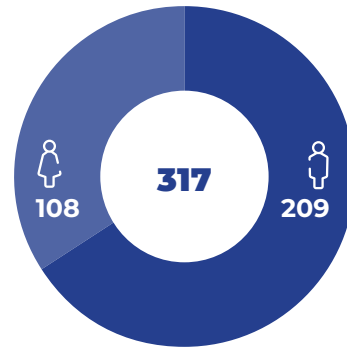
Asimismo, continuamos con la formación de nuestros colaboradores en CTX (**Cultura de Trabajo Xignux**) para promover la ética, los valores, liderazgo, seguridad industrial, evacuación en emergencia, y prevención de accidentes. Adicionalmente temas sociales como autoestima, trabajo en equipo, necesidades del cliente y algunos muy específicos sobre el manejo de productos, entre otros, con los siguientes resultados:

- 317 participantes inscritos
- participación de 108 mujeres y 209 hombres
- 109 sesiones presenciales y tres cursos en línea
- 13 mil 310 horas hombre; con 4 mil 572 de horas mujeres y 8 mil 738 horas hombre



**317**

participantes inscritos



**109**

sesiones presenciales



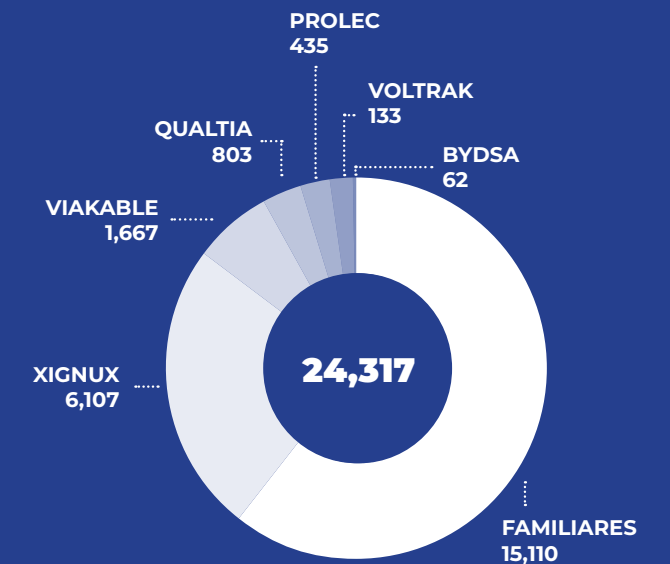
Este 2019, recibimos a la séptima generación de Ingenieros en Desarrollo de Voltrak, programa cuyo objetivo es preparar en los procesos de negocio de manera integral a jóvenes talentos. A la fecha, y desde la generación 2013, tenemos un 100% de retención de los participantes, quienes forman parte de la empresa y contribuyen con su liderazgo. Los ingenieros llevan a cabo un total de nueve rotaciones de seis semanas, en las áreas estratégicas de Voltrak, aportando ideas y proyectos de mejora para los procesos actuales.

## Instituto de Formación Integral Xignux (IFIX)

Para ofrecer una experiencia de capacitación integral, contamos con **IFIX: centro de capacitación y desarrollo personal**, cuyo objetivo principal es el impulsar el crecimiento de los colaboradores Xignux y sus familias.

### Visitantes IFIX

Año	2017	2018	2019
Visitas	6,842	15,944	24,317
Eventos	283	1,061	1,388

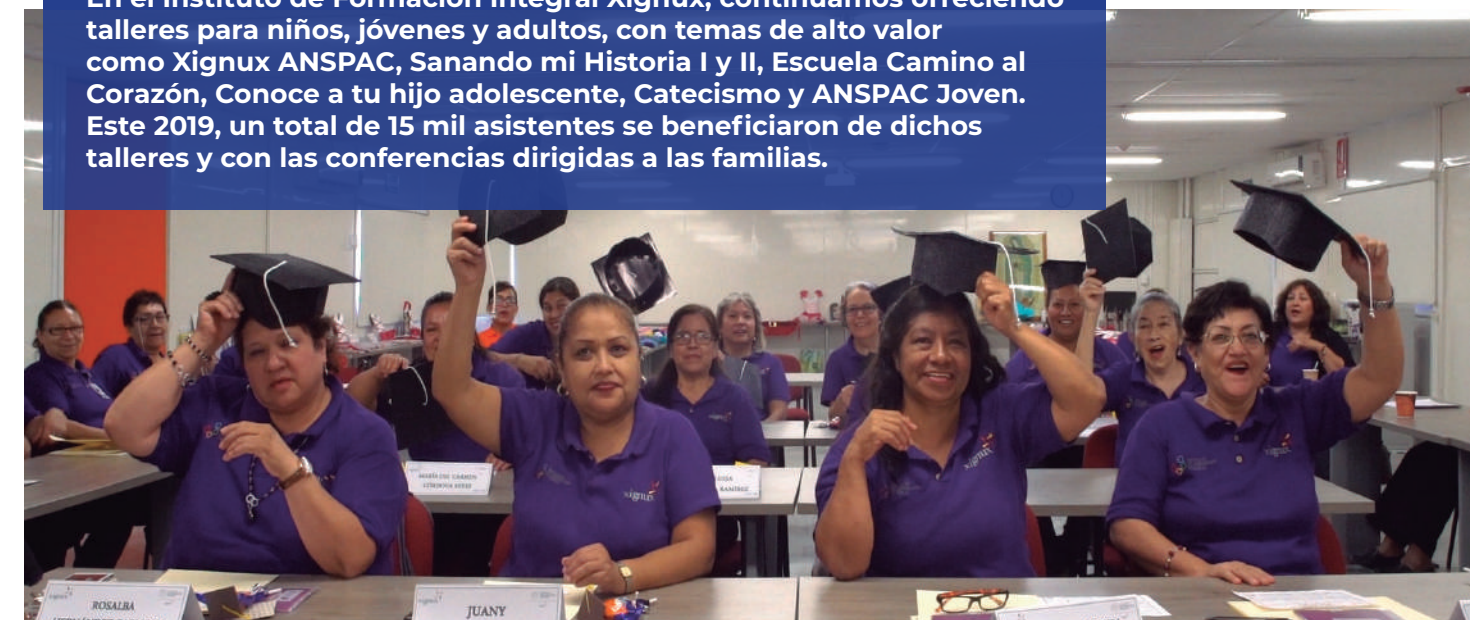


Visitantes 2019

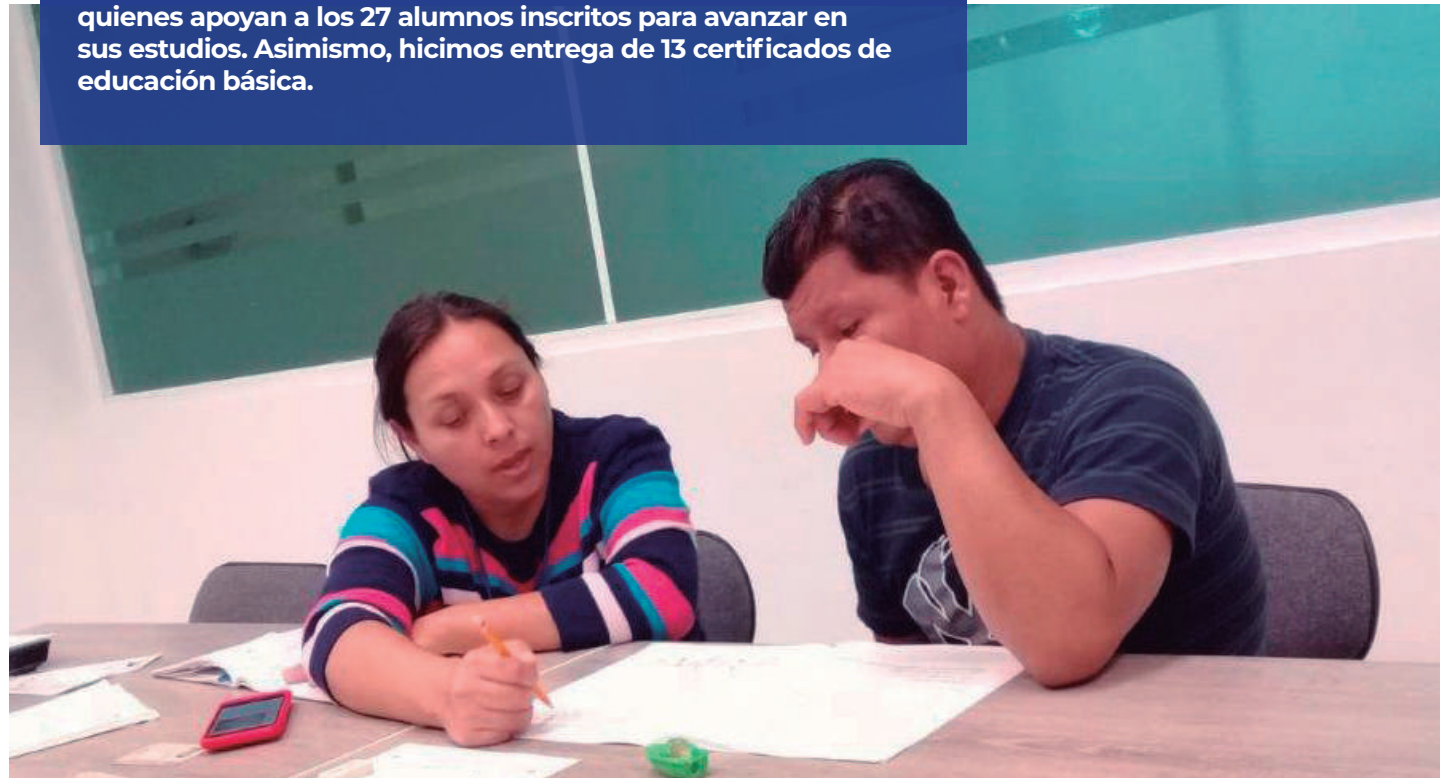
Ofrecemos asimismo, diversos cursos de desarrollo humano dirigidos a nuestros colaboradores y sus familias, organizados en cinco pilares:

1. Formación al colaborador
2. Superación de la mujer en Xignux
3. Integración familiar
4. Formación infantil y juvenil en valores
5. Formación social

En el Instituto de Formación Integral Xignux, continuamos ofreciendo talleres para niños, jóvenes y adultos, con temas de alto valor como Xignux ANSPAC, Sanando mi Historia I y II, Escuela Camino al Corazón, Conoce a tu hijo adolescente, Catecismo y ANSPAC Joven. Este 2019, un total de 15 mil asistentes se beneficiaron de dichos talleres y con las conferencias dirigidas a las familias.



Seguimos enriqueciendo a nuestros colaboradores y sus familias con programas que fomenten su educación. Ejemplo de esto es el Programa de Educación Qualtia – INEA, con el cual buscamos mejorar las oportunidades de vida, al permitirles regularizar sus estudios básicos de primaria y secundaria. En 2019, logramos llegar a 22 asesores colaboradores certificados, quienes apoyan a los 27 alumnos inscritos para avanzar en sus estudios. Asimismo, hicimos entrega de 13 certificados de educación básica.



Entre los cursos ofrecidos durante 2019 en las empresas Xignux, se encuentran los siguientes:

- Capacitación para los administradores de BYDSA sobre manejo del estrés, riesgos psicosociales y violencia laboral, impartidos con el apoyo de capacitadores certificados por el Instituto Estatal de la Mujer de N. L.
- Sensibilización en el protocolo de atención en casos de acoso y hostigamiento sexual, impartido por expertos del Instituto Estatal de la Mujer, profesionales de Relaciones Laborales y Recursos Humanos de las empresas Xignux.

- Taller de preparación para mi futuro, impartido por expositores del Colegio de Notarios, IMSS (Instituto Mexicano del Seguro Social), PRODAM (Procuraduría de la Defensa del Adulto Mayor); del INFONAVIT (Instituto del Fondo Nacional de la Vivienda para los Trabajadores) y del ICET (Instituto de Capacitación y Educación para el Trabajo del Estado de Nuevo León), quienes instalaron módulos de orientación con información relevante para los colaboradores y contó con más de 180 participantes.



En 2019, lanzamos el POVX (Programa de Orientación Vocacional Xignux) dirigido a jóvenes hijos de colaboradores, contando con la participación de 32 asistentes, quienes gozaron de una experiencia vivencial en un ambiente laboral, que les facilitará elegir su profesión en un futuro.



## Salud y seguridad

A través de nuestro SASH (Sistema de Administración de Seguridad e Higiene), gestionamos de manera integral las condiciones de trabajo, riesgos a la salud y seguridad que se puedan presentar. Relacionado a esto, el 100% de nuestros contratos colectivos contemplan el establecimiento de los comités de Salud y Seguridad, los cuales cuentan con representación del 100% de nuestros colaboradores.

	2016	2017	2018	2019
<b>Accidentes de trabajo</b>	64	66	48	59
<b>Días laborales perdidos</b>	983	1,319	1,404	1,212
<b>Enfermedades generales</b>			1,701	1,685

Como parte de las actividades de nuestra estrategia de prevención de enfermedades y cuidado de la salud, este 2019 podemos mencionar:

- Atención de 109 mil 265 servicios en nuestros 12 centros médicos, con el apoyo de 16 médicos y 24 enfermeras.
- Promoción de campañas para detección oportuna de cáncer cérvico uterino en la Planta Monterrey de Qualtia.
- Publicación de campañas de prevención del cáncer de mama y mastografías a personal de Viakable, Qualtia y Xignux Corporativo.
- Realización de ferias de la Salud Viakable Monterrey, Viakable México, Viakable Guadalajara, Multipak Durango, BYDSA y Prolec, contando con más de 3 mil 500 servicios ofertados.
- Aplicación de más mil 100 vacunas contra influenza AH1N1 y estacional.
- Inauguración de la Sala de Lactancia Viakable Monterrey.
- Capacitación a los Servicios de Salud para cumplimiento de la NOM 035 STPS 2018.
- Aplicación de exámenes de salud y aptitud física a participantes en torneo de fútbol de Viakable, así como a asistentes al gimnasio en Prolec.
- Atención de salud en eventos institucionales como Homenaje a la Lealtad, Reunión Anual de Directivos, eventos ANSPAC, Programa Techo, eventos navideños y campamentos de verano.
- Capacitación a brigadas de emergencia en plantas, con la realización de más de 30 simulacros.
- Realización de más de 3 mil exámenes periódicos de salud a personal operativo en empresas del área metropolitana, representando mil 600 exámenes audiométricos aplicados.
- Estandarización de plataforma electrónica para la solicitud y programación de chequeos médicos de personal elegible.
- Comunicación del programa de nutrición "Come Saludable" en Xignux Corporativo.
- Evaluación médica al personal de auditoría interna.
- Aplicación de piloto en Magnekon del software PLISSO de administración de Salud y Seguridad.



### Evaluación del desempeño por empresa y género 2019

	Mujeres	Hombres
<b>Viakable</b>	477	3,398
<b>Prolec</b>	1,073	4,386
<b>Voltrak</b>	37	243
<b>Qualtia</b>	290	567
<b>BYDSA</b>	0	0
<b>Corporativo</b>	24	73
<b>Total</b>	<b>1,901</b>	<b>8,667</b>

### Evaluación del desempeño por categoría laboral y género

	Mujeres	Hombres
<b>Nivel directivo</b>	23	77
<b>Ejecutivos</b>	217	654
<b>Administrativos</b>	374	1,277
<b>Sindicalizado</b>	1,287	6,659
<b>Total</b>	<b>1,901</b>	<b>8,667</b>



# Diversidad, nuestra fortaleza

Nuestro compromiso con el impulso a la diversidad e inclusión de nuestra gente es serio. Nos aseguramos de que nuestras políticas y procedimientos propicien un ambiente libre de discriminación y con igualdad de oportunidades para hombres y mujeres.

Este compromiso va más allá de las iniciativas internas, pues participamos en asociaciones nacionales expertas, como Movimiento Congruencia, del que formamos parte desde 2004.

Para avanzar de forma notable, contamos con una política y un Comité de Diversidad e Inclusión.



Adicionalmente, contamos con el Programa Integra, a través del cual 55 energizadores, con algún tipo de discapacidad, forman parte de nuestros equipos de trabajo y contribuyen con su talento al desarrollo de Xignux.

Este 2019, cabe destacar la obtención del Distintivo de Empresa Incluyente “Gilberto Rincón Gallardo” para Xignux, el cual refuerza nuestro compromiso con la diversidad e inclusión, y se suma a los distintivos obtenidos con anterioridad por Viakon Planta Monterrey en 2017 y Prolec, Qualtia y BYDSA en 2018.

## Alianzas que construyen

Mantenemos relaciones de confianza con diversas instituciones privadas y públicas, con quienes llevamos a cabo distintos proyectos enfocados en nuestra gente. Entre ellas podemos mencionar:

- Movimiento Congruencia
- Instituto Estatal de la Mujer N. L.
- Secretaría de Desarrollo Social de N. L.
- Colegio de Notarios
- INFONAVIT
- IMSS
- ANSPAC
- Hagámoslo Bien

# ENERGIZAMOS EL DESARROLLO INTEGRAL

Reconocemos el papel fundamental que jugamos para contribuir al bienestar y desarrollo integral de la gente en nuestras comunidades.



## 553 mil 191

beneficiados a través  
de empresas y  
Fundación Xignux

## Comunidad



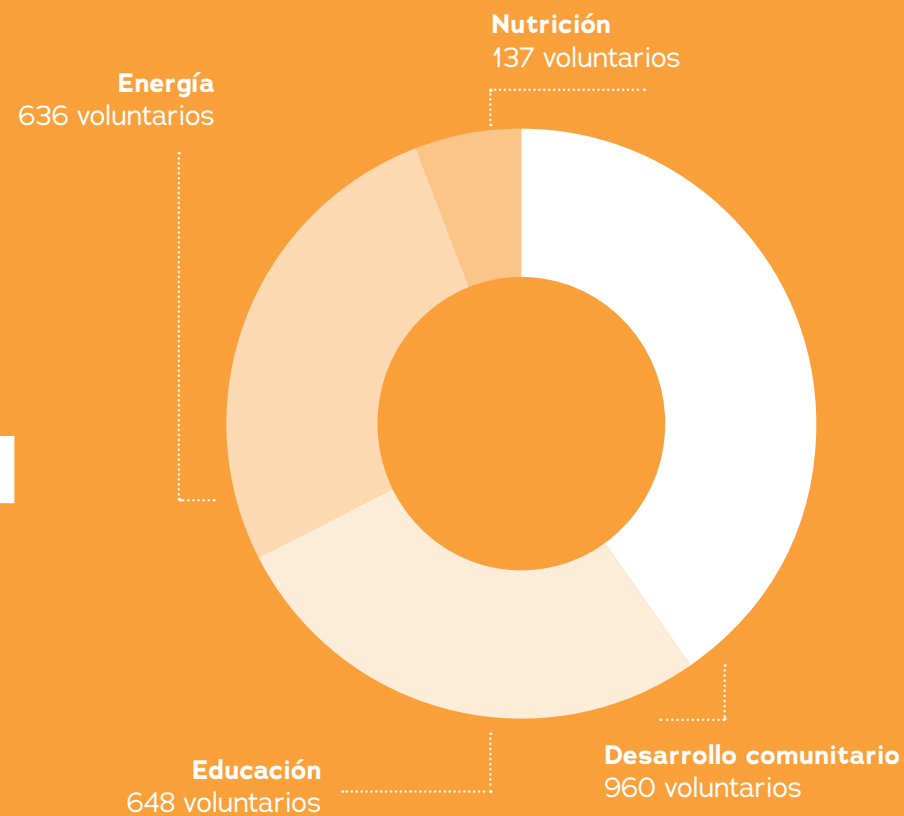


**Nos involucramos activamente a través de dos enfoques:**

Iniciativas sociales, en alianza con organizaciones de la sociedad civil, que nos permiten maximizar los beneficios de nuestros programas.

Fundación Xignux, nuestro principal instrumento de inversión y apoyo social.

**2 mil 381**  
voluntarios Xignux



# Fundación Xignux

## Alianzas para el desarrollo sustentable de las comunidades

### ¿Qué hacemos?

Colaboramos con diversas asociaciones para lograr el bien común de las comunidades donde estamos presentes.

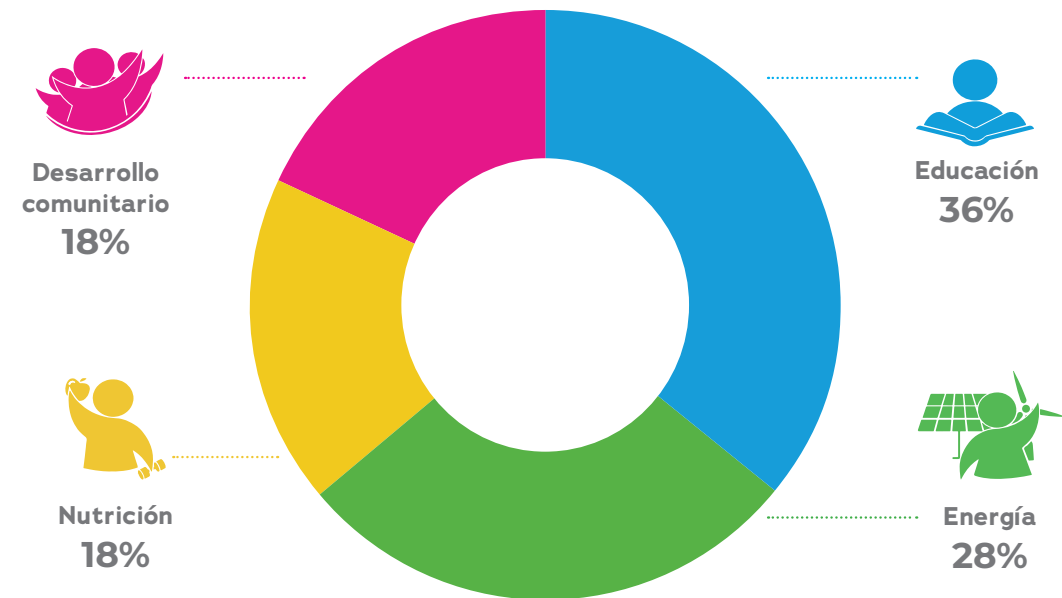
### Nuestra misión en Fundación Xignux

Contribuir de manera estratégica y trascendente al desarrollo sustentable de nuestras comunidades, a través de la integración de alianzas y de la inversión de recursos en iniciativas de alto impacto y valor social.

### Dividimos nuestras áreas de apoyo en cuatro APIS (Áreas Prioritarias de Inversión Social):

Educación		Calidad educativa	
		Investigación y desarrollo	
		Formación ciudadana	
Nutrición		Desnutrición infantil	
		Obesidad infantil	
Energía		Soluciones de energía sustentable	
		Acceso equitativo a fuentes renovables y limpias de energía	
Desarrollo comunitario		Desarrollo económico en la base de la pirámide	
		Capacidad cívica	

# Contribución económica por áreas prioritarias de inversión social

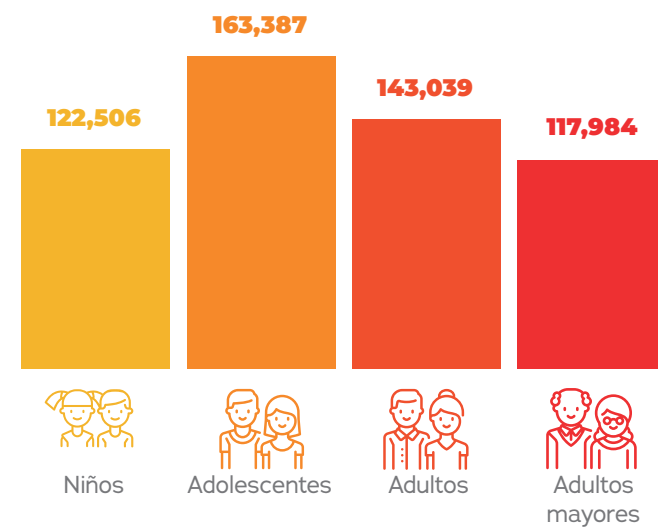


Apoyo a **73** proyectos de inversión social.

Participación de **967** energizadores en labor de voluntariado por parte de Fundación Xignux.

Incremento de **más de 40 mil** personas beneficiadas respecto al total de 2018.

## Impacto 2019



# 546 mil 916

beneficiados por Fundación Xignux

# Donativos con causa

Gracias a la inversión de Fundación Xignux en diversas organizaciones de la sociedad civil, llevamos a cabo acciones que nos permiten generar impactos positivos en las comunidades y el medio ambiente.



En 2019, en alianza con **Reforestemos México**, concretamos seis actividades de reforestación. Con la participación de **576** voluntarios, logramos sembrar **3 mil 400** pinos en las ciudades de Guadalajara, México, Monterrey, Querétaro y San Luis Potosí, contribuyendo así a restar la erosión, a facilitar la regeneración del suelo, a incentivar el desarrollo de la vegetación y a aumentar la captación de agua.

**3 mil 400**  
pinos sembrados

**576**  
voluntarios



Para fomentar la cultura de la legalidad dentro y fuera de Xignux, en 2019 fortalecimos nuestra alianza con la asociación **Hagámoslo bien**. Como parte de nuestras actividades conjuntas, desarrollamos materiales de capacitación para fomentar la cultura de los derechos humanos por medio del tema "**Somos valiosos**", el cual fue compartido con hijos de nuestros colaboradores, así como con vecinos de las comunidades que rodean nuestras operaciones.



Otra de las alianzas a destacar fue la formada con **MILC** (Médicos e Investigadores en la Lucha contra el Cáncer de Mama), para atender a mujeres con problemas mamarios en el estado de Nuevo León. Se brindó asesoría a 100 mujeres con el programa Alerta Rosa, y tres de ellas fueron diagnosticadas en la etapa 0.

Asimismo, se desarrolló una campaña educativa por medio de conferencias presenciales que logró llegar a 900 mujeres y hombres. Para complementar los materiales, se publicaron **12 videos educativos** con información para la detección oportuna del cáncer de mama, que fueron transmitidos por Televisa, así como en el canal YouTube de Xignux.



En conjunto con la **AECNL (Alianza Educativa Ciudadana por Nuevo León)** y mediante el Programa **Círculo Virtuoso**, realizamos diversas acciones de mejora en múltiples escuelas. Adicionalmente, apoyamos con el despliegue de conferencias de alimentación saludable, atención de desastres naturales, cultura ambiental y sustentabilidad, entre otras. Como parte del despliegue presentamos personajes en cómics, lo cual nos sirvió para explicar a los niños las ventajas de tener hábitos positivos.

Entre nuestros personajes contamos con:

- **Sara Saludable** para concientizar sobre los hábitos de alimentación
- **Justino y Libertad** para comunicar sobre derechos humanos
- **Max Sustentable** para explicar sobre la cultura ambiental

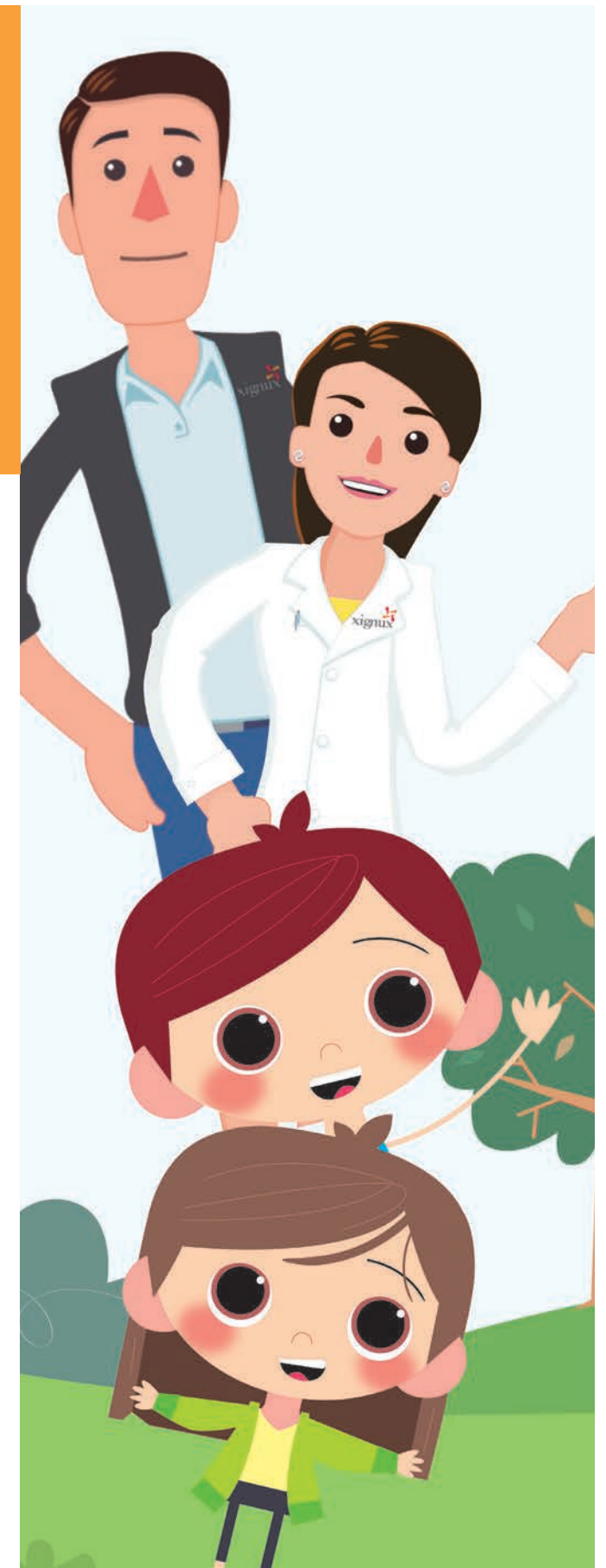
**5** escuelas adoptadas por voluntarios de las empresas Xignux 

**344** participación de voluntarios 

**47** maestros 

**331** padres de familia 

**938** alumnos beneficiados 



# Iniciativas sociales empresas Xignux

Nuestro programa de voluntariado abarca a todas las empresas de Xignux. Con él, no solo apoyamos causas y actividades que mejoran la vida de nuestras comunidades, sino también creamos un lazo con nuestros colaboradores al hacerlos parte.

Su participación y compromiso contribuyen al éxito de nuestro programa.



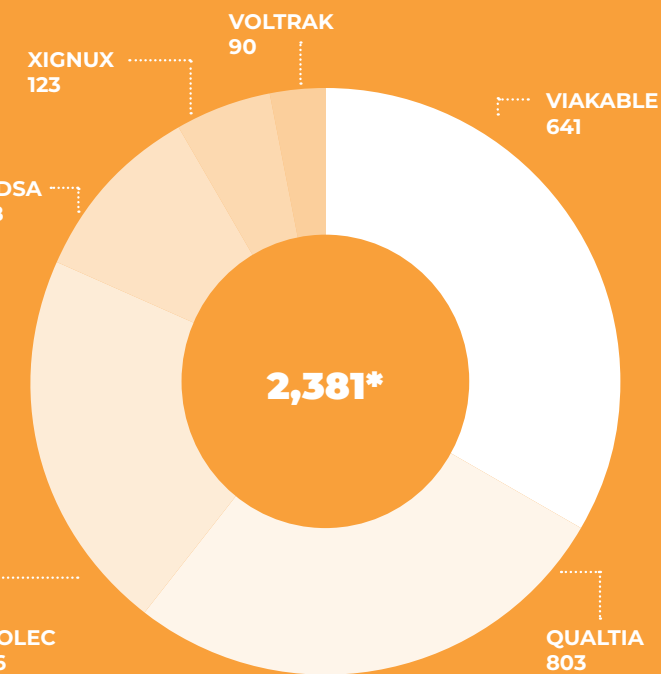
## Mil 414

voluntarios de las empresas Viakable, Prolec, Voltrak, Qualtia y BYDSA, así como Corporativo Xignux.



## 6 mil 275

personas beneficiadas con nuestras acciones de voluntariado por empresas Xignux.



### Horas hombre de voluntariado por empresa

Viakable	8,995
Prolec	1,237
Voltrak	293
Qualtia	3,431
BYDSA	788
Xignux	358
<b>Total</b>	<b>15,102</b>

### Voluntarios por empresa

\*Suma de voluntarios de iniciativas sociales por empresa y de Fundación Xignux.



### Tipo de voluntariado

Talento	Tiempo	Aportación
Educación Programa Círculo Virtuoso	Reforestación	Dibujando sonrisas
Cultura Ambiental	Donación de sangre	Transformando vidas
Programa Somos Valiosos	Jornada de limpieza	Donación básicos
Socios por un día		

En su segunda edición y con una asistencia cercana a los 2 mil corredores, realizamos la segunda edición de la Carrera Zwan Bienestar: "Cuerpo y Mente en Equilibrio", en la ciudad de Monterrey. Los participantes tuvieron la oportunidad de seleccionar entre tres distancias: 1 km, 5 km y 10 km. Un porcentaje de lo recabado fue destinado a la Fundación CMR, enfocada en combatir la desnutrición infantil.



## Alianzas para el desarrollo sustentable de las comunidades

En 2019, llevamos a cabo la sexta edición del Premio Xignux - UDEM, el cual se enmarcó en los festejos del 50 aniversario de la institución educativa. El premio tiene por objetivo que estudiantes universitarios diseñen estrategias sostenibles para lograr la eficiencia energética, la conservación del agua y la gestión eficiente de residuos de las instalaciones de una organización de la sociedad civil, buscando minimizar su impacto ambiental y económico.



Eficiencia energética



Conservación del agua



Gestión eficiente de residuos

En esta edición participaron 68 estudiantes que representaron a la Universidad de Monterrey, la Escuela Superior de Arquitectura y Diseño, el Tec de Monterrey, la Universidad Autónoma de Nuevo León, la Universidad Valle de México y la U-ERRE, formando 17 equipos.

El primer lugar se entregó al proyecto realizado para la organización Posada del Peregrino Divina Providencia, de Cáritas de Monterrey. El equipo ganador fue acreedor al premio de 500 mil pesos para desarrollar su proyecto.



### Logros Premio Xignux - UDEM

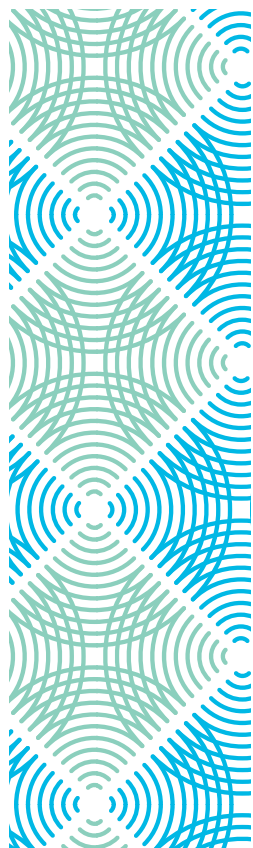
- Han participado 94 equipos (360 estudiantes y asesores)
- Ventiún organizaciones cuentan con un diagnóstico y propuestas para implementar estrategias de ahorro y minimización de impacto ambiental
- Cinco organizaciones con infraestructura sostenible

# Alianzas para transformar

Instituido en 1974 en memoria de Don Rómulo Garza, considerado fundador, amigo y colaborador del Tecnológico de Monterrey, celebramos la 17.ª edición del **Premio Rómulo Garza**.

En esta edición, se otorgaron cuatro premios:

- Premio Insignia al profesor investigador por su trayectoria científica
- Artículos científicos en revistas indizadas de alto factor de impacto
- Libros publicados
- Alumnos por proyectos de investigación con componentes de innovación



# Índice de contenidos GRI

GRI 101: Fundación

GRI 102: Contenidos generales

ESTÁNDAR	CONTENIDOS GENERALES	PÁGINA Y/O RESPUESTA	ODS	
<b>Perfil de la organización</b>				
GRI 102: Contenidos generales 2016	102-1	Nombre completo de la organización.	Xignux Corporativo S. A.	
	102-2	Marcas, productos y servicios más importantes.	Páginas 6 y 7	
	102-3	Lugar donde se encuentra la sede central de la organización.	Páginas 6 y 7	
	102-4	Número de países opera la organización.	Páginas 8 y 9	
	102-5	Naturaleza del régimen de propiedad y forma jurídica.	Xignux Corporativo S. A.	
	102-6	Mercados a los que abastece la organización.	Páginas 6 a la 17	
	102-7	Describe el tamaño de la organización.	Páginas 6 a la 17	
	102-8	Desglose de la plantilla laboral de la organización.	Páginas 8 y 9	
	102-9	Cadena de suministro de la organización.	La cadena de suministro de cada una de nuestras empresas, por la naturaleza de su industria, es diferente. En Xignux mantenemos una relación estrecha y responsable con todos nuestros proveedores.	
	102-10	Cambios significativos que hayan tenido lugar durante el periodo reportado, en el tamaño, la estructura, la propiedad accional, o en la cadena de suministro.	Cambios significativos que hayan tenido lugar durante el periodo reportado, en el tamaño, la estructura, la propiedad accional, o en la cadena de suministro.	



Perfil de la organización			
GRI 102: Contenidos generales 2016	102-12	Lista de las cartas, los principios u otras iniciativas externas de carácter económico, ambiental y social que la organización suscribe o ha adoptado.	Páginas 23 a la 25
	102-13	Lista de las asociaciones (por ejemplo, las asociaciones industriales) y las organizaciones de promoción nacional o internacional a las que la organización pertenece.	Páginas 23 a la 25
	102-14	Declaración del presidente, director o responsable principal de la toma de decisiones, que describa la importancia de la sustentabilidad para la organización y la estrategia ya implementada o por implementar para cumplir con los objetivos de sustentabilidad.	Páginas 2 y 3
	102-15	Descripción de los principales impactos, riesgos y oportunidades.	Páginas 2 y 3
	102-16	Valores y principios de la organización.	Página 28 Objetivo 16: Paz, justicia e instituciones sólidas
	102-17	Describa los mecanismos internos y externos de asesoramiento en pro de una conducta ética y lícita, y para los asuntos relacionados con la integridad de la organización, tales como líneas telefónicas de ayuda o asesoramiento.	Páginas 26 a la 31 Objetivo 16: Paz, justicia e instituciones sólidas
	102-18	Estructura del gobierno de la organización.	Página 11
	102-26	Describa las funciones del órgano superior de gobierno y de la alta dirección en el desarrollo, la aprobación y la actualización del propósito, los valores o las declaraciones de misión, las estrategias, las políticas y los objetivos relativos a los impactos económico, medioambiental y social de la organización.	Página 11
	102-40	Elabore una lista de los grupos de interés vinculados a la organización.	Páginas 18 a la 20

Perfil de la organización			
GRI 102: Contenidos generales 2016	102-41	Porcentaje del total de empleados cubiertos en en los acuerdos de negociación colectiva.	44% Objetivo 8: Trabajo decente y crecimiento económico
	102-42	Indicación sobre en qué se basa la elección de los grupos de interés con los que se trabaja.	Páginas 18 a la 20
	102-43	Enfoque de la organización para participar con sus grupos de interés, es decir, la frecuencia y la forma de cómo participa con ellos.	Páginas 18 a la 20
	102-44	Problemas y cuestiones clave que se han identificado a raíz de la participación con los grupos de interés.	Páginas 18 a la 20
	102-45	Información contenida en los estados financieros.	Página 10
	102-46	Proceso de materialidad y contenido de la memoria.	Página 21
	102-47	Lista de los temas materiales que se identificaron durante el proceso de definición del contenido de la memoria.	Página 21
	102-48	Describa las consecuencias de reexpresiones de información de memorias anteriores y sus causas.	No existen reexpresiones de información de reportes anteriores.
	102-49	Señale todo cambio significativo en el alcance y la cobertura de cada aspecto con respecto a memorias anteriores.	El presente informe no cubre ya las actividades de Schrader Camargo, así como las de Prolec India.
	102-50	Periodo de reporte.	Página 77
	102-51	Fecha de la última memoria.	Página 77
	102-52	Ciclo de presentación de memorias.	Página 77
	102-53	Punto de contacto para contestar las dudas que puedan surgir sobre el contenido de la memoria.	Contraportada
	102-54	Opción elegida de reporte bajo los estándares del GRI (esencial o exhaustiva).	Este año hemos decidido reportar bajo la opción esencial (página 77).
	102-55	Índice GRI.	Páginas 77 a la 91
	102-56	Prácticas de verificación externa.	Página 77

ESTÁNDAR	CONTENIDOS GENERALES	PÁGINA Y/O RESPUESTA	ODS
<b>Desempeño económico</b>			
<b>Desempeño económico</b>			
GRI 103: Enfoque de gestión 2016	103-1	Explicación de por qué los temas materiales se identificaron como tales.	Páginas 18 a la 22
	103-2	Cómo la organización aborda estos temas materiales (recursos, políticas, procedimientos, metas, responsabilidades, mecanismos de denuncia).	Páginas 18 a la 22
	103-3	Evaluación de la metodología de materialidad.	Páginas 18 a la 22
GRI 201: Desempeño económico 2016	201-1	Valor económico directo generado y distribuido.	Página 10 Objetivo 2: Hambre cero Objetivo 5: Igualdad de género Objetivo 7: Energía asequible y no contaminante Objetivo 8: Trabajo decente y crecimiento económico Objetivo 9: Industria, innovación e infraestructura
<b>Impactos económicos indirectos</b>			
GRI 103: Enfoque de gestión 2016	103-1	Explicación de por qué los temas materiales se identificaron como tales.	Páginas 18 a la 22
	103-2	Cómo la organización aborda estos temas materiales (recursos, políticas, procedimientos, metas, responsabilidades, mecanismos de denuncia).	Páginas 18 a la 22
	103-3	Evaluación de la metodología de materialidad.	Páginas 18 a la 22
GRI 203: Impactos económicos indirectos 2016	203-1	Desarrollo e impacto de la inversión en infraestructuras y los tipos de servicios.	Páginas 64 a la 76 Objetivo 2: Hambre cero Objetivo 5: Igualdad de género Objetivo 7: Energía asequible y no contaminante Objetivo 9: Industria, innovación e infraestructura Objetivo 11: Ciudades y comunidades sostenibles

ESTÁNDAR	CONTENIDOS GENERALES	PÁGINA Y/O RESPUESTA	ODS
<b>Desempeño económico</b>			
<b>Anticorrupción</b>			
GRI 103: Enfoque de gestión 2016	103-1	Explicación de por qué los temas materiales se identificaron como tales.	Páginas 18 a la 22
	103-2	Cómo la organización aborda estos temas materiales (recursos, políticas, procedimientos, metas, responsabilidades, mecanismos de denuncia).	Páginas 18 a la 22
	103-3	Evaluación de la metodología de materialidad.	Páginas 18 a la 22
GRI 205: Lucha contra la corrupción 2016	205-2	Políticas y procedimientos de comunicación y capacitación sobre la lucha contra la corrupción.	Página 31 Objetivo 16: Paz, justicia e instituciones sólidas
	205-3	Casos confirmados de corrupción y medidas adoptadas.	Página 31 Objetivo 16: Paz, justicia e instituciones sólidas
<b>Desempeño medioambiental</b>			
<b>Materiales</b>			
GRI 103: Enfoque de gestión 2016	103-1	Explicación de por qué los temas materiales se identificaron como tales.	Páginas 18 a la 22
	103-2	Cómo la organización aborda estos temas materiales (recursos, políticas, procedimientos, metas, responsabilidades, mecanismos de denuncia).	Páginas 18 a la 22
	103-3	Evaluación de la metodología de materialidad.	Páginas 18 a la 22
GRI 301: Materiales 2016	301-1	Materiales utilizados por peso o volumen.	Páginas 38 a la 41 Objetivo 8: Trabajo decente y crecimiento económico Objetivo 12: Producción y consumo responsable
	301-2	Porcentaje de insumos reciclados.	Páginas 38 a la 41 Objetivo 8: Trabajo decente y crecimiento económico Objetivo 12: Producción y consumo responsable
	301-3	Porcentaje de los productos vendidos y sus materiales de embalaje que se recuperan al final de su vida útil, por categorías de productos.	Páginas 38 a la 41 Objetivo 8: Trabajo decente y crecimiento económico Objetivo 12: Producción y consumo responsable

## Desempeño medioambiental

## Energía

GRI 103: Enfoque de gestión 2016	103-1	Explicación de por qué los temas materiales se identificaron como tales.	Páginas 18 a la 22	
	103-2	Cómo la organización aborda estos temas materiales (recursos, políticas, procedimientos, metas, responsabilidades, mecanismos de denuncia).	Páginas 18 a la 22	
	103-3	Evaluación de la metodología de materialidad.	Páginas 18 a la 22	
GRI 302: Energía 2016	302-1	Consumo energético interno.	Páginas 35 y 36	Objetivo 7: Energía asequible y no contaminante Objetivo 8: Trabajo decente y crecimiento económico Objetivo 12: Producción y consumo responsable Objetivo 13: Acción por el clima
	302-2	Consumo energético externo.	Páginas 35 y 36	Objetivo 7: Energía asequible y no contaminante Objetivo 8: Trabajo decente y crecimiento económico Objetivo 12: Producción y consumo responsable Objetivo 13: Acción por el clima
	302-3	Intensidad energética.	Páginas 35 y 36	Objetivo 7: Energía asequible y no contaminante Objetivo 8: Trabajo decente y crecimiento económico Objetivo 12: Producción y consumo responsable Objetivo 13: Acción por el clima

## Desempeño medioambiental

## Agua y efluentes

GRI 103: Enfoque de gestión 2016	103-1	Explicación de por qué los temas materiales se identificaron como tales.	Páginas 18 a la 22	
	103-2	Cómo la organización aborda estos temas materiales (recursos, políticas, procedimientos, metas, responsabilidades, mecanismos de denuncia).	Páginas 18 a la 22	
	103-3	Evaluación de la metodología de materialidad.	Páginas 18 a la 22	
GRI 303: Agua y efluentes 2016	303-1	Captación total de agua según la fuente.	Página 34	Objetivo 6: Agua limpia y saneamiento
	303-3	Porcentaje y volumen total de agua reciclada y reutilizada.	Página 34	Objetivo 6: Agua limpia y saneamiento Objetivo 8: Trabajo decente y crecimiento económico Objetivo 12: Producción y consumo responsable

## Emisiones

GRI 103: Enfoque de gestión 2016	103-1	Explicación de por qué los temas materiales se identificaron como tales.	Páginas 18 a la 22	
	103-2	Cómo la organización aborda estos temas materiales (recursos, políticas, procedimientos, metas, responsabilidades, mecanismos de denuncia).	Páginas 18 a la 22	
	103-3	Evaluación de la metodología de materialidad.	Páginas 18 a la 22	
GRI 305: Emisiones 2016	305-1	Emisiones directas de gases de efecto invernadero (alcance 1).	Página 37	Objetivo 3: Salud y bienestar Objetivo 12: Producción y consumo responsable Objetivo 13: Acción por el clima Objetivo 14: Vida submarina Objetivo 15: Vida de ecosistemas terrestres

Desempeño medioambiental			
Efluentes y residuos			
GRI 103: Enfoque de gestión 2016	103-1	Explicación de por qué los temas materiales se identificaron como tales.	Páginas 18 a la 22
	103-2	Cómo la organización aborda estos temas materiales (recursos, políticas, procedimientos, metas, responsabilidades, mecanismos de denuncia).	Páginas 18 a la 22
	103-3	Evaluación de la metodología de materialidad.	Páginas 18 a la 22
GRI 306: Efluentes y residuos 2016	306-1	Vertido total de aguas, según su calidad y destino.	Páginas 38 a la 41 Objetivo 3: Salud y bienestar Objetivo 6: Agua limpia y saneamiento Objetivo 12: Producción y consumo responsable Objetivo 14: Vida submarina
	306-2	Peso total de los residuos, según tipo y método de tratamiento.	Páginas 38 a la 41 Objetivo 3: Salud y bienestar Objetivo 6: Agua limpia y saneamiento Objetivo 12: Producción y consumo responsable
	306-3	Número y volumen totales de los derrames significativos.	No existieron derrames significativos en el periodo de reporte. Objetivo 3: Salud y bienestar Objetivo 6: Agua limpia y saneamiento Objetivo 12: Producción y consumo responsable Objetivo 14: Vida submarina Objetivo 15: Vida de ecosistemas terrestres
	306-4	Peso de los residuos transportados, importados, exportados o tratados que se consideran peligrosos.	Páginas 38 a la 41 Objetivo 3: Salud y bienestar Objetivo 12: Producción y consumo responsable

Desempeño medioambiental			
Efluentes y residuos			
GRI 103: Enfoque de gestión 2016	103-1	Explicación de por qué los temas materiales se identificaron como tales.	Páginas 18 a la 22
	103-2	Cómo la organización aborda estos temas materiales (recursos, políticas, procedimientos, metas, responsabilidades, mecanismos de denuncia).	Páginas 18 a la 22
	103-3	Evaluación de la metodología de materialidad.	Páginas 18 a la 22
GRI 307: Cumplimiento regulatorio ambiental	307-1	Valor monetario de las multas significativas y número de sanciones no monetarias por incumplimiento de la legislación y la normativa ambiental.	Se pagó una multa en BYDSA por un total de \$85,380.56 pesos mexicanos por este concepto. Objetivo 12: Producción y consumo responsable Objetivo 16: Paz, justicia e instituciones sólidas
Desempeño social			
Empleo			
GRI 103: Enfoque de gestión 2016	103-1	Explicación de por qué los temas materiales se identificaron como tales.	Páginas 18 a la 22
	103-2	Cómo la organización aborda estos temas materiales (recursos, políticas, procedimientos, metas, responsabilidades, mecanismos de denuncia).	Páginas 18 a la 22
	103-3	Evaluación de la metodología de materialidad.	Páginas 18 a la 22
GRI 401: Empleo 2016	401-1	Número y tasa de contrataciones y rotación media de empleados, desglosados por grupo etario, sexo y región.	Páginas 46 a la 48 Objetivo 5: Igualdad de género Objetivo 8: Trabajo decente y crecimiento económico
	401-2	Prestaciones sociales para los empleados a jornada completa que no se ofrecen a los empleados temporales o a media jornada, desglosadas por ubicaciones significativas de actividad.	No existe diferencia entre los beneficios otorgados a colaboradores de tiempo completo y de tiempo parcial. Objetivo 8: Trabajo decente y crecimiento económico

ESTÁNDAR	CONTENIDOS GENERALES	PÁGINA Y/O RESPUESTA	ODS
<b>Desempeño social</b>			
<b>Relaciones trabajador - empresa</b>			
GRI 103: Enfoque de gestión 2016	103-1	Explicación de por qué los temas materiales se identificaron como tales.	Páginas 18 a la 22
	103-2	Cómo la organización aborda estos temas materiales (recursos, políticas, procedimientos, metas, responsabilidades, mecanismos de denuncia).	Páginas 18 a la 22
	103-3	Evaluación de la metodología de materialidad.	Páginas 18 a la 22
GRI 402: Relaciones trabajador - empresa 2016	402-1	Plazos mínimos de preaviso de cambios operativos y posible inclusión de estos en los convenios colectivos.	En Prolec es de tres semanas. En Qualtia y Viakable, de dos semanas. Objetivo 8: Trabajo decente y crecimiento económico
<b>Salud y seguridad en el trabajo</b>			
GRI 103: Enfoque de gestión 2016	103-1	Explicación de por qué los temas materiales se identificaron como tales.	Páginas 18 a la 22
	103-2	Cómo la organización aborda estos temas materiales (recursos, políticas, procedimientos, metas, responsabilidades, mecanismos de denuncia).	Páginas 18 a la 22
	103-3	Evaluación de la metodología de materialidad.	Páginas 18 a la 22
GRI 403: Salud y seguridad en el trabajo 2016	403-1	Porcentaje de trabajadores que está representado en comités formales de seguridad y salud conjuntos para dirección y empleados, establecidos para ayudar a controlar y asesorar sobre programas de seguridad y salud laboral, y su nivel de participación.	Página 65 Objetivo 8: Trabajo decente y crecimiento económico
	403-2	Tipo y tasa de lesiones, enfermedades profesionales, días perdidos, absentismo y número de víctimas mortales relacionadas con el trabajo por región y por sexo.	Página 65 Objetivo 3: Salud y bienestar Objetivo 8: Trabajo decente y crecimiento económico
	403-3	Trabajadores cuya profesión tiene una incidencia o un riesgo elevados de enfermedad.	Página 65 Objetivo 3: Salud y bienestar Objetivo 8: Trabajo decente y crecimiento económico

ESTÁNDAR	CONTENIDOS GENERALES	PÁGINA Y/O RESPUESTA	ODS
<b>Desempeño social</b>			
<b>Formación y enseñanza</b>			
GRI 103: Enfoque de gestión 2016	103-1	Explicación de por qué los temas materiales se identificaron como tales.	Páginas 18 a la 22
	103-2	Cómo la organización aborda estos temas materiales (recursos, políticas, procedimientos, metas, responsabilidades, mecanismos de denuncia).	Páginas 18 a la 22
	103-3	Evaluación de la metodología de materialidad.	Páginas 18 a la 22
GRI 404: Capacitación y educación 2016	404-1	Promedio de horas de capacitación anuales por empleado, desglosado por sexo y por categoría laboral.	Páginas 55 a la 60 Objetivo 4: Educación de calidad Objetivo 5: Igualdad de género Objetivo 8: Trabajo decente y crecimiento económico
	404-2	Programas de gestión de habilidades y de formación continua que fomentan la empleabilidad de los trabajadores y les ayudan a gestionar el final de sus carreras profesionales.	Páginas 55 a la 60 Objetivo 8: Trabajo decente y crecimiento económico
	404-3	Porcentaje de empleados que reciben evaluaciones regulares del desempeño y de desarrollo profesional, desglosado por sexo y por categoría profesional.	Páginas 55 a la 60 Objetivo 5: Igualdad de género Objetivo 8: Trabajo decente y crecimiento económico
<b>Diversidad e igualdad de oportunidades</b>			
GRI 103: Enfoque de gestión 2016	103-1	Explicación de por qué los temas materiales se identificaron como tales.	Páginas 18 a la 22
	103-2	Cómo la organización aborda estos temas materiales (recursos, políticas, procedimientos, metas, responsabilidades, mecanismos de denuncia).	Páginas 18 a la 22
	103-3	Evaluación de la metodología de materialidad.	Páginas 18 a la 22
	405-1	Composición de los órganos de gobierno y desglose de la plantilla por categoría profesional y sexo, edad, pertenencia a minorías y otros indicadores de diversidad.	Página 65 Objetivo 5: Igualdad de género Objetivo 8: Trabajo decente y crecimiento económico

ESTÁNDAR	CONTENIDOS GENERALES	PÁGINA Y/O RESPUESTA	ODS
<b>Desempeño social</b>			
<b>No discriminación</b>			
GRI 103: Enfoque de gestión 2016	103-1	Explicación de por qué los temas materiales se identificaron como tales.	Páginas 18 a la 22
	103-2	Cómo la organización aborda estos temas materiales (recursos, políticas, procedimientos, metas, responsabilidades, mecanismos de denuncia).	Páginas 18 a la 22
	103-3	Evaluación de la metodología de materialidad.	Páginas 18 a la 22
GRI 406: No discriminación 2016	406-1	Evaluación de la metodología de materialidad.	Página 31 Objetivo 5: Igualdad de género Objetivo 8: Trabajo decente y crecimiento económico Objetivo 16: Paz, justicia e instituciones sólidas
<b>Libertad de asociación y negociación colectiva</b>			
GRI 103: Enfoque de gestión 2016	103-1	Explicación de por qué los temas materiales se identificaron como tales.	Páginas 18 a la 22
	103-2	Cómo la organización aborda estos temas materiales (recursos, políticas, procedimientos, metas, responsabilidades, mecanismos de denuncia).	Páginas 18 a la 22
	103-3	Evaluación de la metodología de materialidad.	Páginas 18 a la 22
GRI 407: Libertad de asociación y negociación colectiva	407-1	Identificación de centros y proveedores significativos en los que la libertad de asociación y el derecho de acogerse a convenios colectivos pueden infringirse o estar amenazados, y medidas adoptadas para defender estos derechos.	Página 31 Objetivo 8: Trabajo decente y crecimiento económico
<b>Trabajo infantil</b>			
GRI 103: Enfoque de gestión 2016	103-1	Explicación de por qué los temas materiales se identificaron como tales.	Páginas 18 a la 22
	103-2	Cómo la organización aborda estos temas materiales (recursos, políticas, procedimientos, metas, responsabilidades, mecanismos de denuncia).	Páginas 18 a la 22
	103-3	Evaluación de la metodología de materialidad.	Páginas 18 a la 22
GRI 408: Trabajo infantil	408-1	Identificación de centros y proveedores con un riesgo significativo de casos de explotación infantil, y medidas adoptadas para contribuir a la abolición de la explotación infantil.	Página 31 Objetivo 8: Trabajo decente y crecimiento económico Objetivo 16: Paz, justicia e instituciones sólidas

ESTÁNDAR	CONTENIDOS GENERALES	PÁGINA Y/O RESPUESTA	ODS
<b>Desempeño social</b>			
<b>Trabajo forzoso u obligado</b>			
GRI 103: Enfoque de gestión 2016	103-1	Explicación de por qué los temas materiales se identificaron como tales.	Páginas 18 a la 22
	103-2	Cómo la organización aborda estos temas materiales (recursos, políticas, procedimientos, metas, responsabilidades, mecanismos de denuncia).	Páginas 18 a la 22
	103-3	Evaluación de la metodología de materialidad.	Páginas 18 a la 22
GRI 409: Trabajo forzoso u obligatorio	409-1	Centros y proveedores con un riesgo significativo de ser origen de episodios de trabajo forzoso, y medidas adoptadas para contribuir a la eliminación de todas las formas de trabajo forzoso.	Página 31 Objetivo 8: Trabajo decente y crecimiento económico
<b>Evaluación de derechos humanos</b>			
GRI 103: Enfoque de gestión 2016	103-1	Explicación de por qué los temas materiales se identificaron como tales.	Páginas 18 a la 22
	103-2	Cómo la organización aborda estos temas materiales (recursos, políticas, procedimientos, metas, responsabilidades, mecanismos de denuncia).	Páginas 18 a la 22
	103-3	Evaluación de la metodología de materialidad.	Páginas 18 a la 22
GRI 412: Evaluación de los derechos humanos	412-2	Horas de formación de los empleados sobre políticas y procedimientos relacionados con aquellos aspectos de los derechos humanos relevantes para sus actividades, incluido el porcentaje de empleados capacitados.	Página 31
	412-3	Número de casos de discriminación y medidas correctivas adoptadas.	Página 31
<b>Comunidades locales</b>			
GRI 103: Enfoque de gestión 2016	103-1	Explicación de por qué los temas materiales se identificaron como tales.	Páginas 18 a la 22
	103-2	Cómo la organización aborda estos temas materiales (recursos, políticas, procedimientos, metas, responsabilidades, mecanismos de denuncia).	Páginas 18 a la 22
	103-3	Evaluación de la metodología de materialidad.	Páginas 18 a la 22

ESTÁNDAR	CONTENIDOS GENERALES	PÁGINA Y/O RESPUESTA	ODS
<b>Desempeño social</b>			
<b>Comunidades locales</b>			
GRI 416: Salud y seguridad de los clientes	416-1	Porcentaje de categorías de productos y servicios significativos cuyos impactos en materia de salud y seguridad se han evaluado para promover mejoras.	Páginas 12 a la 17
	416-2	Número de incidentes derivados del incumplimiento de la normativa o de los códigos voluntarios relativos a los impactos de los productos y servicios en la salud y la seguridad durante su ciclo de vida, desglosados en función del tipo de resultado de dichos incidentes.	No existieron incidentes de incumplimiento a la normativa durante el periodo reportado. En caso de haber alguna duda acerca de nuestros productos alimenticios, contamos con líneas especializadas de atención personal al cliente.  Objetivo 16: Paz, justicia e instituciones sólidas

<b>Salud y seguridad de los clientes</b>			
GRI 103: Enfoque de gestión 2016	103-1	Explicación de por qué los temas materiales se identificaron como tales.	Páginas 18 a la 22
	103-2	Cómo la organización aborda estos temas materiales (recursos, políticas, procedimientos, metas, responsabilidades, mecanismos de denuncia).	Páginas 18 a la 22
	103-3	Evaluación de la metodología de materialidad.	Páginas 18 a la 22
GRI 416: Salud y seguridad de los clientes	416-1	Porcentaje de categorías de productos y servicios significativos cuyos impactos en materia de salud y seguridad se han evaluado para promover mejoras.	Páginas 12 a la 17
	416-2	Número de incidentes derivados del incumplimiento de la normativa o de los códigos voluntarios relativos a los impactos de los productos y servicios en la salud y la seguridad durante su ciclo de vida, desglosados en función del tipo de resultado de dichos incidentes.	No existieron incidentes de incumplimiento a la normativa durante el periodo reportado. En caso de haber alguna duda acerca de nuestros productos alimenticios, contamos con líneas especializadas de atención personal al cliente.  Objetivo 16: Paz, justicia e instituciones sólidas

ESTÁNDAR	CONTENIDOS GENERALES	PÁGINA Y/O RESPUESTA	ODS
<b>Desempeño social</b>			
<b>Marketing y etiquetado</b>			
GRI 103: Enfoque de gestión 2016	103-1	Explicación de por qué los temas materiales se identificaron como tales.	Páginas 18 a la 22
	103-2	Cómo la organización aborda estos temas materiales (recursos, políticas, procedimientos, metas, responsabilidades, mecanismos de denuncia).	Páginas 18 a la 22
	103-3	Evaluación de la metodología de materialidad.	Páginas 18 a la 22
GRI 417: Marketing y etiquetado	417-1	Tipo de información que requieren los procedimientos de la organización relativos a la información y el etiquetado de sus productos y servicios, y porcentaje de categorías de productos y servicios significativos que están sujetas a tales requisitos.	Páginas 12 a la 17  Objetivo 12: Producción y consumo responsable Objetivo 16: Paz, justicia e instituciones sólidas

<b>Suplemento sectorial de alimentos y bebidas</b>			
G4-FP1	Porcentaje de volumen de materiales adquiridos de proveedores que cumplen con las normas de cadena de suministro.	Páginas 15 a la 17	Objetivo 12: Producción y consumo responsable
G4-FP5	Porcentaje de la producción en volumen manufacturada en sitios certificados por un tercero independiente, de acuerdo con lineamientos reconocidos internacionalmente de administración de la seguridad de alimentos.	Páginas 15 a la 17	
G4-FP7	Porcentaje del total del volumen de ventas de productos al consumidor, por categoría de producto, que contienen aumento de ingredientes nutritivos como fibra, vitaminas, minerales, fitoquímicos o aditivos funcionales.	Páginas 15 a la 17	
G4-FP8	Políticas y prácticas de comunicación al consumidor sobre los ingredientes e información nutrimental por encima de los requerimientos legales.	Páginas 15 a la 17	Objetivo 12: Producción y consumo responsable

## Sobre este informe

Congruentes con los principios de rendición de cuentas y transparencia en nuestras acciones, compartimos por séptimo año consecutivo nuestro Informe de Responsabilidad Social. En él, comunicamos a nuestros grupos de interés y al público en general, las acciones de Xignux en los ámbitos de su desempeño económico, social y ambiental.

El alcance del reporte comprende nuestras operaciones totales de las empresas Viakable, Prolec, Voltrak, Qualtia, BYDSA y Xignux Corporativo. A su vez, reportamos nuestros logros y retos como empresa, del 1 de enero al 31 de diciembre de 2019.

Nuestro ciclo de reporte es anual, y en los últimos dos años hemos utilizado los estándares del GRI (Global Reporting Initiative) en su opción esencial. Los métodos de medición están basados en lo establecido por el GRI. Asimismo, hemos incluido nuestra aportación a la Agenda 2030 y los Objetivos de Desarrollo Sostenible de las Naciones Unidas.

Para mayor claridad, el Informe de Responsabilidad Social está dividido en las siguientes secciones:

- Perfil de la empresa
- Gobierno corporativo responsable
- Pilares
- Ética y Valores
- Planeta
- Nuestra Gente
- Comunidad
- Índice GRI

Este año, no contamos con proceso de revisión externa. Para el proceso de materialidad 2019, contamos con el apoyo de un externo experto en el tema, así como para el desarrollo de este documento.

## Agradecimientos

El presente documento es resultado del esfuerzo conjunto de colaboradores y directivos de cada una de nuestras empresas Xignux. Sin sus conocimientos y acciones llevadas a cabo año con año, no sería posible compartir nuestro Informe de Responsabilidad Social y Desarrollo Sustentable Xignux.

Asimismo y como cada año, reafirmamos nuestro compromiso con la transparencia, y continuaremos entregando nuestro Informe de manera anual, para compartirlo con nuestros grupos de interés e informarles de nuestras acciones e impactos en la sociedad, economía y medio ambiente.

Agradecemos su preferencia y confianza en nuestros productos, los cuales seguiremos ofreciendo con la más alta calidad.

## Contacto

Gerencia de Responsabilidad Social  
 responsabilidadsocial@xignux.com  
 +52 (81) 8040 6600  
 Oficinas corporativas Xignux Corporativo, S. A. de C. V.  
 Av. Pedro Ramírez Vázquez 200-2  
 Col. Valle Oriente, San Pedro Garza García, N. L. 66269, México.







Informe de Responsabilidad Social  
y Desarrollo Sustentable

**2019**

[xignux.com](http://xignux.com)