



SEGUNDO INFORME DE
RESPONSABILIDAD SOCIAL
Y DESARROLLO SUSTENTABLE



Somos un consorcio industrial mexicano con base en Monterrey, Nuevo León, con más de 23 mil colaboradores; integrado por cuatro Divisiones: Cables, Transformadores, Infraestructura y Alimentos. Nuestras operaciones se ubican en México, Estados Unidos, India, Brasil y Colombia. Actualmente exportamos arriba del 60% de nuestras ventas a más de 40 países en el mundo.

Contenido

Datos relevantes	02
Mensaje del Director General	03
Perfil Xignux	05
Divisiones	08
Gobierno Corporativo	12
Desempeño Económico	13
Responsabilidad Social y Desarrollo Sustentable	14
Ética y Valores	17
Valores Xignux	18
Derechos Humanos	19
Código de Ética	19
Cultura de Denuncia	20
Recursos y Medio Ambiente	22
Cultura Ambiental	23
Gestión Ambiental	24
Calidad de Vida en la Empresa	26
Educación y Desarrollo Profesional	28
Salud y Seguridad Laboral	31
Clima Organizacional	34
Desarrollo Económico y Patrimonial	35
Integración y Desarrollo Familiar	36
Relación con la Comunidad	38
Productos y Servicios	39
Iniciativas Sociales	41
Inversión Social	43
Gestión Pública y Social	47
Formación Ciudadana	49
Cobertura del Informe	50
Índice GRI	51
Datos de contacto	54

Misión Xignux

Ser una organización globalizada, que ofrece la más alta calidad en sus productos, basados en un servicio integral y con la mejor velocidad de respuesta hacia las necesidades de sus clientes, comprometida con los accionistas, los empleados, la comunidad y su medio ambiente.

Datos Relevantes 2014

+ de **23 mil**
colaboradores



FUNDACIÓN XIGNUX
apoyó proyectos en
8 estados
de la República Mexicana



Operaciones en

5 PAISES



13 mil 600 horas
de capacitación en

CULTURA DE
TRABAJO
XIGNUX



+ de **100** COLABORADORES
CAPACITADOS EN
lengua de señas mexicanas
como parte del Programa Integra



Productos y
servicios en

+ de **40**
países



+ de **35 mil**
COLABORADORES Y
FAMILIARES
participaron en actividades
de integración



668



VOLUNTARIOS

participaron en
iniciativas sociales

Mensaje del Director General



Desde nuestros inicios, nos hemos preocupado por ser una empresa responsable que genere valor para todos los que nos rodean, partiendo de nuestros accionistas y colaboradores, hasta nuestros clientes, proveedores y las comunidades en donde operamos. Con la convicción de que nuestro negocio va de la mano con el desarrollo económico y social de nuestro país, es un orgullo para mi presentar nuestro Segundo Informe de Responsabilidad Social y Desarrollo Sustentable Xignux.

En este documento plasmamos la gestión del Grupo en materia económica, social y ambiental como un ejercicio de transparencia con nuestros grupos de interés, partiendo de nuestra filosofía de que la empresa debe de ser un actor protagónico en la sociedad en la que está inserta, al mismo tiempo que genera vínculos de confianza con todos los que se relacionan con ella.

Nuestro Informe se compone de datos cualitativos y cuantitativos, alineado con los principios internacionales para la realización de reportes de sustentabilidad del *Global Reporting Initiative* (GRI) en su versión G4.

En cuanto a nuestro desempeño económico, trabajamos para el crecimiento del negocio con objetivos firmes y nos enfocamos en establecer rutas de crecimiento rentable en cada una de las cuatro Divisiones que componen el Grupo. Nos esforzamos por minimizar la volatilidad de nuestros negocios y asegurar la excelencia operativa en nuestros procesos.

Todos estos esfuerzos se llevan a cabo de manera ordenada y dirigida, alineados con la Cultura de Trabajo Xignux (CTX), buscando sinergias en las diferentes áreas de las empresas del Grupo y orientados siempre hacia la mejora continua.

Nuestra actividad empresarial se basa en un conjunto de valores que conforman nuestro espíritu de trabajo, centrado en el respeto a las personas y el entorno, así como con un enfoque en el cliente, siempre apegados a la ética y la legalidad.

Lo anterior se refleja en el Modelo de Responsabilidad Social y Desarrollo Sustentable Xignux, el cual tiene como punto de partida a la persona como elemento axial de todas las acciones de la empresa, enfocando esfuerzos en cuatro áreas prioritarias: Ética y Valores, Recursos y Medio Ambiente, Calidad de Vida en la Empresa y Relación con la Comunidad.

En cuanto al manejo de recursos y el cuidado del medio ambiente, trabajamos continuamente en todas nuestras divisiones en proyectos innovadores que nos permitan generar eficiencias de carácter ambiental, de acuerdo al impacto de los recursos que utilizamos de forma prioritaria en cada industria en la que participamos.

Reconocemos y valoramos la gran aportación de los más de 23 mil colaboradores que conforman el equipo de Xignux en todas nuestras Divisiones. Por ello, fomentamos un clima laboral positivo que les permita desempeñarse en sus actividades con eficiencia, cuidando siempre su integridad y la seguridad en su área de trabajo. Por medio de programas de desarrollo y capacitación, nuestros colaboradores cuentan con las herramientas necesarias y un entorno amigable en donde se respeta su dignidad y se les ofrece crecimiento en el ámbito personal y profesional.

En Relación con la Comunidad, generamos iniciativas que promueven la participación de nuestros colaboradores en proyectos que benefician a la sociedad a través del apoyo de diversas causas. Una forma importante de fortalecer nuestra aportación de valor para el desarrollo de las comunidades, es mediante la Fundación Xignux, que desde 2011 fondea proyectos de inversión social que atienden necesidades en las comunidades donde tenemos operaciones. En 2014, participamos en acciones y proyectos relacionados con temas de desarrollo comunitario, educación, nutrición y energía.

Más que un informe de actividades, este documento representa nuestro compromiso con el desarrollo sustentable y con todos aquellos que nos han acompañado en este camino, ayudando a convertirnos en el Grupo que somos hoy. Son muchos los desafíos presentes y futuros, y para estar a la altura, seguiremos invirtiendo en proyectos sociales, trabajando en minimizar nuestro impacto ambiental y fortaleciendo el desarrollo personal y profesional de nuestros colaboradores.

Con la firme convicción de que estamos avanzando por buen camino, seguiremos trabajando para ustedes, generando mayor rentabilidad para el negocio, al mismo tiempo que cuidamos nuestro entorno e invertimos en mejorar la calidad de vida de nuestros colaboradores y de las comunidades que nos rodean. Esta es la manera en que hacemos las cosas, trabajar de la mano con nuestros grupos de interés para asegurar la sustentabilidad.

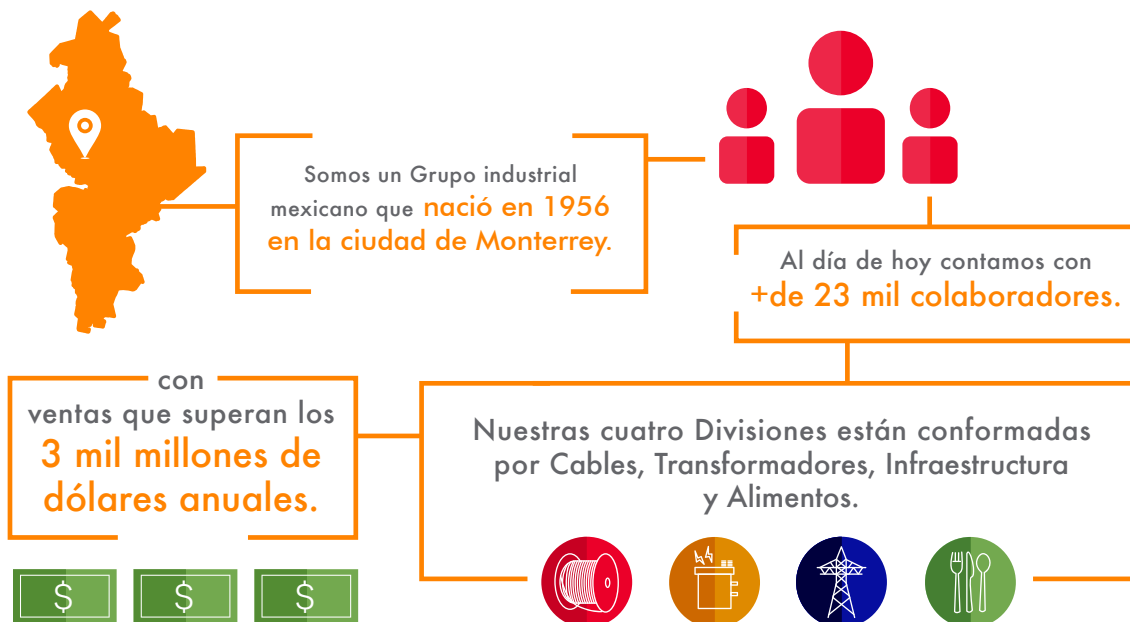
Agradecemos el apoyo de todos los que nos permiten que nuestras empresas sigan brindando día con día mejores productos y servicios.

JUAN IGNACIO GARZA HERRERA

Director General Xignux



Perfil
Xignux



Nuestras operaciones se concentran en México, Estados Unidos, India, Brasil y Colombia y tenemos presencia con nuestros productos en más de 40 países a los que exportamos 60% de nuestra producción.

En Xignux hemos forjado una férrea vocación de desarrollar soluciones que aporten valor en nuestro equipo humano, ya que cada colaborador orienta sus acciones a ofrecer productos y servicios que, más allá de su óptima calidad, buscan la plena satisfacción de las necesidades de nuestros clientes para exceder sus expectativas.

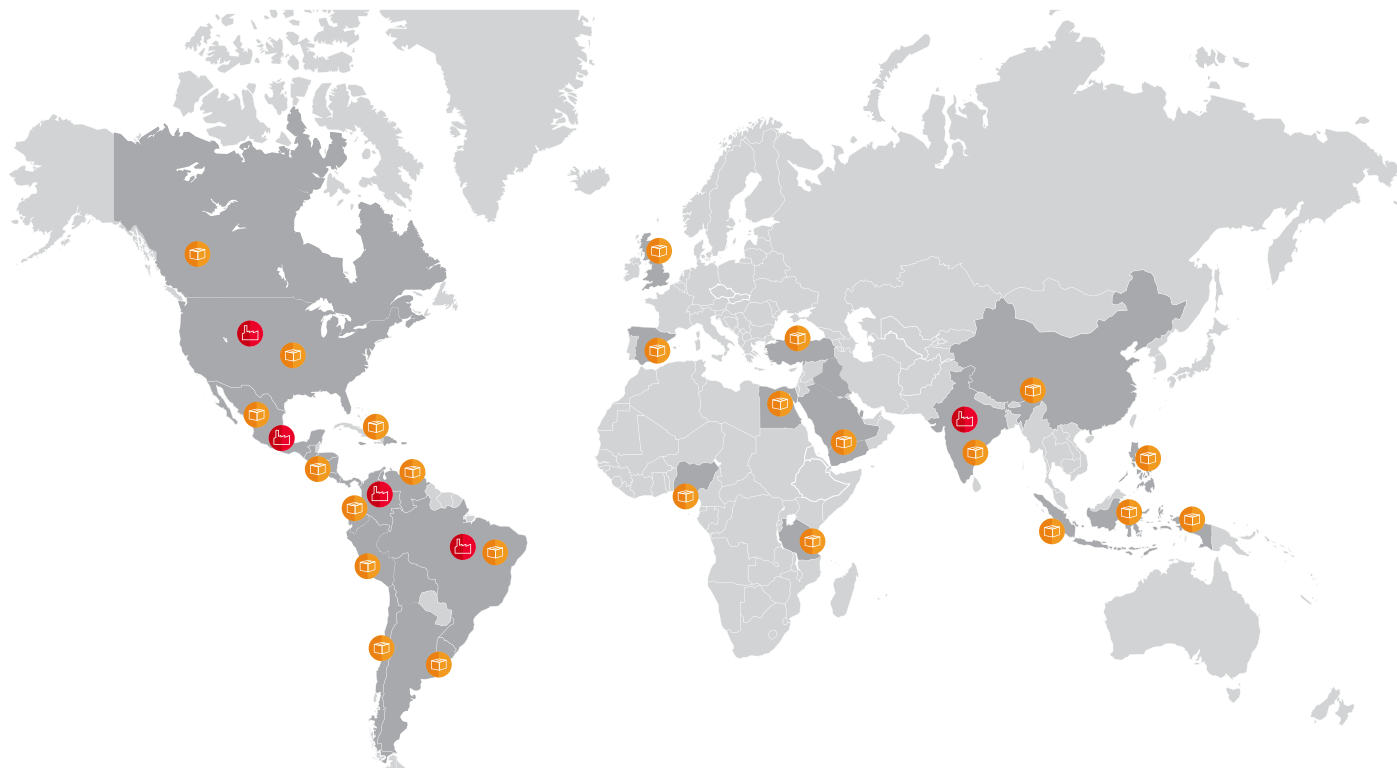
Cada compromiso que asumimos en nuestras relaciones de negocio, implica trabajar de manera integrada e innovadora, utilizando todas nuestras capacidades para

encontrar caminos que nos permitan dar respuestas rápidas y efectivas a las demandas que nos presenta la actualidad global.

El futuro de Xignux se centra en la innovación, la investigación aplicada y el desarrollo tecnológico. La ciencia y la tecnología detonan el desarrollo de la sociedad, por lo que, con técnicas creativas e incentivando la experimentación, transformamos las ideas en negocios para atender un gran número de necesidades de los países en donde operamos. Estamos comprometidos a ofrecer respuestas de clase mundial, ejecutando estrategias responsables y eficientes de calidad y servicio, cuidando que nuestras operaciones no pongan en riesgo la sustentabilidad de las generaciones futuras.



Presencia de Xignux en el mundo



PRODUCTOS

Presencia de productos en:

Norteamérica

Canadá, Estados Unidos y México

Centroamérica y el Caribe

Guatemala, El Salvador, Honduras, Nicaragua, Costa Rica, Panamá, Bahamas, Puerto Rico, Jamaica, República Dominicana y Trinidad y Tobago

Sudamérica

Colombia, Ecuador, Perú, Chile, Argentina, Bolivia, Brasil, Venezuela y Uruguay

Europa

España, Inglaterra y Turquía

Asia

China, Filipinas, Indonesia, India, Irak, Arabia Saudita, Catar y Yemen

África

Nigeria, Tanzania y Egipto



PLANTAS

Presencia de plantas en:

México
Estados Unidos
Colombia
Brasil
India

Divisiones

En Xignux operamos más de 25 plantas productivas y diversos centros de distribución en los países en donde tenemos presencia.

A través de los años, hemos sido un activo protagonista en el desarrollo de México, así como en el de países en otras latitudes, en los que nuestras operaciones, productos y servicios están presentes. El resultado de nuestro trabajo se ve reflejado en el rostro de muchas ciudades, así como en infinidad de sitios en los que hemos coadyuvado a crear infraestructura eléctrica; transformando la energía en beneficio del hombre; al realizar la edificación de

obras; o bien a través de satisfacer el paladar de los consumidores.

En cada producto y marca que hemos aportado a la sociedad, convergen los atributos de calidad y confianza, gracias a que día a día cumplimos con nuestro compromiso con la satisfacción total del cliente, así como por medio de una cultura de trabajo, disciplina y búsqueda de la mejora constante en nuestro desempeño.



DIVISIÓN CABLES

La electricidad es un recurso indispensable para la vida diaria de todas las personas y un factor clave en el desarrollo económico de los países. A través de esta División, participamos en grandes proyectos de electrificación mediante productos confiables y de alta calidad en los que constantemente innovamos para satisfacer la demanda del mercado.

En las cuatro subsidiarias de esta División, tres de ellas en México y una en Brasil, producimos cables desnudos de cobre y aluminio para la transmisión y distribución de energía; cables aislados para uso industrial, cable para minas, control y para la industria electrónica, entre otros. También se producen cordones flexibles y conductores eléctricos para el alambrado interior de todo tipo de construcción, además de alambre magneto rectangular y redondo, así como aislantes y barnices de impregnación.

Las subsidiarias son Viakon (plantas Monterrey y San Luis Potosí), Magnekon (planta Monterrey), Sao Marco (planta Brasil) y Centelsa (planta Colombia). Asimismo, contamos con tres redes de comercialización y distribución: Eletec, que atiende al mercado de México; CME Wire & Cable en Estados Unidos; y Viakon Latinoamérica para el mercado de Centro y Sudamérica.

VIAKON

magnekon



ELETEC





DIVISIÓN TRANSFORMADORES



Esta División está conformada por tres grandes empresas: Prolec GE, Prolec GE India y Celeco.

Prolec GE

Esta empresa es el resultado de la coinversión entre Xignux y nuestro socio General Electric, en la cual diseñamos, fabricamos y comercializamos productos y servicios para la generación, transmisión y distribución de energía eléctrica. Ofrecemos una completa línea de transformadores tipo poste, pedestal, subestación, pequeña y mediana potencia, autotransformadores de potencia y transformadores de extra alto voltaje. Más de dos terceras partes de las ventas corresponden a participación en mercados internacionales y los equipos están instalados en más de 35 países en el mundo.

Prolec GE India

Opera en Asia y es parte de nuestro programa de expansión global. Cuenta con dos unidades productivas en las que se fabrican transformadores de distribución y potencia, lo que permite fortalecer la presencia y posicionamiento de nuestros productos en esa región del mundo.

Celeco

En esta unidad, ubicada en nuestra planta de Apodaca, Nuevo León, fabricamos aisladores eléctricos de porcelana; es la empresa más moderna de su tipo en el Continente Americano y cuenta con la capacidad de adaptarse a diseños y características especiales. Entre los productos ofrecidos se encuentran: boquillas para transformador, apartarrayos y porcelana para cortacircuitos.





DIVISIÓN INFRAESTRUCTURA



Participamos en proyectos importantes de la industria de la construcción en México, Centro, Sudamérica y el Caribe. A través del desarrollo de infraestructura realizamos proyectos de ingeniería principalmente en obras electromecánicas en los sectores eléctrico, de petróleo y gas. Operamos mediante las siguientes unidades de negocios de Servicios Eléctricos México:

Schrader Camargo

Ubicada en Colombia, en esta empresa de Xignux ofrecemos servicios de ingeniería, procura y construcción en donde contamos con capacidad de despliegue rápido para América Latina y el Caribe. Contamos con más de 50 años de participación en proyectos integrales EPC (Ingeniería, Procura y Construcción), montajes electromecánicos, operación y mantenimiento en los sectores energético, petróleo y gas, minero e industria.

Un gran número de proyectos exitosos soportan nuestra experiencia. La capacidad operativa con la que contamos respalda las ofertas de valor en donde nuestro personal, compuesto por ingenieros y técnicos especializados, representan el activo más valioso de la empresa.

Schrader Camargo Construcciones México

Construimos infraestructura para los sectores de energía, petróleo y gas, para el sector industrial y minero en América Latina y el Caribe, y tiene operaciones en México, Colombia y Perú.

Voltrak

En esta empresa localizada en México, atendemos tanto al mercado privado, como a las compañías del sector público responsables del suministro de energía eléctrica.





DIVISIÓN ALIMENTOS



Participamos desde hace más de 35 años en la industria alimenticia con negocios que nos han permitido llegar a miles de hogares y consumidores. Cuidamos que nuestros productos satisfagan las expectativas de quienes prefieren nuestras marcas ofreciendo calidad, frescura y variedad en carnes frías, quesos y botanas saladas.

Qualtia Alimentos

En Qualtia fabricamos y comercializamos carnes frías procesadas, quesos y pan, cuyos principales productos son jamones, salchichas, tocino, chorizo y otras especialidades. Contamos con tres plantas productivas ubicadas en México, con marcas ampliamente reconocidas: Kir, Zwan, DUBY, Alpino, Riojano, Chero, Torino, Don Fer, Capercucita y Buen Pastor.

BYDSA

Es nuestra empresa de botanas y derivados en donde producimos y comercializamos botanas saladas y dulces, a través de las marcas Leo, Snaky y Encanto. Tenemos una amplia presencia de mercado en México y Estados Unidos y contamos con dos plantas, una en Monterrey, Nuevo León, y otra más en Harlingen, Texas.



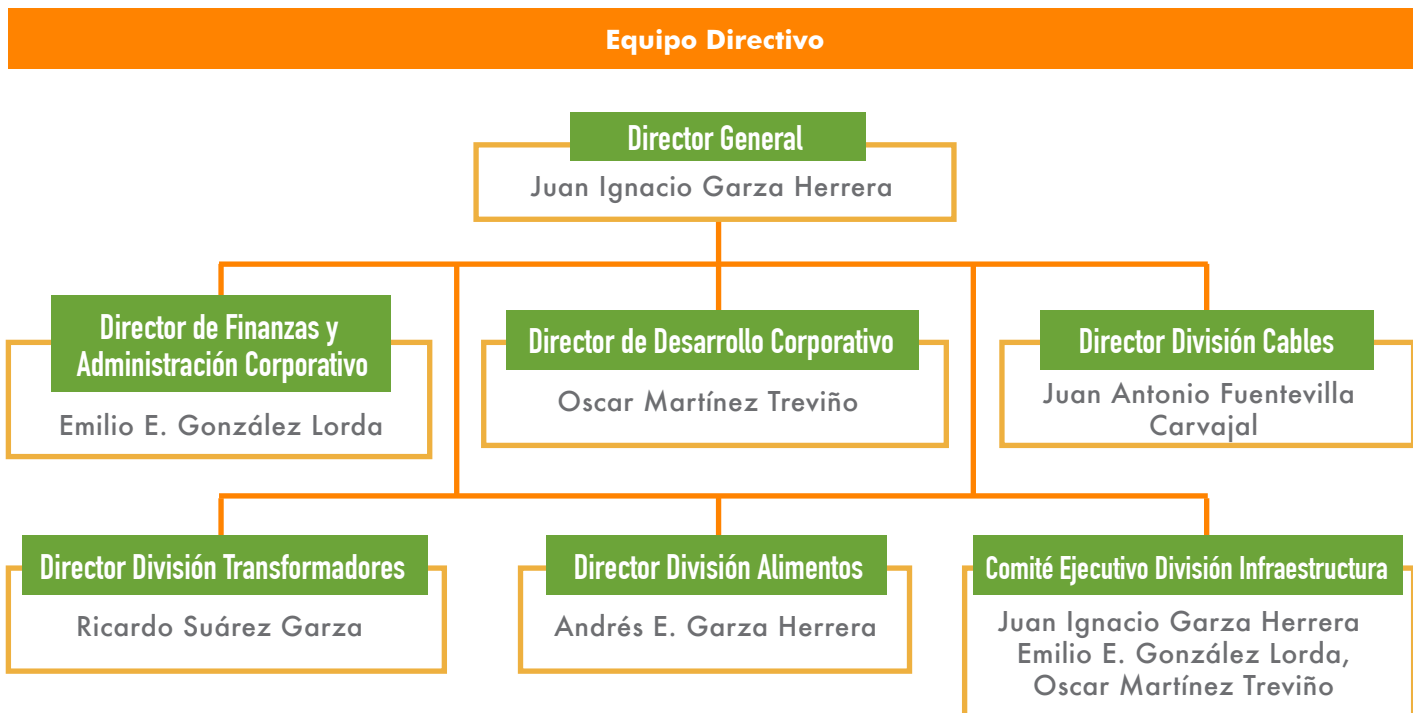
Gobierno Corporativo

En Xignux contamos con un sólido equipo de ejecutivos que conforman nuestro Consejo de Administración. Mediante su gestión se define la estrategia del negocio, se observa el panorama de largo plazo de nuestras Divisiones, se detectan nuevas oportunidades de negocio

y se toman decisiones para asegurar el rendimiento y sustentabilidad del Grupo. Este Consejo es el órgano responsable de monitorear el desempeño del negocio en diversos ámbitos.

Consejo de Administración	
Presidente	Eugenio Garza Herrera
Secretario	Ernesto Canales Santos*
Consejero	Alejandro J. Garza Herrera
Consejero	Gabriel J. Garza Herrera
Consejero	Juan Ignacio Garza Herrera
Consejero	Andrés E. Garza Herrera
Consejero	David A. Garza Herrera
Consejero	Humberto J. Garza Domínguez
Consejero	Francisco J. Garza Zambrano*
Consejero	Federico Toussaint Elosúa *
Consejero	Mario M. Laborín Gómez*
Consejero	Jaime Zabłudowsky Kuper*
Consejero	Eugenio Clariond Rangel*
Comisario	Jorge A. Quintanilla Gómez Noriega

*Consejeros Independientes



G4-10 / G4-EC1

Desempeño Económico

Cotidianamente nos trazamos metas altas que presentan constantes desafíos que ponen a prueba nuestra capacidad e imaginación. Esto nos impulsa a trabajar con un espíritu emprendedor que nos lleva a actuar con

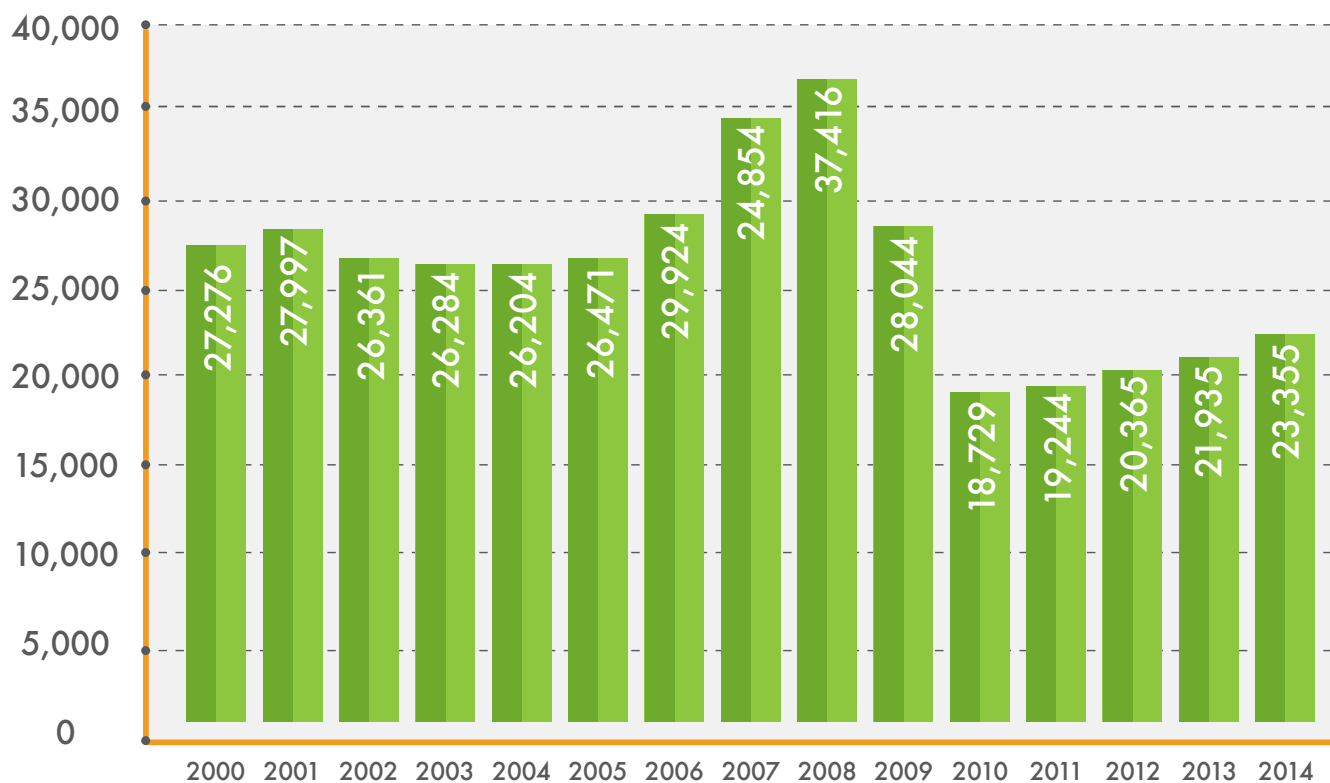
responsabilidad y a contribuir al crecimiento y desarrollo de la sociedad, al mismo tiempo que generamos rentabilidad económica y valor para la empresa y nuestros grupos de interés.

Desempeño económico 2014		Concepto	2014	
			(+)	(-)
Valor económico directo generado	Ventas netas	\$36,890		
	Costo de ventas		\$29,482	
Valor económico distribuido	Gastos de operación		\$5,633	
	Impuestos		\$448	
	Pagos a proveedores de fondos		\$780	
	Otros		\$247	
	Valor económico retenido	Valor económico generado menos Valor económico distribuido	\$299	

Cantidades expresadas en millones de pesos mexicanos.

Colaboradores

Personal promedio anual (2000 - 2014)



Responsabilidad Social y Desarrollo Sustentable

Entendemos como Responsabilidad Social el compromiso consciente y congruente de cumplir de manera integral con la finalidad de nuestras empresas a través de estrategias, prácticas y programas que impacten de manera positiva a nuestros grupos de interés, contribuyendo a su sustentabilidad ambiental, económica y social.

Nuestra historia habla por sí misma. Desde los años 50s, en que surge Xignux con su primera empresa, Conductores Monterrey, nos hemos caracterizado por integrar una forma de trabajar con espíritu de responsabilidad con los colaboradores y con la sociedad. Ofrecemos a nuestro equipo condiciones seguras y saludables en sus áreas de trabajo, espacios recreativos,

actividades culturales y deportivas para ellos y sus familias, sin dejar de lado la participación en causas que benefician a la sociedad. Al mismo tiempo, como parte de la vocación de nuestra compañía, los productos y servicios que ofrecemos están pensados y diseñados para generar el menor impacto ambiental hacia el Planeta.

Modelo de Responsabilidad Social y Desarrollo Sustentable



El Modelo de Responsabilidad Social y Desarrollo Sustentable de Xignux es el marco que rige los ámbitos de acción de nuestras empresas para contribuir al éxito en el camino hacia la sustentabilidad.

La persona es el centro del modelo, ya que de cada uno de los que conformamos Xignux se deriva la contribución hacia el desarrollo sustentable desde el ámbito de influencia personal, en el que se reconocen y respetan explícitamente los derechos humanos universales, no solo como fundamento, sino también como la finalidad de todas las actividades que realizamos.

Así, buscamos la Generación de Valor como la base de nuestras operaciones, de la cual parten cuatro **ámbitos de acción**: Ética y Valores, Recursos y Medio Ambiente, Calidad de Vida en la Empresa y Relación con la Comunidad.



Para cada uno de ellos contamos con **líneas estratégicas de acción** en donde ejecutamos proyectos, iniciativas o programas que nos permiten llevar a la práctica cotidiana este modelo en cada una de nuestras Divisiones de negocio.

G4-24 / G4-25 / G4-26 / G4-27 / G4-PR5

Grupos de Interés

Nuestras operaciones tienen un impacto en el corto, mediano y largo plazo en los grupos de interés que nos rodean. En Xignux hacemos un esfuerzo por considerar las consecuencias de nuestras decisiones y acciones con respecto a dichos grupos. Cada uno de ellos cuenta con expectativas razonables relacionadas con nuestro actuar, y es deber de Xignux contar con mecanismos de atención a sus necesidades y con canales de comunicación constantes y permanentes.

Los grupos de interés de Xignux son aquellos grupos, individuos y organizaciones con los que tenemos relación directa y/o influencia en nuestras operaciones cotidianas. Procuramos mantener comunicación continua con cada uno de ellos, y atender sus expectativas mediante diversos mecanismos de diálogo.

Grupo de interés	Expectativas	Mecanismos de diálogo
 <p>ACCIONISTAS</p>	<ul style="list-style-type: none"> • Seguridad en la inversión. • Retorno de la inversión. • Confianza y transparencia en las acciones. • Visión de largo plazo. 	<ul style="list-style-type: none"> • Informes periódicos de resultados.
 <p>CLIENTES</p>	<ul style="list-style-type: none"> • Calidad en el producto y servicio ofrecido. • Canales de comunicación para reportar quejas, denuncias o sugerencias. • Precios justos. • Información clara sobre los productos. 	<ul style="list-style-type: none"> • Estándares y certificaciones de calidad en los productos y servicios. • Apego a las leyes de mercadotecnia y etiquetado. • Sistema de denuncias. • Encuestas periódicas. • Líneas de atención a clientes.

Grupo de interés	Expectativas	Mecanismos de diálogo
 <p>PROVEEDORES</p>	<ul style="list-style-type: none"> • Pago justo, oportuno y completo. • Reglas claras de requisitos de calidad y entrega. • Canales de comunicación abiertos. • Capacitación y programas de apoyo mutuo. • Involucramiento en el desarrollo y diseño de productos. 	<ul style="list-style-type: none"> • Código de Ética. • Sistema de denuncias. • Encuestas periódicas.
 <p>COLABORADORES</p>	<ul style="list-style-type: none"> • Necesidad de información y transparencia. • Herramientas de desarrollo y capacitación. • Reconocimiento. • Canales de comunicación con directivos. • Calidad, seguridad y respeto en el ambiente de trabajo. 	<ul style="list-style-type: none"> • Sesiones informativas periódicas. • Evaluación de desempeño anual. • Programas de desarrollo y capacitación constantes. • Sistema de denuncias. • Código de Ética y Comités de Ética que vigilan su cumplimiento todo el año en todas las Divisiones.
 <p>INSTITUCIONES FINANCIERAS E INVERSIONISTAS</p>	<ul style="list-style-type: none"> • Transparencia y rendición de cuentas. • Información oportuna y confiable. • Canales de comunicación. 	<ul style="list-style-type: none"> • Publicación de reportes de resultados periódicos.
 <p>COMUNIDAD</p>	<ul style="list-style-type: none"> • Canales de comunicación. • Seguimiento a sugerencias o reclamaciones. • Respeto y cuidado al medio ambiente y recursos naturales. • Participación en el desarrollo comunitario y transformación social de nuestro entorno. • Contrataciones locales. 	<ul style="list-style-type: none"> • Sistema de denuncias, seguimiento y desahogo a cada una de ellas. • Programas e iniciativas ambientales en cada división. • Programas e iniciativas de desarrollo y participación social. • Actividades de la Fundación Xignux. • Grupos de discusión.
 <p>AUTORIDADES</p>	<ul style="list-style-type: none"> • Cumplimiento de leyes y regulaciones. • Pago correcto y oportuno de impuestos y derechos. • Coparticipación en temas comunitarios y acciones de impacto local positivo. 	<ul style="list-style-type: none"> • Apego a las leyes. • Alianzas con organizaciones públicas para temas de apoyo comunitario y cuidado del medio ambiente.

Un ejemplo de nuestra interacción con los grupos de interés es el estudio de satisfacción del cliente realizado anualmente en Viakable, a través de un proveedor externo. Este ejercicio nos permite evaluar aspectos relacionados con el producto, la logística y el servicio. Los resultados son empleados como un mecanismo de retroalimentación que nos ayuda a implementar planes de acción para la mejora en la gestión. En 2014, la calificación otorgada por nuestros clientes en esta empresa fue de 89%, un 3% superior a la registrada en 2013.

De igual manera, mantenemos comunicación continua con nuestros colaboradores a través de juntas trimestrales o semestrales para informarles sobre los resultados de la empresa, logros, metas y objetivos, así como nuevos proyectos. Ejemplo de ello son las reuniones semestrales ¿Cómo vamos Qualtia?, así como las juntas trimestrales de comunicación en Prolec, en donde se invita a todos los colaboradores a asistir para mantenerse informados.



Ética y **Valores**

G4-56, G4-57, G4-58

Al interior y al exterior de la empresa vivimos los valores de la organización. Hacia adentro, la cultura de trabajo se basa en los lineamientos del Código de Ética Xignux, el cual fomenta un ambiente de integridad, gobernabilidad y respeto a la persona. Hacia afuera, actuamos siempre con apego a las leyes de los lugares en donde estamos presentes, respetamos y cumplimos nuestros compromisos con los grupos de interés, y promovemos la transparencia.

En el ámbito de acción de Ética y Valores, hemos centrado nuestros esfuerzos en tres líneas estratégicas:

- Fomento de Valores
- Código de Ética
- Cultura de Denuncia

Valores Xignux



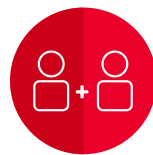
RESPECTO A LA PERSONA

En nuestra organización valoramos la dignidad de la persona, propiciamos su desarrollo personal y profesional, y apreciamos sus ideas y aportaciones. En consecuencia, promovemos un trabajo digno y fomentamos la calidad de vida de nuestros colaboradores y sus familias.



ESPÍRITU DE EQUIPO

Consideramos que los mejores resultados son posibles a través del trabajo en equipo, caracterizado por la apertura a las nuevas ideas, espíritu de servicio, el respeto y el aprendizaje colaborativo en un clima de confianza.



INTEGRIDAD

La honradez, la congruencia y la austeridad son nuestro compromiso, hablamos con la verdad y actuamos en consecuencia, preservamos el patrimonio de la empresa, la comunidad y la persona.



INNOVACIÓN

A través de la innovación buscamos la sustentabilidad, crecimiento y liderazgo de la empresa, mediante el desarrollo de nuevos productos, servicios, procesos, negocios y mercados.



RESPONSABILIDAD

Asumimos la responsabilidad de nuestras decisiones y acciones, asegurando el cumplimiento de nuestros compromisos y la confiabilidad ante nuestros clientes, personal, instituciones financieras, proveedores, accionistas, comunidad y medio ambiente.



ENFOQUE AL CLIENTE

Entender y superar las expectativas de nuestros clientes, consumidores y usuarios es una prioridad en nuestra empresa; de su satisfacción depende nuestra permanencia y crecimiento.

G4-HR1 / G4-HR2 / G4-HR4 / G4-HR5 / G4-HR6 / G4-HR7

Derechos Humanos

El respeto a los derechos fundamentales de las personas es y ha sido desde nuestros inicios una prioridad. La persona es el centro de nuestro Modelo de Responsabilidad Social y Desarrollo Sustentable ya que refleja nuestro compromiso con los derechos universales y hacia el libre ejercicio de cada uno de ellos.

Contamos con una Política de Diversidad e Inclusión Laboral que promueve la igualdad de oportunidades para grupos minoritarios. En 2014, se dedicaron más de 80 horas a la difusión de dicha política, y se impartieron Talleres de Sensibilización del tema. Estos talleres incluyen temas como: ¿Qué es la discapacidad?, ¿Qué tipos de discapacidad existen?, y un taller de sensibilización sobre discapacidad visual. Por su parte, en Qualtia, adicional a estas actividades, se llevó a cabo un taller de reclutador

incluyente en el cual se simulan entrevistas laborales a personas con discapacidad.

Viakable se adhirió al Pacto Mundial de las Naciones Unidas en 2014, con lo que se reafirma el compromiso de cumplir con sus 10 principios basados en derechos humanos, estándares laborales, medio ambiente y anti-corrupción.

Asimismo, todos nuestros colaboradores tienen libertad de asociación y el derecho a acogerse a contratos colectivos de trabajo. Nuestros centros de trabajo están 100% libres de prácticas de trabajo forzado y de trabajo infantil.

G4-SO3

Código de Ética

Con el fin de asegurar que el comportamiento de nuestro personal sea congruente con los valores que rigen a la organización, contamos con el Código de Ética Xignux, el cual se desarrolló como producto de un proceso altamente participativo en el que estuvieron involucrados, tanto grupos de colaboradores de todas las Divisiones, como expertos en materia de ética empresarial que orientaron los diálogos y mesas de trabajo generadas para este efecto.

El Código de Ética Xignux es un documento de observancia obligatoria que establece las normas de conducta empresarial encaminadas a fortalecer el apego a las leyes, los valores y objetivos que definen el comportamiento esperado en el desempeño del trabajo.

El Código de Ética ha sido desplegado ante el personal de las diferentes Divisiones. Dicho proceso de comunicación continúa de manera permanente con la totalidad del personal de nuevo ingreso.

Este documento se edita y se distribuye cada dos años a todos los colaboradores, quienes deben firmar una Declaración Personal de Adhesión a los Valores de Xignux y su Código de Ética. El Comité de Ética es el encargado de diseñar, revisar y actualizar el Código, y es a través de

las áreas de Recursos Humanos que se distribuye entre todos los colaboradores.

Los nueve temas que aborda el Código de Ética en su capítulo de Normas Éticas son:

- A. Respeto de la persona.
- B. Relaciones con clientes y proveedores.
- C. Relaciones con autoridades y comunidad.
- D. Conflicto de intereses.
- E. Manejo de información.
- F. Regalos y atenciones.
- G. Protección de activos.
- H. Medio ambiente y ecología.
- I. Salud ocupacional y seguridad.

Las violaciones a dicho Código son objeto de sanciones de acuerdo a la gravedad de la falta cometida, que pueden ir desde amonestaciones, suspensión y despido, hasta la denuncia penal ante las autoridades competentes. Toda desviación detectada en cualquiera de nuestras empresas es revisada por los **Comités de Ética**.

Los Comités de Ética son organismos colegiados instituidos para atender cualquier asunto relacionado con el Código de Ética y su aplicación. Asimismo, establecen

los mecanismos para su comunicación, comprensión y retroalimentación. Cada División, así como el corporativo de Xignux, cuenta con su propio Comité de Ética, el cual se conforma por cinco personas de las áreas de Auditoría, Recursos Humanos y Administración. Al día de hoy, contamos con nueve Comités de Ética instaurados y en operación, en los que participan 39 directivos de la organización.

En 2014 se distribuyeron 14 mil Códigos de Ética en español y 660 en portugués. Asimismo, en los centros de trabajo se colocaron 200 carteles, tableros y pantallas con el despliegue permanente de los valores Xignux.

G4-HR3 / G4-SO3 / G4-SO5

Cultura de Denuncias

Con el fin de reforzar nuestra cultura de ética empresarial, contamos con un Sistema de Denuncias, que es el mecanismo formal a través del cual se pueden reportar faltas o desviaciones al Código de Ética. Este sistema cuenta con un proceso confidencial, objetivo y documentado, que busca el apego estricto a nuestros valores y a las leyes. La información que se presenta en los casos reportados recibe una respuesta expedita, profesional y confidencial.

Los medios para realizar reportes o denuncias son de forma personal o telefónica, por escrito en los buzones establecidos para este motivo, a través de la Línea de Transparencia de cada División, al teléfono 01 800 1 700 700, al correo comitedeetica@xignux.com y a través de la página de Internet www.xignux.com, o la intranet de colaboradores.

Los colaboradores también cuentan con las siguientes instancias para realizar denuncias:

- Jefe Inmediato
- Persona responsable del área de Auditoría Interna o Recursos Humanos de cada división.
- El Comité de Ética de la división o cualquiera de sus integrantes.
- El Comité de Ética del Corporativo Xignux o cualquiera de sus integrantes.

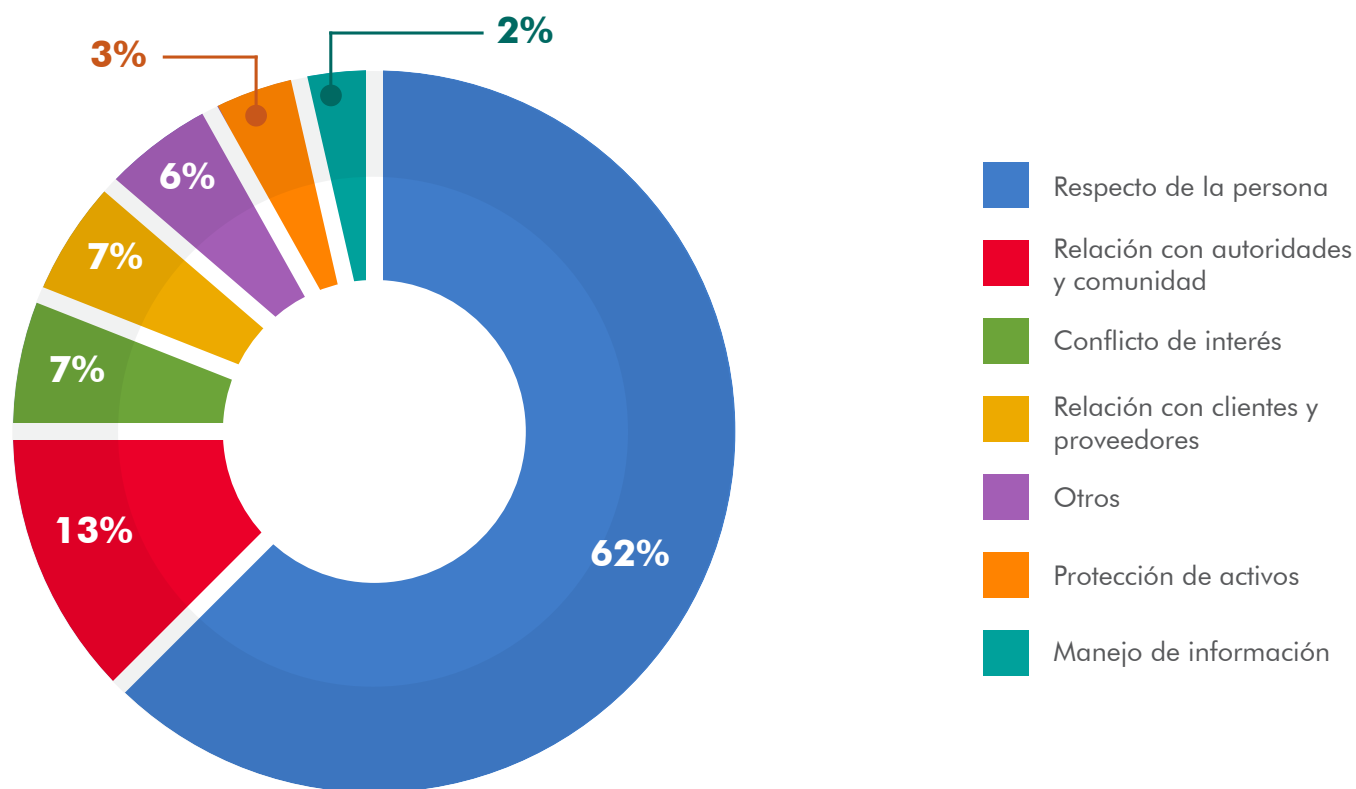
Como parte de la encuesta de satisfacción de los colaboradores se incluyen preguntas para conocer la percepción y conocimiento sobre el Código de Ética. El 80% de los colaboradores afirmó conocer el documento, que éste se ha comunicado, y se respeta satisfactoriamente por jefes y compañeros; el 75% conoce y confía en el Sistema de Denuncias de Xignux y lo considera fácil de usar; y el 74% afirma conocer a los integrantes del Comité de Ética y confía en su profesionalismo.



De acuerdo a la naturaleza de las denuncias se determina el área que le dará seguimiento y desahogo. Independientemente de la vía por la que se reciba la comunicación de la falta, todas se reportan con el

Comité de Ética, y se lleva un registro y estadística de las denuncias recibidas. Una vez que las denuncias son concluidas se toman las medidas correspondientes para su sanción.

Denuncias 2014	
Tema	Número de denuncias
Respecto de la persona	121
Relación con autoridades y comunidad	26
Conflicto de interés	14
Relación con clientes y proveedores	13
Otros	11
Protección de activos	6
Manejo de información	4
Regalos y atenciones	0
Medio ambiente y ecología	0
Salud ocupacional y seguridad	0
TOTAL	195



The background features a series of overlapping, diagonal, semi-transparent green shapes that create a dynamic, layered effect. The colors range from a light, pale green to a deep, dark forest green. The shapes are primarily triangles and quadrilaterals, some pointing towards the top-left and others towards the bottom-right, creating a sense of movement and depth.

Recursos y
Medio
Ambiente

El cuidado y respeto al medio ambiente es un componente esencial de nuestras operaciones y es una consideración fundamental en las decisiones y procesos del negocio. Aplicamos la innovación y creatividad a iniciativas de eficiencia ambiental que generen un menor impacto en el medio ambiente y que aseguren un crecimiento sustentable del negocio y de las comunidades que nos rodean.

Operamos siempre en el marco de las leyes ambientales y apoyamos a iniciativas nacionales e internacionales relacionadas con el cuidado del entorno. Realizamos un esfuerzo con gobiernos, empresas y otras organizaciones para juntos, lograr un manejo más eficiente de los recursos y un mejor cuidado del medio ambiente.

Cultura Ambiental

El éxito en el cuidado del medio ambiente comienza por una cultura de responsabilidad hacia el entorno en la que todos estemos comprometidos a adoptar mejores prácticas. Para contribuir a ello, en Xignux hemos realizado diversas campañas de concientización, así como actividades en donde participan nuestros colaboradores y sus familias, que nos ayudan a generar resultados positivos en rubros ambientales como son el manejo de recursos naturales, residuos y reciclaje, y reforestación.

Algunos programas de esta línea estratégica en los que trabajamos en 2014 son:

Campaña de adopción de árboles y reforestación

En diciembre de 2014 se llevó a cabo en Centelsa, Planta en Colombia de Viakable, la campaña Apadrina un Árbol con el objetivo de crear conciencia y el hábito del cuidado del medio ambiente, al sembrar un árbol en un lugar cercano a la vivienda del participante, y cuidarlo hasta que esté adulto. Asimismo, en Viakon, Planta Monterrey de Viakable, se llevó a cabo la iniciativa de Adopta un Árbol en la que se otorgaron 350 árboles a los colaboradores.

También se llevó a cabo una jornada de siembra de árboles en el Eco-Parque Bataclán, en Colombia, con el objetivo de contribuir a la recuperación ecológica de esta zona; buscando, además, aportar a la limpieza del aire al interior de la ciudad y crear una barrera contra el fuego para evitar incendios forestales. En ella participaron 60 personas y se sembraron 230 árboles.

Campaña de reciclaje de baterías

En el 2014 se recolectaron 100 Kg de pilas, equivalente a más de 5 mil piezas. En Viakable se regresan los residuos generados a los fabricantes para que puedan cerrar

adecuadamente el ciclo de vida del producto sin afectar el medio ambiente. En este programa se acumulan pilas, lámparas y baterías, y se ha extendido a los hogares de los colaboradores.

Campaña permanente de recolección de PET y tapas

El peso total del material reciclado en Xignux en 2014 fue de 2 mil 397 kilogramos, que incluía papel, cartón, PET y aluminio. Los beneficios ambientales en cuanto a recursos conservados gracias al reciclaje se traducen en un ahorro de 87 mil 047 litros de agua, 12 mil 602 KWH y en dejar de emitir 8.79 toneladas de carbono a la atmósfera.

Capacitación en el Sistema de Gestión Integral

En todos nuestros negocios buscamos reforzar las nuevas directrices corporativas, así como las políticas y objetivos de los sistemas de gestión ambiental con los que trabajamos. Los colaboradores conocen y se concientizan acerca de la base de los controles y medidas que se toman con respecto a la calidad del producto y el cuidado del medio ambiente.

Pláticas de concientización ambiental

A través de los medios de comunicación interna de todas las Divisiones realizamos campañas de comunicación y sensibilización sobre el cuidado del medio ambiente y el uso eficiente de los recursos naturales. Los temas abordados incluyen temas aplicables a la empresa, el hogar y la comunidad. En 2014 se difundieron 12 distintas campañas en temas de agua, energía, residuos, entre otros.

Otros programas ambientales

Como parte de la promoción a la cultura ambiental realizamos campañas de reciclaje de cartuchos de tinta y tóner, campañas de reciclaje de electrónicos, campañas

de reciclaje de lámparas y cápsulas de información dentro de las campañas de cuidado al medio ambiente.

Gestión Ambiental

Trabajamos día con día para que nuestras operaciones generen un menor impacto ambiental y contemos con herramientas para hacer un mejor y más adecuado uso de los recursos naturales. A través de iniciativas

ambientales buscamos la eficiencia en nuestra operación principalmente en las áreas de emisiones y energía, ahorro de agua, residuos sólidos urbanos y residuos peligrosos.

G4-EN8

Ahorro de agua

Dentro de nuestra estrategia ambiental se encuentra el compromiso con el uso eficiente y racional del agua, así como los esfuerzos por aumentar su cuidado y reducir su consumo. En todas las plantas productivas y los centros de oficinas se han implementado iniciativas para motivar al cuidado del agua, y llevamos a cabo la medición del consumo para fomentar eficiencias y detectar áreas de oportunidad.

En Viakable realizamos varias actividades dentro del programa de cuidado del agua entre las que destacan: la posibilidad de reducir el abastecimiento, la verificación diaria de fugas de agua y sus correcciones inmediatas. En 2014 se estableció una meta de reducción del consumo de agua comparado con 2013 de 4%, y se logró una disminución de 34.03%, cifra que superó las expectativas y la meta planteada.

En Qualtia invertimos \$9 millones de pesos en la mejora de la planta de tratamiento de aguas residuales de nuestras operaciones en Monterrey.

Consumo de agua	
Empresa	Consumo en m ³
Viakable	32,261
Prolec	178,722
Qualtia	868,085
BYDSA	12,211

G4-EN3 / G4-EN4 / G4-EN6 / G4-EN15 / G4-EN16 / G4-EN27

Emisiones y energía

En Xignux medimos y reportamos los impactos generados por nuestras operaciones en relación con las Emisiones de Gases Efecto Invernadero (GEI). Asimismo, llevamos a cabo proyectos que mejoren la eficiencia energética, reduzcan su consumo y promuevan el uso de energías renovables.

Emisiones directas de gases efecto invernadero

Empresa	Toneladas de CO ₂ equivalente
Viakable	12,850
Prolec	16,471
Qualtia	23,305
BYDSA	3,213
TOTAL	55,839

Uno de los proyectos más importantes del año para reducir el consumo de energía eléctrica se llevó a cabo en la planta de Cogeneración de Energía Eléctrica de la Planta Tepotzotlán de Qualtia. La cogeneración se logra con la producción simultánea de calor útil y electricidad a partir de un mismo combustible o fuente de energía primaria. El objetivo de este proyecto es optimizar los procesos por medio de la identificación de factores que elevaban el consumo, así como los costos de la energía eléctrica.

Contamos también con la Ruta de la Calidad mediante la cual se aplican herramientas estadísticas que permiten planear, actuar, hacer y verificar las mejoras aplicadas al consumo de energía eléctrica. En esta planta, en un periodo de 18 meses, de enero de 2013 a junio de 2014, se logró reducir el costo de energía eléctrica en más de un 63% mensual, lo cual aumenta la rentabilidad y permanencia de esta unidad de negocio.

Consumo total de energía eléctrica por suministro externo

Empresa	KwH
Viakable	30,510,080
Prolec	54,652,734
Qualtia	5,977,938
TOTAL	91,140,752


Emisiones indirectas de gases efecto invernadero

Empresa	Toneladas de CO ₂ equivalente
Viakable	69,331
Prolec	28,547
Qualtia	23,674
BYDSA	1,530
TOTAL	123,082

Otra iniciativa importante en 2014 en el tema del consumo de energía tuvo lugar en Viakable, en donde el objetivo fue reducir el consumo de energía por enfriamiento con agua helada para líneas de forrado de cables. Este proyecto implicó invertir en instalación de tubería nueva, un sistema de bombeo, un tablero de control y el reacondicionamiento del circuito de enfriamiento de agua. Asimismo, se implementaron otras iniciativas como la instalación de alumbrado solar, la compra de nuevos motores de extrusoras para líneas de forrado y la compra de aires acondicionados inverter.

Por otra parte, el reemplazo de luminarias en las naves comerciales de Prolec nos permitió reducir el consumo energético y mejorar la eficiencia. Con este proyecto se han generado ahorros en la factura eléctrica, en el costo de mantenimiento y la reducción en la emisión de toneladas de CO₂. Asimismo, se lograron reducciones energéticas a través de la recuperación de calor en el horno de núcleos, de la instalación de un calentador de agua de bajo consumo, de un compresor de velocidad variable y controlador y por medio del manejo de la eficiencia del tiempo de trabajo del HVAC.

En Viakable, en la planta de Multipak, se implementó en 2014 el Proyecto Dunham Bush II cuyo objetivo es la reducción del consumo de energía a través del cambio de motores.



Calidad de Vida
en la **Empresa**

G4-10 / G4-11 / G4-15 / G4-LA1 / G4-LA2

Fomentamos un clima laboral en donde las personas encuentren el espacio necesario para su desarrollo profesional y personal. Promovemos la diversidad, respetamos los derechos fundamentales de las personas, cuidamos la salud y seguridad de nuestros más de 23 mil colaboradores y nos enfocamos en proveer, a través de capacitación y programas de desarrollo, las herramientas que necesitan para un mejor desempeño de sus funciones, así como para su desarrollo personal, sin dejar de lado la relación en armonía trabajo-familia.

Esto lo coordinamos a través de actividades y proyectos que se agrupan en cinco **líneas estratégicas de acción**: Educación y Desarrollo Profesional, Salud y Seguridad Laboral, Clima Organizacional, Desarrollo Económico y Patrimonial, e Integración y Desarrollo Familiar.

Número de empleados por empresa

Qualtia	10,340
Viakable	5,332
Transformadores	4,960
BYDSA	2,056
Infraestructura	547
Xignux Corporativo	120
TOTAL	23,355

Incluye el 100% de los colaboradores de Xignux.

Número de empleados* por tipo de contrato y género

Género	Sindicalizados	No Sindicalizados	TOTAL
Hombres	7,473	6,137	13,610
Mujeres	1,403	5,943	7,346
TOTAL	8,876	12,080	20,956

Solamente incluye las operaciones de México.

Número de empleados por edad, genero y porcentaje de rotación

Rango de edad	Género	Total de empleados	Porcentaje de nuevos empleados	Porcentaje de rotación
18 - 30	Hombres	5,049	46.4%	77.1%
	Mujeres	2,093	51.8%	98.8%
31 - 50	Hombres	7,380	14.3%	25.4%
	Mujeres	4,718	30.2%	48.2%
51 a más	Hombres	1,181	3.0%	12.7%
	Mujeres	535	8.4%	16.3%
TOTAL		20,956	28.6%*	49.1%*

Solamente incluye las operaciones de México.

*Porcentaje promedio.

G4-LA9 / G4-LA10 / G4-LA11

Educación y Desarrollo Profesional

Buscamos el desarrollo profesional de nuestros colaboradores de forma continua ya que estamos convencidos de que en la medida en la que adquieran mayores conocimientos, aptitudes y habilidades tendrán mejor desempeño y se sentirán más preparados para atender satisfactoriamente la vida laboral.

Impulsamos la educación básica para el personal operativo que no ha concluido sus estudios de preparatoria. En 2014 participaron 30 colaboradores en este programa del negocio de BYDSA. Durante este año, también se benefició a 119 colaboradores de la División Cables con apoyos económicos para realizar estudios en carreras técnicas, profesionales, de posgrado y doctorado.

Continuamente se llevan a cabo programas de capacitación para todos los colaboradores, en todas las Divisiones del Grupo. Desarrollamos competencias específicas para el mejor desempeño de su trabajo; durante 2014 impartimos más de 220 cursos y talleres a los que asistieron 33 mil 932 colaboradores de todas las áreas y niveles de la organización.

Algunos de los temas ofrecidos para su desarrollo profesional fueron: Administración, Manufactura, Calidad, Recursos Humanos, Producción, Ventas, Habilidades Gerenciales y de Liderazgo, Gestión y Administración de Proyectos, entre otros.

G4-SO4

Programa de Certificación Institucional Xignux (CTX)

A través de este programa desplegamos los conocimientos de la Cultura de Trabajo Xignux de manera estándar en toda la organización; abarca prácticas e iniciativas que nos distinguen y que conforman el ADN de nuestra empresa.

El Programa CTX dio inicio en 2014, año en el que se capacitó a 282 colaboradores de diversas áreas a través de 13 mil 600 horas impartidas por 58 instructores internos, expertos en cada tema.

El CTX está conformado por los siguientes temas: Inducción a Xignux, Filosofía Institucional, Ética, Valores, Responsabilidad Social, CTC (Control Total de Calidad), TPS (*Toyota Production System*), Conceptos de Capacidad Operativa, Finanzas, Innovación y Desarrollo de Habilidades de Gestión. Adicional a lo anterior, el personal de nuevo ingreso cuenta con una visita a las plantas, en donde se les da una inducción a la empresa y el recorrido por las instalaciones.

Como parte de este programa, también damos impulso al tema de la Cultura de la Legalidad, la cual tiene como objetivo difundir y permea conocimientos en derechos humanos, valores y hacer conciencia de cómo la ilegalidad afecta dentro y fuera de la organización.



Programa de Liderazgo Xignux

En tema de impulso al talento joven contamos con el Programa de Liderazgo Xignux (PLX), el cual tiene como objetivo desarrollar las competencias empresariales de un grupo seleccionado de jóvenes profesionistas, mismos que

van rotando en diferentes roles y empresas del Grupo, a fin de que obtengan una experiencia integral acorde a las necesidades del negocio y sus aspiraciones personales. En 2014 se contó con la participación de 166 colaboradores en este programa.



Homenaje a la Lealtad 2014

Anualmente reconocemos a los colaboradores que han crecido profesionalmente en las diferentes Divisiones del Grupo. En la ceremonia de Homenaje a la Lealtad 2014 se reconoció a 214 colaboradores que cumplieron 25, 30, 35 y 40 años de antigüedad. De esta forma reafirmamos el orgullo que sentimos por las personas que colaboran con nosotros y comparten nuestros valores e ideales de trabajo, constancia y lealtad.



Total de personal a homenajear

Empresa	Antigüedad								Total
	5	10	15	20	25	30	35	40	
Viakable	72	108	54	34	54	20	23	9	374
Qualtia	427	123	66	30	22	6	5	1	680
Prolec GE	28	160	129	46	18	4	30	0	415
Prolec SA	1	30	22	8	0	3	2	0	66
Bydsa	99	89	12	5	5	0	1	0	211
Voltrak	1	10	18	1	4	1	0	0	45
Xignux	7	7	5	1	1	3	3	1	25
Schrader	6	6	9	4	1	0	0	0	26
Schrader Camargo Colombia	4	3	1	1	0	0	0	0	9
TOTAL	647	542	116	132	105	34	64	11	1851

Inclusión y Diversidad

Somos una empresa convencida de que todas las personas tienen el mismo derecho a obtener oportunidades de trabajo dignas. Contamos con una Política de Diversidad e Inclusión Laboral, la cual establece los lineamientos y criterios para la incorporación de talento a nuestra empresa garantizando la igualdad de oportunidades, evitando hacer distinción, exclusión, restricción o preferencia por motivo de género, condición social, de salud, económica o jurídica, discapacidad, estado civil, raza, origen étnico, ideas religiosas, nacionalidad, lengua, preferencia u orientación sexual, edad o situación familiar, siempre que el candidato a la vacante cumpla con el perfil requerido y las condiciones se apeguen al cumplimiento de la ley.

Como parte de este ejercicio de inclusión, desde el año 2003 contamos con el **Programa Integra** con el objetivo de incorporar personas con discapacidad a la actividad productiva de la empresa. Al cierre de 2014 se han realizado 290 contrataciones en diversas empresas del Grupo. Durante 2014 se integraron al programa 23 colaboradores en beneficio de nuestras operaciones y del desarrollo de estas personas que suelen ver dificultad en su acceso a oportunidades de empleo.

Al día de hoy, gracias a las acciones en pro de la incorporación de personas con discapacidad, Viakable y Qualtia cuentan con el **Distintivo de Empresa Incluyente** otorgado por la Secretaría del Trabajo y Previsión Social (STPS) mientras que Xignux obtuvo un reconocimiento por parte de Movimiento Congruencia, asociación civil a favor de la inclusión laboral de este grupo vulnerable, por las iniciativas de sensibilización realizadas a nivel institucional. Más de 100 colaboradores de distintas áreas y divisiones han participado en sesiones de sensibilización o capacitación en lengua de señas mexicanas para apoyar a los objetivos del Programa Integra.



Por otra parte, en la cadena de valor de BYDSA, Prolec y Xignux Corporativo se integró como proveedor a UNO a UNO Taller Protegido, empresa que produce aguas embotelladas que genera fuentes directas de empleo para personas con discapacidad intelectual, esto con el fin de extender el impacto del programa.

Programa Bécate de BYDSA

Bécate es un programa en el que BYDSA trabaja en conjunto con el gobierno para incorporar a nuevos colaboradores al área de producción o ventas. Este programa ofrece un mes de capacitación impartido por Xignux en donde se les prepara para desempeñar un oficio. El compromiso con el gobierno por parte de BYDSA es contratar al 80% de las personas que ingresan al programa, sin embargo, normalmente se contrata al 100% de ellos. En 2014 se incorporaron 12 grupos con 160 personas que se integraron a la producción. Por su parte, al personal de ventas, se le brinda adicionalmente 10 módulos que los certifican en su área de trabajo.

Modelo de Talento Xignux

Para motivar el desarrollo de nuestros colaboradores contamos con este modelo, en donde a través de diferentes herramientas se llevan a cabo procesos de identificación de capacidades, alineación puesto-persona, formación y desarrollo, medición de desempeño y potencial, así como planeación de la sucesión.



Job Posting

Esta herramienta es un proceso formal a través del cual los colaboradores tienen la posibilidad de postularse a cargos de mayor nivel organizacional. En 2014 en Prolec se realizaron 56 promociones internas, de las cuales 16 surgieron a través de esta herramienta.

También en esta División implementamos el proyecto de Efectividad Personal en donde se brindó entrenamiento sobre juntas y reportes efectivos, gestión ejecutiva, consejos de productividad e implementación de una Red Colaborativa en proyectos, lo cual dio como resultado el incremento en la efectividad del personal, apoyados en las herramientas tecnológicas que tienen disponibles.

G4-LA5 / G4-LA6

Salud y Seguridad Laboral

La salud e integridad de nuestros colaboradores, contratistas, visitantes y cualquier persona que ingresa a nuestras instalaciones es un asunto prioritario. Trabajamos continuamente en la prevención de riesgos en el trabajo y en la salud, mediante sistemas de administración de seguridad que nos permiten mantener prácticas y controles a nivel internacional.

Las plantas de Viakon en San Luis Potosí y Monterrey, Magnekon, Conductores del Norte, Sao Marco y Centelsa, cuentan con el Certificado OSHAS 18001, norma certificada en materia de seguridad y salud ocupacional. Asimismo, la planta Viakon en San Luis Potosí, cuenta con el certificado Empresa Segura Fase II, otorgado por la Secretaría del Trabajo y Previsión Social (STPS).

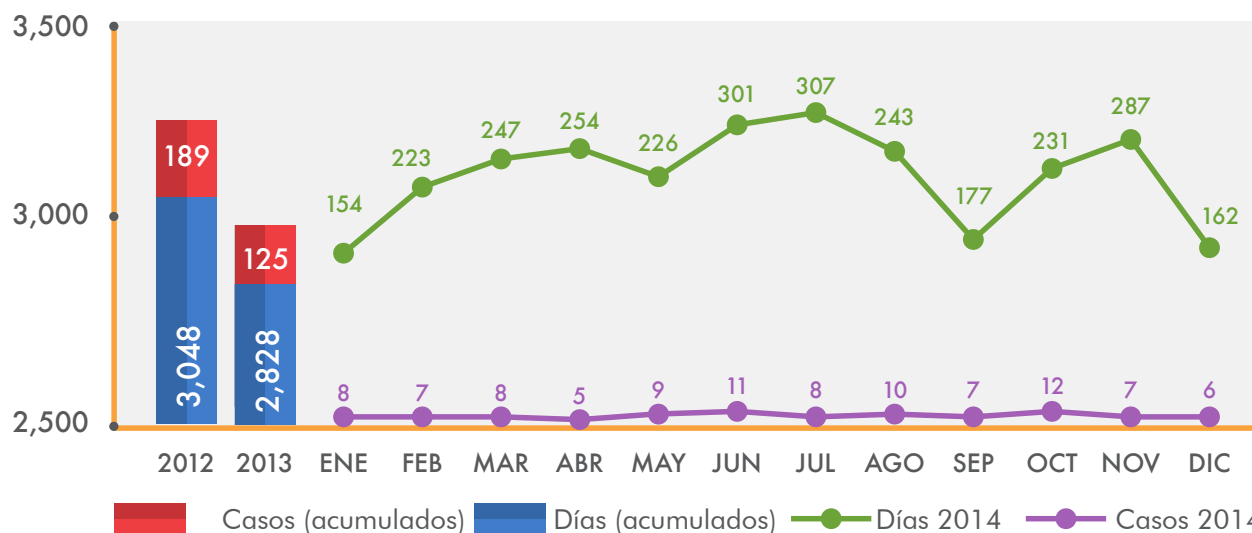
el cuidado del personal y de los bienes materiales. Asimismo, contamos con Comisiones Mixtas de Seguridad y Salud, las cuales representan al 100% de los trabajadores sindicalizados, facilitando la comunicación y la atención de sus necesidades laborales.

Como parte de nuestra preocupación por cuidar la seguridad e integridad de nuestros colaboradores, desde hace 10 años trabajamos en un plan de trabajo en Prolec y Qualtia en el que revisamos y analizamos las áreas de trabajo para elaborar un mapa de riesgos. De acuerdo a este mapa, se han tomado acciones específicas para prevenirlos y mitigarlos. Este mapa identifica, entre otras cosas, los riesgos, su nivel o concentración al que están expuestos nuestros colaboradores, así como el impacto que podrían tener estos riesgos en su salud. Derivado de esta iniciativa hemos logrado disminuir los accidentes de trabajo en un 34% en Prolec desde el arranque del programa. De igual manera, contamos con un programa en las áreas de oficinas para determinar riesgos ergonómicos para el personal administrativo.

Seguridad Laboral

El Sistema de Administración de Seguridad e Higiene (SASH) nos permite gestionar las condiciones, lineamientos, procedimientos, estándares y normatividad aplicable a la prevención de riesgos de trabajo, en

Accidentes de trabajo 2014



Hemos realizado esfuerzos importantes para reducir los accidentes de trabajo en los centros de distribución de la División de Alimentos. En Qualtia, nos propusimos como meta reducir para 2014 en 15% los días perdidos por

accidentes con respecto a 2013, logrando un resultado positivo, ya que se disminuyeron en un 22.3%, es decir, alcanzamos el 149% de la meta propuesta.

Accidentes de trabajo en Centros de Distribución Qualtia			
Región - México	2013	2014	Porcentaje de diferencia
Centro	337	608	80%
Norte	1,426	1,226	-14%
Occidente	351	143	-59%
Pacífico	737	501	-32%
Sureste	561	485	-14%
Valle de México	1,458	994	-32%
TOTAL	4,870	3,957	-19%

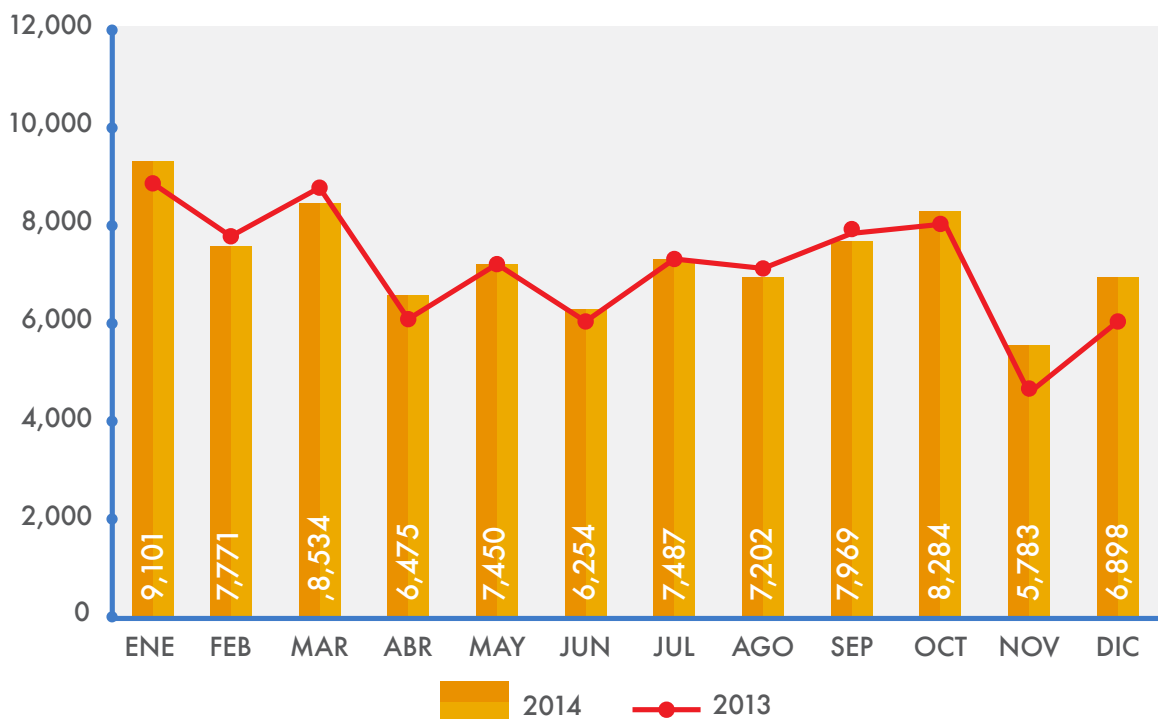
Salud

Para apoyar el cuidado de la salud de todos nuestros colaboradores brindamos atención y servicios médicos accesibles. En los diferentes centros de trabajo contamos con un área médica en la que trabajan 16 médicos y 21 enfermeras que brindan servicio las 24 horas del día, los siete días de la semana, y a la cual tiene acceso el 100% del personal. En estos módulos médicos se brinda apoyo de primer contacto en situaciones de accidentes o cuidado de la salud. En ellos realizamos valoraciones, atenciones menores, consultas médicas y canalizamos a las instancias

médicas correspondientes los casos que requieran una mayor atención para el cuidado de la salud.

Durante 2014 brindamos 93 mil 399 consultas médicas generales, siendo las cinco causas más frecuentes de las consultas los padecimientos del aparato respiratorio, del sistema digestivo, del sistema osteomuscular y tejido conectivo, del sistema nervioso, y padecimientos de oídos y nariz. Como parte de los beneficios otorgados a nuestros colaboradores, en estas consultas médicas se brindan medicamentos sin costo para padecimientos menores, para lo cual invertimos un total de \$1,356,758 pesos durante 2014.

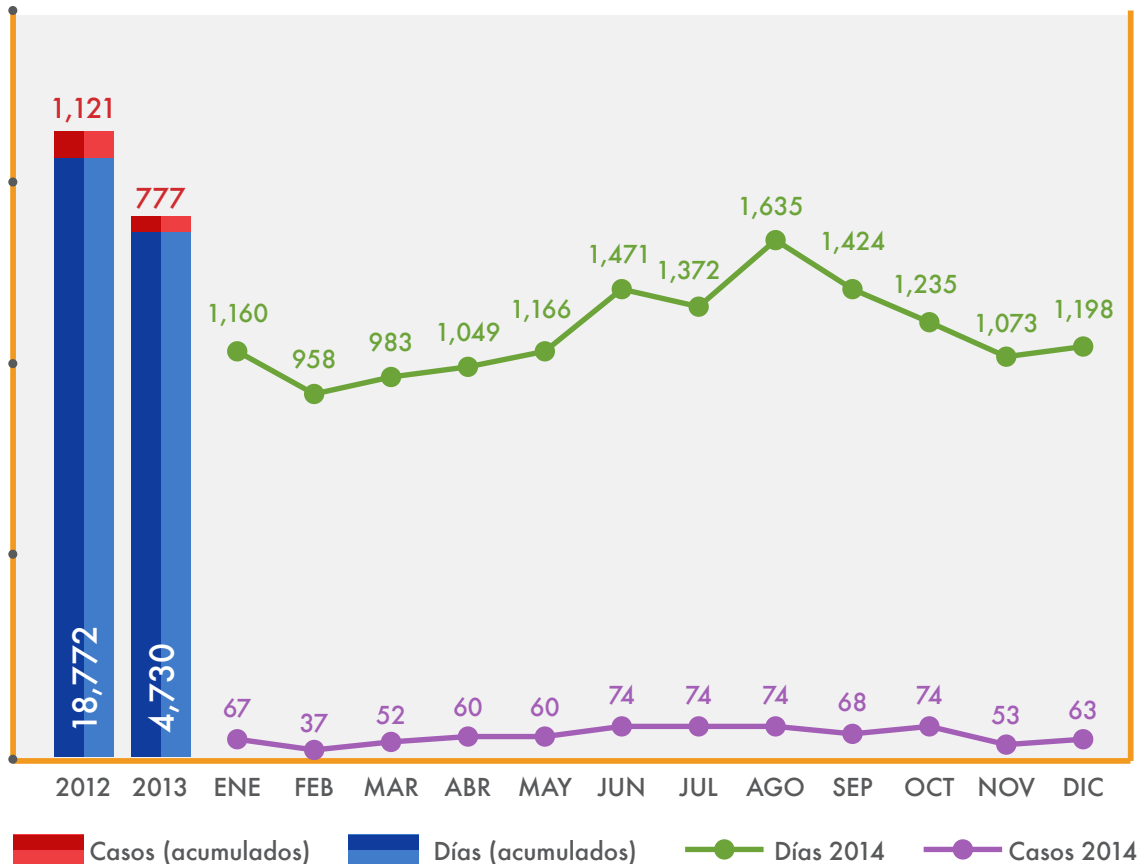
Consultas médicas



Durante 2014, en todas las Divisiones, tuvimos un total de 756 casos de enfermedad general (2.7% menos que en 2013). Las cinco causas más frecuentes de enfermedad general fueron accidentes, padecimientos del sistema

osteomuscular y tejido conectivo, infecciones parasitarias, padecimientos del aparato respiratorio y del sistema digestivo.

Ausentismo por enfermedad general 2014



Con la finalidad de disminuir las enfermedades generales y el ausentismo por esta causa, realizamos acciones de apoyo en las distintas Divisiones de la organización. Algunos ejemplos son:

- Campañas de cuidado de la salud y promoción de atención médica para personal de Qualtia con la finalidad de disminuir la incidencia de enfermedades generales.
- Feria de la Salud en Viakable con mil 639 servicios médicos prestados.
- Aplicación de exámenes de salud visual en los diferentes centros de trabajo.
- Aplicación de más de 2 mil vacunas en periodo invernal contra la influenza AH1N1 y estacional.
- Proyecto de análisis de puestos para detectar riesgos ergonómicos en oficinas y áreas operativas en Prolec.

Llevamos a cabo campañas de salud para nuestros colaboradores y sus familias entre las que destacan: exámenes de detección de factores de riesgo de la salud, programa de entrenamiento en auto exploración de mama y realización de mamografías a personal de Xignux Corporativo y Prolec, así como campañas de prevención de cáncer cérvico uterino para el personal femenino de Qualtia.

También realizamos actividades preventivas de capacitación para casos de emergencia, como planes de contingencia, evacuación y organización de brigadas de primeros auxilios; cursos de recertificación en resucitación cardiopulmonar para personal médico; y cursos a brigadas de emergencia en planta.

Además de lo anterior se trabajó para dar cobertura de salud en eventos institucionales como son: Homenaje a la Lealtad, Reunión Ejecutiva, Anspac, Programa Techo de la Fundación Xignux y otros.

Clima Organizacional

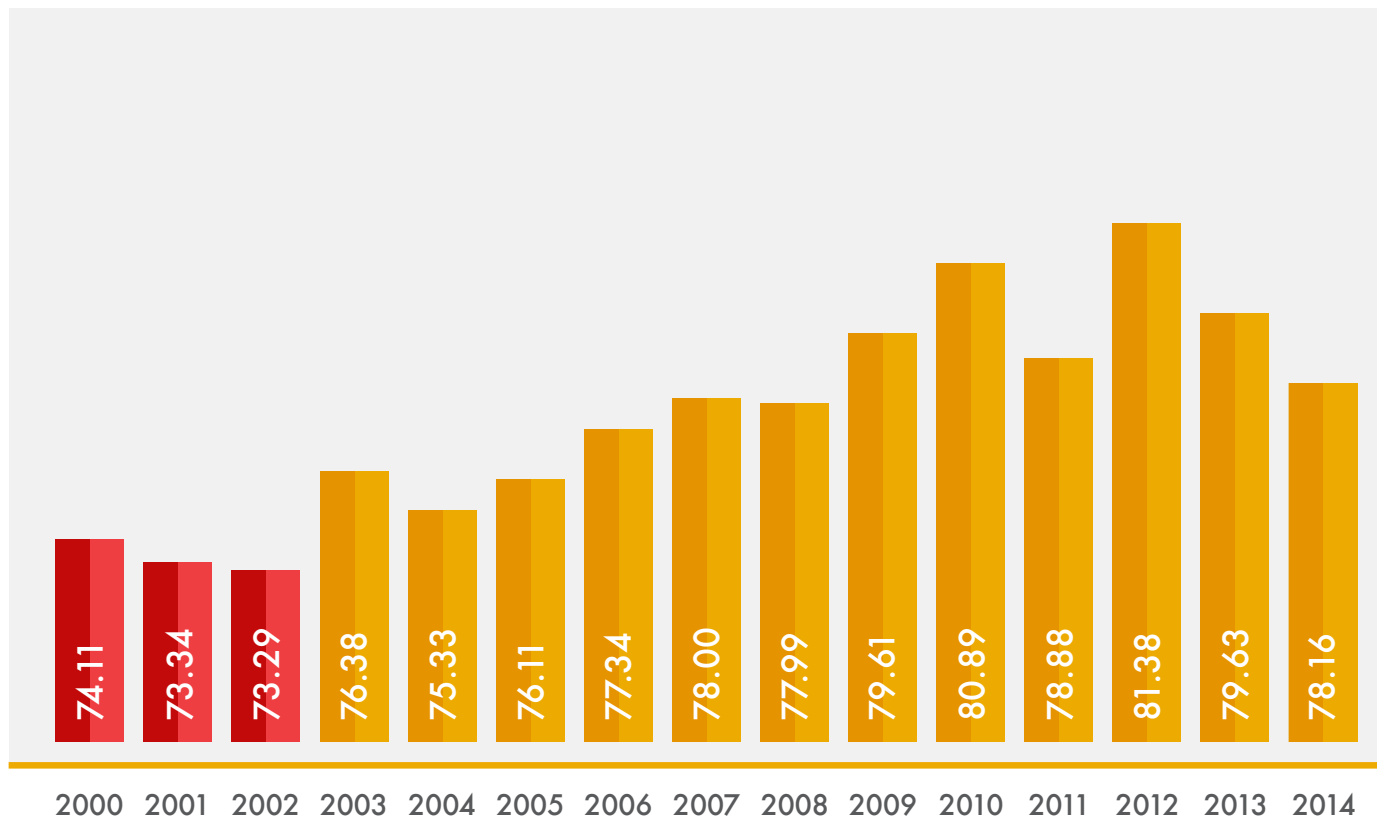
En Xignux nos interesa mucho que nuestros colaboradores trabajen motivados y satisfechos, que encuentren en su lugar de trabajo un espacio que les brinde crecimiento y desarrollo profesional y personal. Por ello, desde el año 2000 llevamos a cabo una encuesta de satisfacción de personal, que adicional a ser un canal de comunicación bidireccional, evalúa aspectos como calidad de vida en la empresa, compañerismo, compensación, comunicación, condiciones de trabajo, desarrollo de habilidades, identificación con la empresa y liderazgo.

Esta herramienta nos permite detectar áreas de oportunidad y generar planes de acción para atenderlas.

Algunas de las iniciativas que han derivado de este ejercicio son:

- Actividades de integración en los centros de trabajo.
- Actividades familiares.
- Oportunidades de crecimiento laboral (*Job Posting Xignux*).
- Cursos de capacitación y formación de personal en todos los niveles.
- Orienta Qualtia.

Resultados anuales del diagnóstico de satisfacción de personal (2000 - 2014)



G4-SO1

Desarrollo Económico y Patrimonial

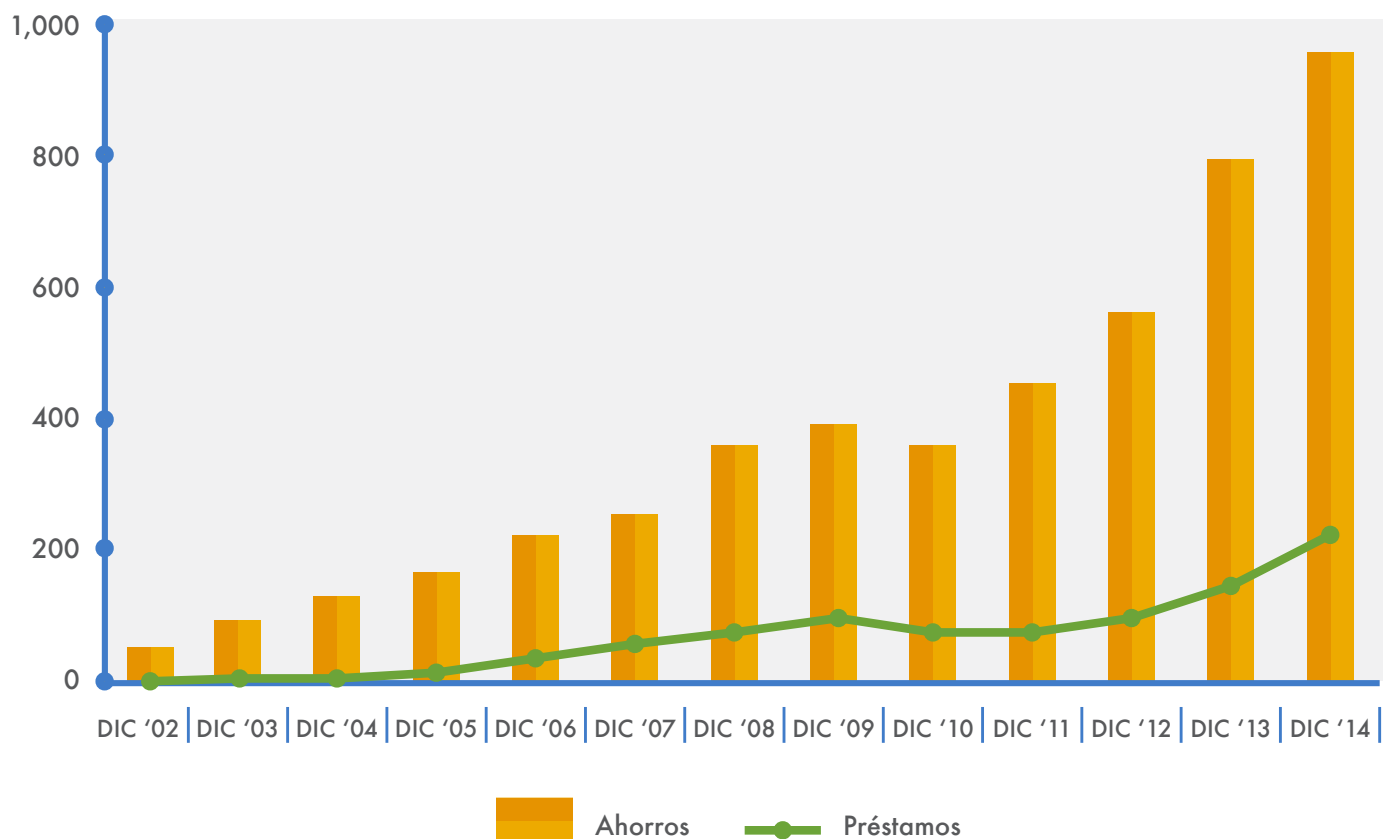
Como parte de la responsabilidad con nuestros colaboradores, en Xignux también nos preocupamos por su patrimonio. Sabemos la tranquilidad que brinda el contar con apoyos y opciones para contribuir a mejorar sus condiciones económicas, por ello desde hace 13 años contamos con una iniciativa llamada **Crece Sistema Patrimonial, A.C.**

El objetivo de esta asociación civil es fortalecer la economía de nuestros colaboradores, por lo que se ha convertido en una herramienta de gran contribución en las necesidades y soluciones de préstamos, ahorros, vivienda y formación de su patrimonio.

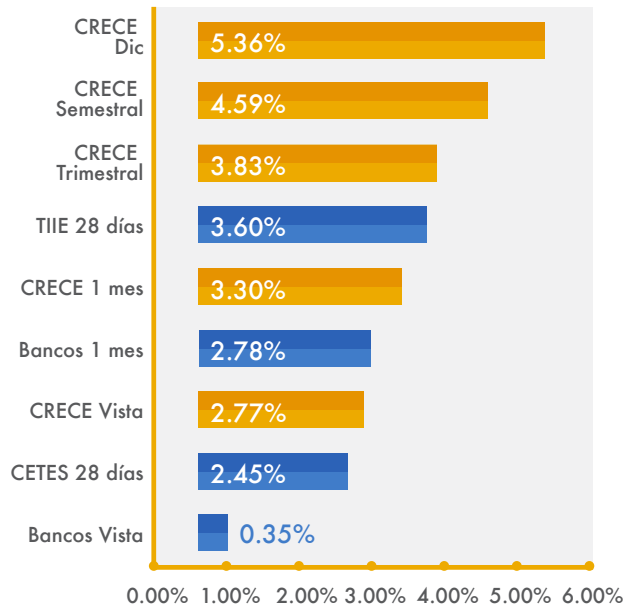
Al cierre de 2014 se contó con la participación de 18 mil 754 ahorradores, otorgó un total de 9 mil 907 préstamos, y solventó 2 mil 429 créditos de vivienda. Su membresía disfrutó de tasas activas y pasivas competitivas respecto al mercado, además de acceso a créditos de una manera más directa y eficiente. El aforo al cierre del ejercicio fue de \$984.6 millones de pesos incluyendo \$203.7 millones de pesos en préstamos.

Este mecanismo, además de ser autosustentable, ha sido fundamental para resolver las necesidades económicas de nuestros colaboradores y sus familias a veces urgentes, colaborando también para ser un factor de integración y retención de nuestro personal.

Crecimiento de la Caja (millones de pesos)



Rendimiento al Ahorro 2014



Adicional al apoyo otorgado a través de Crece Sistema Patrimonial, en conjunto con el INFONAVIT y diversas constructoras de desarrollos inmobiliarios cercanos a nuestros centros de trabajo, se establecen módulos de orientación para que los colaboradores puedan tomar

una mejor decisión con respecto a la adquisición de una casa propia. Asimismo, se cuenta con diversas alianzas con empresas para brindarles facilidades para la adquisición de artículos para el hogar.

G4-SO1

Integración y Desarrollo Familiar

Nos interesa atender las necesidades de nuestro equipo de trabajo de manera integral. Por ello, buscamos el balance trabajo-familia y el desarrollo personal de cada uno de los que integran nuestra empresa. Contamos con programas y actividades pensados para cumplir este objetivo y para lograr una mayor integración entre las familias de nuestros colaboradores.

Instituto de Formación Integral Xignux (IFIX)

El Instituto de Formación Integral Xignux (IFIX) es una plataforma de desarrollo humano y formación familiar cuyo objetivo es reforzar la cultura Xignux y los valores que nos caracterizan a través del desarrollo y crecimiento de nuestros colaboradores. Además de estandarizar iniciativas y compartir mejores prácticas, se miden los resultados y el impacto de todos los programas de crecimiento para nuestro equipo de trabajo.

El modelo del IFIX se sustenta en 5 pilares:

- Formación al Colaborador
- Superación de la Mujer Xignux
- Integración Familiar
- Formación Infantil y Juvenil en Valores
- Formación Social

Como parte del IFIX, contamos con el **Programa Xignux - Anspac**, el cual promueve el desarrollo y la superación de colaboradores, esposas, madres y familiares que deseen integrarse. Los cursos que se imparten giran alrededor de tres temas: formación moral, formación humana y habilidades. Al 2014 se han beneficiado mil 640 personas con este programa.

G4-SO4

Formación Social

Para promover la convivencia familiar y concientizar a nuestros colaboradores y sus familias en el tema de **Cultura de la Legalidad**, se realizaron días de campo durante 2014, impactando a mil 090 personas de Viakable Planta San Luis Potosí, Qualtia y Xignux Corporativo, en los cuales se realizaron rallies con juegos, dinámicas y la Mini Ciudad.

Esta iniciativa se llevó a cabo en colaboración con la organización civil Hagámoslo Bien y Tránsito de Monterrey, así como con el apoyo de 75 colaboradores internos capacitados en el tema de Cultura de la Legalidad.

Actividades de integración

Anualmente promovemos actividades en las que nuestros colaboradores y sus familias puedan participar para su integración y formación integral. Algunos ejemplos son el día de la familia, campamentos de verano, posadas navideñas, actividades deportivas y culturales, días de campo, conferencias, entre otras. En 2014 contamos con la participación de más de 35 mil personas en estos eventos.

También organizamos anualmente un concurso de dibujo dirigido a los hijos de los colaboradores con la finalidad de que se involucren con el lugar de trabajo de sus padres. Como parte de la actividad se realiza una exposición y se premia a los ganadores en la fiesta de los niños, además de que los mejores dibujos se incluyen en el calendario oficial tanto de Prolec como de Viakable. Asimismo, buscamos fomentar el desempeño

académico de los hijos de nuestros empleados que estén cursando primaria y secundaria a través de eventos de reconocimiento para aquellos que terminen el año escolar con excelentes calificaciones.

Empresa Familiarmente Responsable

La Secretaría del Trabajo y Previsión Social (STPS) otorga este distintivo a aquellas empresas que demuestren buenas prácticas laborales principalmente en tres ejes: conciliación trabajo-familia, igualdad de oportunidades y prevención de la violencia laboral y del hostigamiento sexual. Desde 2009 Multipak, empresa perteneciente a la División Cables, ha recibido este reconocimiento, y a partir de 2014 Qualtia también fue distinguida con este distintivo.

Orienta Qualtia

Es un programa implementado como resultado de la encuesta de satisfacción de personal que brinda a los colaboradores de Qualtia y a sus familias un servicio gratuito de atención telefónica para ayudar en situaciones de crisis o de la vida cotidiana. El 40% de nuestros colaboradores o sus familias utilizaron este servicio durante 2014, al cual han evaluado con un 99% de satisfacción en las soluciones brindadas.

Estas asesorías son ofrecidas por especialistas de forma confidencial y atienden los siguientes temas:

- Médico
- Emocional (psicológico)
- Nutrición y ejercicio
- Jurídico
- Economía familiar



The background features a large, abstract geometric design. It consists of several overlapping, angular shapes in various shades of blue, ranging from a deep navy to a light sky blue. These shapes create a sense of depth and movement, with some areas appearing to recede into the background while others come forward. The overall composition is clean and modern, with a strong emphasis on geometric forms and color contrast.

Relación con la **Comunidad**

G4-15 / G4-SO1

En Xignux sabemos que no trabajamos solos. Interactuamos día con día con las comunidades que nos rodean, en los lugares en donde ofrecemos nuestros productos y servicios, así como con aquellos que nos brindan la confianza de adquirirlos. Conscientes de ello, nos esforzamos por mantener relaciones que beneficien la convivencia mutua y buscamos ser un motor de crecimiento y transformación para la sociedad.

Contamos con cinco líneas estratégicas de acción que nos permiten organizar los esfuerzos dedicados a facilitar esta interacción: Productos y Servicios, Iniciativas Sociales, Inversión Social, Gestión Pública y Social, y Formación Ciudadana.

G4-4 / G4-8 / G4-PR1 / G4-PR2 / G4-PR3

Productos y Servicios

La principal responsabilidad con la sociedad la tenemos al ofrecer productos y servicios de calidad que cumplan con las más altas normas y estándares, que brinden beneficios a los clientes y consumidores, al mismo tiempo que superen sus expectativas.

En cada División del Grupo hemos implementado acciones y parámetros que nos permiten cumplir con esta responsabilidad.



CABLES

Todos los productos que fabricamos cuentan con las especificaciones y normas relacionadas con la seguridad, tanto en la instalación como en su uso y cumplimos con normas y regulaciones nacionales e internacionales en la fabricación de los mismos.

Cumplimos con las especificaciones de RoHS (*Restriction of Hazardous Substances*), directriz vigente y aplicable en la Unión Europea que limita el uso de sustancias peligrosas en aparatos eléctricos y electrónicos como el cadmio, plomo, mercurio, cromo, PBB y PBDE.

Nuestros cables satisfacen las siguientes pruebas:

- Requisitos de seguridad en productos eléctricos y conductores (NOM-063-SCFI-2001).
- Utilización en instalaciones eléctricas (NOM-001-SEDE-2012).
- Conductores con aislamiento termoplástico para instalaciones hasta 600 V (NMX-J-010-ANCE-2011).
- Conductores – Cable de cobre con cableado concéntrico para usos eléctricos (NMX-J-012-ANCE-2008).

- De baja emisión de humos (NMX-J-474).
- De bajo contenido de gas ácido halogenado (NMX-J-472).
- De resistencia de propagación del incendio (NMX-J-093).
- De resistencia a la propagación de la flama en conductores eléctricos colocados en charola vertical (NMX-J-498).
- De resistencia a la intemperie del aislamiento o la cubierta de conductores eléctricos (NMX-J-553).
- Prueba vertical de flama (NMX-J-192).
- Resistencia al aceite a 60°C (NMX-J-194).

Los cables fabricados en Centelsa, nuestra planta de Colombia, también cumplen con las normas y legislaciones de ese país. La normas que regulan los materiales que pueden desprender gases tóxicos en caso de incendio es la IEC 60754-1; mientras que la IEC 60754-2 busca que la acción corrosiva de los humos sobre el entorno no sean perjudiciales. En respuesta a estas normas y a los requerimientos eléctricos a nivel mundial, Centelsa desarrolló una línea de cables SINTOX, diseñados para los lugares de alta afluencia de público.



TRANSFORMADORES

Fabricamos transformadores de alta eficiencia con núcleo de metal amorfo que reduce la necesidad de construcción de nuevas unidades de generación de electricidad. Ésto disminuye impactos ecológicos y sociales en el caso de hidroeléctricas, y reduce contaminantes debido a la quema de combustibles en el caso de las termoeléctricas.

Los transformadores sumergibles y tipo pedestal en redes de distribución subterránea disminuyen el impacto visual y brindan mayor seguridad.

Nuestros productos son un eslabón en la cadena de la generación de energía eólica, lo que disminuye la necesidad de generación de energía a través de fuentes no renovables.



ALIMENTOS

QUALTIA

Las tres plantas de cárnicos de Qualtia están certificadas por la Secretaría de Agricultura, Ganadería, Desarrollo Rural, Pesca y Alimentación (SAGARPA) como establecimientos Tipo Inspección Federal (TIF). Esto avala que las instalaciones son objeto de inspecciones permanentes para asegurar que los procesos cumplan con las regulaciones para la inocuidad de los alimentos con calidad higiénico – sanitaria con reconocimiento internacional.

La planta Monterrey cuenta con TIF92, la planta Tepetzotlán con TIF85 y la planta Anáhuac con TIF608. Asimismo las plantas Monterrey y Tepetzotlán cuentan con FSSC 22000 (*Food Safety Systems Certification*) otorgada por la *International Organization for Standardization* (ISO 22000), norma que garantiza el cumplimiento de los requisitos del sistema de gestión de seguridad de los alimentos.

Contamos en ambas plantas con el sistema HACCP (*Hazard Analysis and Critical Control Points*), a través del cual identificamos todos los posibles peligros para la salud asociados a nuestros productos, así como los métodos preventivos para evitarlos.

Las Buenas Prácticas de Manufactura nos ayudan a asegurar la inocuidad de los alimentos. Entre estas prácticas se encuentra el monitoreo continuo del ambiente para prevenir la presencia de patógenos, así como sanitización diaria con tecnología de punta.

Tenemos laboratorios especializados para analizar y comprobar la calidad microbiológica de nuestros productos, asegurándonos que cumplan con todas las especificaciones, incluidas aquellas necesarias para garantizar la calidad e inocuidad del producto a lo largo de vida de anaquel.

Ofrecemos productos con alto valor nutricional fortificados con vitaminas, minerales, bajos en grasa y reducidos en sodio. Como ejemplo, la pechuga de pavo y los jamones de pierna Zwan 99% libres de grasa. Toda la información relativa a los ingredientes de nuestros productos está especificada en los empaques de forma clara y cumple con la legislación aplicable.

Hemos desarrollado empaques para nuestros productos cárnicos con 50% menos plástico para disminuir el impacto ambiental causado al momento de su eliminación en los hogares de nuestros consumidores.

Extendemos nuestras prácticas responsables a las operaciones de reparto de los productos. Por ello, nuestra flotilla ha sido objeto de modernización para minimizar el impacto ambiental.

Como parte de nuestra contribución a la sociedad, donamos un porcentaje de nuestras ventas de las marcas Zwan y Caperucita a la Cruz Rosa para las campañas de detección y lucha contra el cáncer de mama.

BYDSA

Todos los productos de BYDSA se rigen por la Norma Oficial Mexicana NOM-051-SCFI/SSA1-2010, la cual establece especificaciones generales de etiquetado para alimentos.

Contamos también con la legislación FDA CFR título 21, la cual define la información que deben de cumplir los productos para su comercialización en Estados Unidos.

En BYDSA trabajamos bajo procedimientos de innovación y desarrollo, de seguridad alimentaria, de ingeniería de empaques, así como diseño para controlar el uso y la declaración de los ingredientes que cumplen con los estándares y normas en México y Estados Unidos.

Realizamos continuamente Evaluaciones Sensoriales de Preferencia con nuestros productos principales. Esta

evaluación funciona con base a un comparativo con los productos de la competencia en cuanto a preferencias del consumidor. De acuerdo a los resultados obtenidos se llevan a cabo proyectos de mejora tanto de los productos, como del empaque.

Utilizamos las Normas Consolidadas AIB, que nos ayudan a realizar la evaluación de los riesgos en la seguridad e inocuidad de los alimentos.

Aplicamos el Plan HAACP (Sistema de Análisis de Peligros y de Puntos Críticos de Control), el cual tiene

fundamentos científicos y carácter sistemático, que permite identificar peligros específicos y medidas para su control y prevención con el fin de garantizar la inocuidad de los alimentos.

Brindamos apoyo económico al gobierno de Nuevo León, a través de las Secretarías de Salud y de Educación para la realización del campamento de verano Vacaciones Saludables 2014, el cual promueve la activación física y la buena nutrición de los niños.

G4-SO1

Iniciativas Sociales

Como parte del desarrollo de las comunidades en donde tenemos operaciones, en conjunto con organizaciones de la sociedad civil realizamos acciones para contribuir e incidir positivamente en la sociedad, principalmente en aquellos grupos más vulnerables de nuestro país.

Por lo anterior, buscamos fomentar el desarrollo equitativo y sustentable de las personas y de las comunidades con las que tenemos relación como empresa a través de la participación de nuestros colaboradores.

Una manera de impulsar el involucramiento de nuestros colaboradores en estas causas es saber qué les motiva y en qué pueden apoyar, por lo que en la División Cables se llevó a cabo un ejercicio de consulta para mapear las preferencias de actividades de participación de nuestro equipo para ofrecerle opciones de voluntariado acorde a aquellas causas económicas, sociales o ambientales de su interés.

Gracias a este ejercicio se definieron algunas de las actividades de participación ciudadana en 2014 en la que contamos con 668 voluntarios.

Actividades de Participación Ciudadana:

Dibujando Sonrisas

A través de la organización Dibujando Sonrisas, solicitamos el apoyo de voluntarios para buscar padrinos que quisieran cumplirle el deseo a un niño que vive en condiciones marginadas, y darle el regalo que pide al Niño Dios para Navidad.



Desde 2004 esta organización ha impactado a más de 3 mil 200 niños y es de destacar que en Xignux y sus empresas, en nuestro primer año de participación, logramos movilizar a más de 350 voluntarios por esta causa.

Programas de Impulsa Nuevo León

Impulsa es una organización sin fines de lucro en la que participan más de 50 empresas que operan en Nuevo León como aliados para trabajar en forma conjunta en proyectos de formación de emprendedores.

Xignux participa en esta iniciativa desde 2008 a través de más de 500 voluntarios cuya aportación consiste en compartir con niños y jóvenes conocimientos sobre varios temas, entre ellos Cultura de la Legalidad y del sistema de economía de mercado con contenido social, de tal forma que se logre transmitir la importancia del desarrollo sustentable en sus comunidades por medio de la educación.

TECHO

Durante 2014 nuestros colaboradores tuvieron oportunidad de ser parte de diversas iniciativas en las que aportaron tiempo y talento para una mejora social. Por primera vez en Xignux se organizó una actividad de voluntariado en la que hubo presencia de todas las empresas con base en Monterrey. La iniciativa se llevó a cabo en colaboración con la organización Techo, y consistió en la construcción de 10 viviendas

de emergencia en la colonia Torres de Guadalupe en el municipio de García, Nuevo León. En esta actividad contamos con la participación de 101 voluntarios, de los cuales 61 eran colaboradores y 40 familiares de éstos.

Visitas Escolares

Convencidos de que a los niños y jóvenes se les forma desde que son estudiantes, recibimos visitas escolares en nuestras instalaciones en donde explicamos los procesos productivos que realizamos. En 2014 en BYDSA recibimos a más de 2 mil 500 niños, mientras que en Viakable nos visitaron 836 estudiantes.



G4-EC7 / G4-SO1

Inversión Social

Sabemos que somos un actor importante en la vida económica y social de las comunidades en donde tenemos operaciones. Por ello, nos interesa incidir positivamente a través de distintas iniciativas de inversión social, en las cuales aportamos recursos para apoyar instituciones que trabajan a favor de una sociedad más sostenible.

Esto lo hacemos a través de diferentes iniciativas entre las que se encuentran: Fundación Xignux, Premio Rómulo Garza, Red SumaRSE, Un Solo San Pedro, Programa de Prevención de Desastres, Alianza Educativa Ciudadana por Nuevo León, Fondos Comunitarios, entre otros.



Misión

Contribuir de manera estratégica y trascendente al desarrollo sustentable de nuestras comunidades a través de la integración de alianzas y de la inversión de recursos en iniciativas de alto impacto y valor social.

Fundación Xignux es, desde 2011, el principal instrumento de inversión social de nuestra empresa. Resultado del esfuerzo y la generación de valor de nuestros colaboradores, y en conjunto con otras organizaciones de la sociedad civil, buscamos beneficiar a las comunidades en donde tenemos presencia.

Buscamos aumentar el impacto de nuestra inversión social al contar con controles y criterios definidos para aplicar nuestros recursos en torno a temas relevantes para la sustentabilidad de las comunidades.

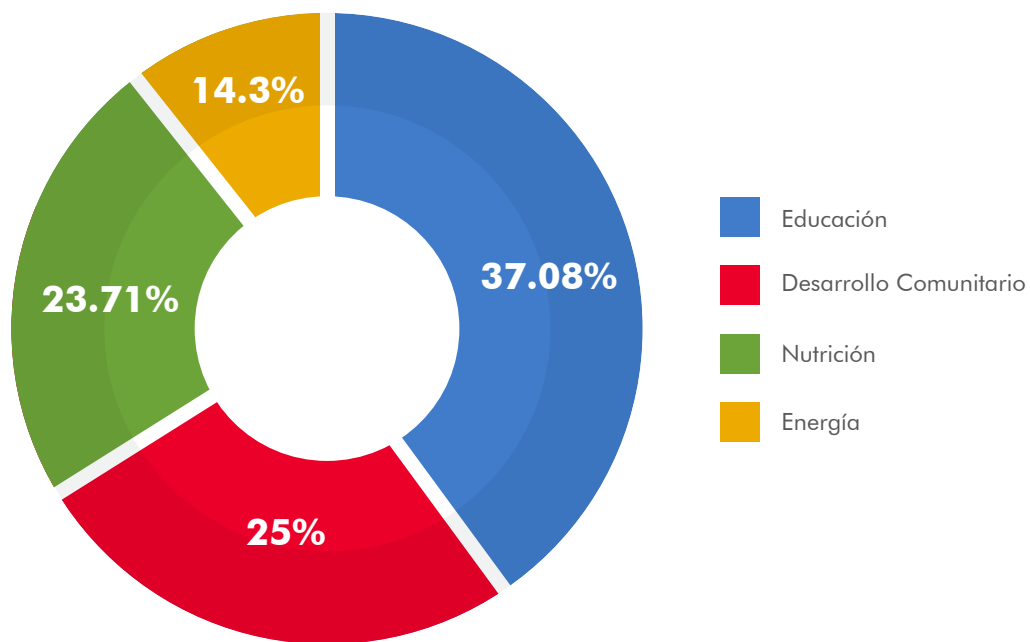
Esto lo hacemos principalmente a través de cuatro áreas prioritarias de inversión social (APIS): Educación,

Nutrición, Energía y Desarrollo Comunitario. Estas APIS fueron definidas bajo un ejercicio profundo de análisis e investigación sobre los temas en los que tenemos influencia directa a través de nuestros negocios. Esto nos permite contribuir de forma más enfocada y profesional en las causas que apoyamos, al mismo tiempo que canalizamos nuestros recursos de forma ordenada y con mayor potencial de impacto positivo.

Por segundo año consecutivo los proyectos de inversión social que se apoyaron por parte de la Fundación Xignux fueron presentados a través de una convocatoria en la que se invitó a diversas organizaciones de la sociedad civil a que desarrollaran una estrategia de inversión social; dichas propuestas fueron analizadas por el consejo de la Fundación Xignux y con base a su solidez e impacto se eligieron los proyectos que resultaron beneficiados.

APIS	Temas atendidos
Educación	Calidad educativa Investigación y desarrollo Formación ciudadana
Nutrición	Desnutrición infantil Obesidad infantil
Energía	Investigación y desarrollo de soluciones de energía Acceso equitativo a fuentes renovables y limpias de energía
Desarrollo Comunitario	Desarrollo económico en la base de la pirámide Capacidad cívica

Inversión por APIS en 2014



Otras actividades de la Fundación Xignux durante 2014 fueron las visitas y seguimiento a organizaciones beneficiadas, la aportación de recursos para el Centro Académico de Atención en Nutrición y Bienestar Integral

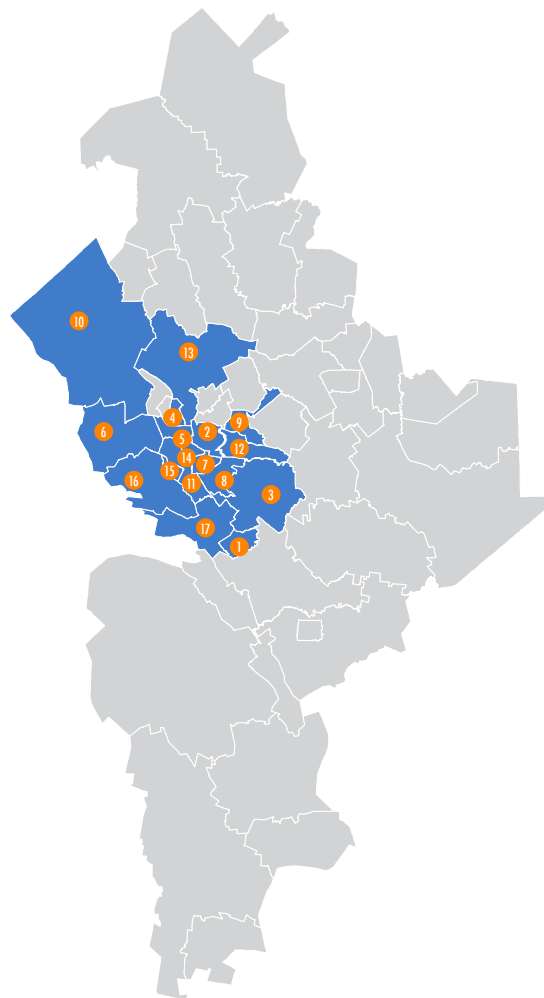
del ITESM (Instituto Tecnológico y de Estudios Superiores de Monterrey), y la participación de la Fundación en el proyecto Xignux-UDEM, Energía Alternativa y Desarrollo Sustentable para todos.

Inversión social por región geográfica (México)



Inversión social por región geográfica (Nuevo León)

1	Allende	11	Monterrey
2	Apodaca	12	Pesquería
3	Cadereyta	13	Salinas Victoria
4	El Carmen	14	San Nicolás de los Garza
5	Escobedo	15	San Pedro Garza García
6	García	16	Santa Catarina
7	Guadalupe	17	Santiago
8	Juárez		
9	Marín		
10	Mina		



Premio Rómulo Garza

Otro frente en materia de inversión social es el Premio Rómulo Garza que fue instituido en 1973 con el objetivo de estimular los trabajos de investigación de los profesores del Tecnológico de Monterrey.

Hasta 2014 se han apoyado 150 investigaciones en tres rubros: Premio INSIGNIA que reconoce la trayectoria de profesores investigadores del Tecnológico de Monterrey, Reconocimiento por artículos científicos en revistas indizadas de alto factor de impacto, y Reconocimiento por libros publicados.

Red SumaRSE

Es una red de más de 25 empresas de Nuevo León, que busca incidir en el desarrollo sustentable de nuestra sociedad a través de la unión de sus esfuerzos y la implementación de iniciativas conjuntas de responsabilidad social.

En 2014 se concluyó exitosamente la primera iniciativa de la Red, en donde se trabajó para fortalecer el tejido social y las capacidades cívicas de los habitantes de Nuevo León, particularmente en tres comunidades que fueron afectadas seriamente por el huracán Alex. Este esfuerzo duró tres años en su primera fase y facultó a los habitantes de dichas comunidades a hacerse cargo de su propio desarrollo, así como enfrentar y resolver de manera conjunta los problemas comunitarios que les aquejan.

Las comunidades beneficiadas con esta iniciativa fueron:

- Riviera de Capellánía, en García.
- La Ermita, en Santa Catarina.
- El Realito, en Guadalupe.



Otras iniciativas en las que participamos

Un Solo San Pedro

Proyecto conjunto con el municipio de San Pedro Garza García, N.L., que busca el desarrollo, implementación y evaluación de acciones innovadoras que promuevan la inclusión social y ayuden a mitigar la pobreza del municipio mediante la solidaridad, la responsabilidad ciudadana y el emprendimiento.

Nuestra aportación fue contribuir a tener una red eléctrica de primera calidad. Donamos transformadores y cables al proyecto Santa Elena, ubicado en dicho municipio.

Alianza Educativa Ciudadana por Nuevo León

En el impulso a la educación, participamos desde 2012 en este proyecto del sector empresarial y la Secretaría de Educación del estado de Nuevo León para mejorar la calidad educativa en escuelas públicas con alto grado de marginación. Al día de hoy hemos adoptado 4

escuelas en distintos municipios del área metropolitana de Monterrey, cercanas a nuestras operaciones, en donde hemos podido subsanar necesidades de infraestructura, así como fortalecer y/o desarrollar habilidades de autogestión en la comunidad escolar para garantizar la sustentabilidad de los proyectos.

Programa de Prevención de Desastres

Conscientes de la vulnerabilidad a la que están expuestos tanto nuestros colaboradores, como las comunidades en general, en Xignux y sus empresas siempre se ha fomentado el apoyo en caso de contingencias.

En 2014 apoyamos a 30 colaboradores que fueron afectados por desastres naturales.

También, en alianza con la Cruz Roja, se llevaron a cabo campañas de recaudación de fondos para la población afectada por desastres naturales. Con estos recursos, en conjunto con la delegación Monterrey, se dio inicio a un





programa de información para prevención de desastres que incluyó una campaña de medios, el fomento de la cultura de prevención en niños de 9 a 11 años, y un centro de acopio para dar respuesta rápida e inmediata en caso de desastres.

Fondos Comunitarios

Promovemos en todos nuestros negocios la donación en efectivo o especie. Este concepto lo llamamos Fondos Comunitarios y lo que busca es fomentar la aportación de recursos económicos o en especie de los colaboradores

de Xignux y sus empresas para la atención de diversos problemas y necesidades sociales presentes en las comunidades en donde operan nuestras unidades de negocio. Como ejemplo de ello, durante 2014 se contó con la participación de mil 500 donadores que aportaron recursos para *Alzheimer's Association*, *American Cancer Society*, *Platt Electric Cystic Fibrosis Fund Raiser*, *Club Rotarios*, entre otras causas.

De igual manera, más de mil colaboradores donaron artículos en especie en campañas de recaudación de juguetes, ropa, campaña de navidad, entre otros.

G4-16 / G4-SO1

Gestión Pública y Social

Como parte de nuestra responsabilidad como ciudadanos corporativos buscamos participar activamente en espacios formales de colaboración social y comunitaria. Deseamos aportar talento, conocimiento e ideas en iniciativas promovidas por organismos intermedios, organizaciones de la sociedad civil, instituciones académicas, consejos consultivos, juntas de vecinos y otros proyectos que contribuyan al mejoramiento sostenido de las comunidades.

Muestra de lo anterior es que nuestros ejecutivos participan activamente como miembros en más de 50 organizaciones de los sectores agropecuario, alimentos, biotecnología, comercio, construcción, consumo, eléctrico, financiero, industrial, petrolero, recursos humanos, seguridad social, tecnología, transporte, entre otros.



Asociaciones y organismos en los que participamos

Agrocluster	Agropecuario
Asociación Bolivariana de Productores de Cables Eléctricos, Venezuela	Eléctrico
Asociación de Gestión Humana, Colombia	Recursos Humanos
Asociación de Líderes en Desarrollo Humano	Social
Asociación Nacional de Establecimientos Tif	Agropecuario
Asociación Nacional de Normalización y Certificación del Sector Eléctrico	Eléctrico
Asociación Nacional de Transporte Privado	Transporte
Asociación Técnica de Compensaciones	Recursos Humanos
Asociación Venezolana de Exportadores, Venezuela	Comercio
Asociación Mexicana de Profesionales en Informática	Sistemas
Biocluster	Biotecnología
Cámara Americana de Comercio (Americian Chamber)	Comercio
Cámara de Comercio de Cali, Colombia	Comercio
Cámara de Industriales del Estado Carabobo, Venezuela	Industrial
Cámara de la Industria y Transformación de Nuevo León	Industrial
Cámara Mexicana de la Industria de la Construcción	Construcción
Cámara Nacional de la Industria de la Leche	Lácteo
Cámara Nacional de la Industria de la Transformación	Industrial
Cámara Nacional de Manufacturas Eléctricas	Eléctrico
Cámara Petrolera de Venezuela, Venezuela	Petrolero
Centro de Investigación y Desarrollo Tecnológico Sector Eléctrico, Colombia	Eléctrico
Centro de Estudios Sociales del Noreste, A.C.	Social
Centro de Productividad de Nuevo León	Industrial
Club Industrial	Industrial
Cluster Nanotecnología de Nuevo León	Tecnología
Confederación de Cámaras Industriales de los Estados Unidos Mexicanos	Industrial
Confederación Patronal de la República Mexicana	Industrial
Confederación Patronal de la República Mexicana Nuevo León	Industrial
Consejo Cívico de Instituciones de Nuevo León, A.C.	Social
Consejo de Autorregulación y Ética Publicitaria	Mercadotecnia
Consejo Empresarial Mexicano de Comercio Exterior, Inversión y Tecnología	Comercio
Consejo Estatal Agropecuario de Nuevo León	Agropecuario
Consejo Internacional de Grandes Sistemas Eléctricos	Eléctrico
Consejo Mexicano de Comercio Exterior	Comercio
Consejo Mexicano de la Carne	Agropecuario
Consejo Mexicano de Productos de Consumo	Consumo
Consejo Nacional Agropecuario	Agropecuario
Defensa para el Transporte Terrestre de Carga, Colombia	Transporte
Ejecutivos de Relaciones Industriales A.C.	Recursos Humanos
Fundación para el Desarrollo Integral del Área de Influencia del Parque Industrial y Comercial del Cauca, Colombia	Industrial
Grupo Esco	Recursos Humanos

Industriales Potosinos, A.C.	Industrial
Institute of Food Technologists, Estados Unidos	Alimentos
Instituto Colombiano de Normas Técnicas, Colombia	Industrial
Instituto de Contadores Públicos de Nuevo León	Contable
Instituto Mexicano de Ejecutivos de Finanzas	Financiero
International Cablemakers Federation, Austria	Eléctrico
La Barra Mexicana, Colegio De Abogados, A.C.	Legal
National Electric Energy Testing, Research & Applications Center, Estados Unidos	Eléctrico
Organismo Regulador / Normalización de Productos Lácteos	Lácteo
Profesionales en Seguridad Social	Seguridad Social
Red Sumarse Nuevo León	Social
Sindicato de Industria de Conductores Eléctricos, Trefilados y Laminación de Metales No Ferrosos, Brasil	Industrial
Sindical, Brasil	Eléctrico
Snack Food Asociation, Estados Unidos	Alimentos
Tortilla International Association, Estados Unidos	Alimentos
Unión Social de Empresarios de México, A.C.	Industrial
Wire Association International, Estados Unidos	Eléctrico

G4-SO1 / G4-SO4

Formación Ciudadana

Nuestros colaboradores son los que conforman la cultura Xignux. A través de ellos vivenciamos los valores que nos caracterizan, por ello, trabajamos continuamente en su formación, no solo de competencias laborales, sino también en su rol como ciudadanos responsables.

Como parte de esta línea de acción, en 2014 impulsamos fuertemente el tema de Cultura de la Legalidad en alianza con la organización Hagámoslo Bien; organismo social que está trabajando en la difusión y la vivencia de la legalidad en el estado de Nuevo León.

A través de esta iniciativa realizamos actividades en todas las Divisiones, para recordar a todos nuestros colaboradores la importancia de los valores como ciudadanos, y los motivamos a participar activamente a generar cambios positivos para el bienestar y desarrollo de la sociedad.

En 2014, certificamos con Hagámoslo Bien a 16 de nuestros colaboradores; quienes a su vez formaron a

otros 75 colaboradores para impartir el tema en toda la organización. Durante el despliegue de esta iniciativa se contó con la participación de 6 mil 600 colaboradores y familiares.

Las actividades que se llevaron a cabo fueron talleres, conferencias y actividades familiares entre las que destacan días de campo, campamento de verano para los hijos de los colaboradores, pláticas informativas, inducción a nuevos colaboradores y el Concurso de Dibujo de Valores y Cultura de la Legalidad, en el que participaron 94 hijos de colaboradores con propuestas para promover los valores y la cultura de la organización.

Cabe destacar que por la importancia de este tema, fue incluido en el temario del Programa de Certificación Institucional Xignux (CTX), en su apartado de filosofía institucional.

Cobertura del Informe

El Informe de Responsabilidad Social y Desarrollo Sustentable Xignux 2014 se presenta como un esfuerzo de transparencia hacia nuestros grupos de interés en el cual recopilamos, ordenamos y sistematizamos los resultados de nuestro desempeño económico, social y ambiental del periodo del 1o. de enero al 31 de diciembre de 2014.

El primer Informe de Sustentabilidad de Xignux que presentamos fue publicado en 2013 como un primer ejercicio de transparencia y rendición de cuentas. Como muestra de nuestro interés por sumarnos a las tendencias internacionales, y con el objetivo de lograr una gestión más responsable, y la mejora continua en las operaciones de las diferentes unidades de negocio a través de la inclusión de indicadores de desempeño, este segundo

informe, por primera vez, está alineado con la guía del *Global Reporting Initiative* en su versión G4 (GRI G4).

A partir de este año presentaremos el Informe anualmente y nos comprometemos a seguir trabajando de una manera responsable y sustentable para continuar generando valor para la empresa y para todos los que nos rodean.

Este documento presenta los resultados consolidados del desempeño de las cuatro Divisiones de Xignux: Cables, Transformadores, Infraestructura y Alimentos, salvo en los casos en que se indique específicamente lo contrario, e incluimos solo los resultados de las actividades propias de las empresas de Xignux, sin incluir las actividades de nuestros proveedores.

G4-18 / G4-19

Materialidad

La relevancia de la información presentada en este Informe de Responsabilidad Social y Desarrollo Sustentable 2014 radica en el hecho de que en él presentamos la información cualitativa y cuantitativa sobre los temas que son relevantes (materiales) para la empresa, así como para nuestros grupos de interés.

El proceso de definición de los temas materiales, su priorización y la decisión sobre la forma de presentarlos, se conforma por un proceso de consulta y recopilación de información interna y externa. Primero, comienza por una serie de entrevistas a directivos y personal clave de cada una de las Divisiones de la empresa, quienes tienen la sensibilidad desde el interior de la empresa acerca de cuáles son los temas más relevantes. También consideramos la opinión que los colaboradores

nos comparten a través de los diferentes medios de comunicación que van desde encuestas de satisfacción de personal, hasta la revisión de sus evaluaciones de desempeño y comentarios.

Por otra parte, se analiza la retroalimentación que a través de diversos mecanismos de comunicación nos hacen nuestros grupos de interés, como cuestionarios, opiniones de clientes y el sistema de denuncias.

Todos estos temas se organizan de acuerdo al Modelo de Responsabilidad Social de Xignux y bajo la metodología del *Global Reporting Initiative* en su versión G4, se priorizan y se utilizan para determinar los indicadores a reportar en este Informe.

Índice Global Reporting Initiative

GRI G4 - de Conformidad Esencial		
Indicador	Página	Contenido
Estrategia y Análisis		
G4-1	03	Declaración del Presidente del Consejo de Administración y Director General
Perfil de la organización		
G4-3	06	Nombre
G4-4	06 / 39	Marcas, productos y/o servicios
G4-5	06	Sede
G4-6	06	Países con operaciones
G4-7	-	Naturaleza de la propiedad y forma jurídica <i>Xignux Corporativo, S.A. de C.V.</i>
G4-8	06 / 39	Mercados servidos
G4-9	06	Dimensiones de la empresa
G4-10	13 / 27	Datos de empleados
G4-11	27	Convenio Colectivo
G4-12	N/D	Cadena de suministro de la organización
G4-13	50	Cambios significativos durante el periodo cubierto
G4-14	N/D	Principio de precaución
G4-15	14 / 27 / 39	Programas e iniciativas sociales, ambientales y económicas
G4-16	47	Asociaciones a las que pertenece
Aspectos materiales y cobertura		
G4-17	06	Estructura operativa
G4-18	50	Definición de contenido
G4-19	50	Aspectos materiales
G4-20	50	Cobertura / Limitaciones en alcance o cobertura / Inclusión de información en caso de negocios conjuntos
G4-21	50	Cobertura / Limitaciones en alcance o cobertura / Inclusión de información en caso de negocios conjuntos
G4-22	50	Efectos por la reexpresión de información de reportes anteriores
G4-23	50	Cambios significativos relativos a periodos anteriores
Participación de los Grupos de Interés		
G4-24	15	Lista de grupos de interés
G4-25	15	Bases para la elección de grupos de interés
G4-26	15	Participación con grupos de interés y frecuencia
G4-27	15	Cuestiones y problemas surgidos con grupos de interés

N/D = Información no disponible.

GRI G4 - de Conformidad Esencial

Indicador	Página	Contenido
Perfil de la memoria		
G4-28	50	Periodo cubierto por la memoria
G4-29	50	Fecha del último informe
G4-30	50 / 54	Ciclo de presentación de informes
G4-31	54	Contacto
G4-32	51	Índice de contenidos
G4-33	N/A	Verificación externa
Gobierno		
G4-34	12	Gobierno corporativo
Ética e Integridad		
G4-56	18	Valores, principios, estándares y normas de la organización
G4-57	18	Mecanismos de comunicación internos para comunicar temas éticos
G4-58	18	Mecanismos internos y externos de denuncias éticas, ilícitas o de integridad
INDICADORES DE DESEMPEÑO		
DMA	Desempeño Económico	
G4-EC1	13	Valor económico directo generado
G4-EC7	43	Inversiones en infraestructura y servicios para el beneficio público
DMA	Desempeño Ambiental	
G4-EN3	25	Consumo energético interno
G4-EN4	25	Consumo energético externo
G4-EN6	25	Reducción del consumo energético
G4-EN8	24	Captación total de agua por fuentes
G4-EN15	25	Emisiones
G4-EN16	25	Emisiones
G4-EN27	25	Mitigación de impactos ambientales
DMA	Desempeño Social - Prácticas Laborales y Trabajo Digno	
G4-LA1	27	Empleo
G4-LA2	27	Beneficios
G4-LA5	31	Comités de Salud y Seguridad
G4-LA6	31	Ausentismo y días perdidos
G4-LA9	28	Capacitación
G4-LA10	28	Capacitación
G4-LA11	28	Desempeño Profesional y Desarrollo

N/A= No aplica, no se llevó a cabo verificación externa.

GRI G4 - de Conformidad Esencial

Indicador	Página	Contenido
DMA	Desempeño Social - Derechos Humanos	
G4-HR1	19	Acuerdos de inversión con cláusulas de derechos humanos
G4-HR2	19	Capacitación en derechos humanos
G4-HR3	20	Incidentes de discriminación
G4-HR4	19	Libertad de asociación
G4-HR5	19	Medidas contra la explotación infantil
G4-HR6	19	Medidas contra el trabajo forzado
G4-HR7	19	Formación en derechos humanos
DMA	Desempeño Social - Sociedad	
G4-SO1	35 / 36 / 39 / 41 / 43 / 47 / 49	Impacto en las comunidades
G4-SO3	19 / 20	Riesgos, políticas y procedimientos anticorrupción
G4-SO4	28 / 37 / 49	Empleados formados en políticas y procedimientos anticorrupción
G4-SO5	20	Medidas tomadas en respuesta a incidentes de corrupción
DMA	Desempeño Social - Responsabilidad Sobre Productos	
G4-PR1	39	Evaluación del ciclo de vida de productos en relación a la salud y seguridad de los clientes
G4-PR2	39	Regulaciones y códigos voluntarios de salud y seguridad
G4-PR3	39	Formación sobre los productos
G4-PR5	15	Prácticas de satisfacción del cliente

G4-30 / G4-31

Datos de Contacto

Área responsable de la publicación del Informe:
Gerencia de Responsabilidad Social y Comunicación.

Correo electrónico:
responsabilidadsocial@xignux.com

Dirección:
Ave. Pedro Ramírez Vázquez 200-2
Col. Valle Oriente, San Pedro Garza García,
N.L. 66269, México

Teléfono:
+ 52 (81) 8040 6600





www.xignux.com